

Improvement and Growth in Digital Era

Enhancing Innovation in the New Normal



Annual Report 2021
PT ASURANSI MSIG INDONESIA



TABLE OF CONTENT DAFTAR ISI

03	Preface Kata Pengantar	34	Statement of Financial Position Laporan Posisi Keuangan
04	Message from President Director Sambutan Presiden Direktur	35	Statement of Profit or Loss Laporan Laba atau Rugi
10	Mission & Vision Misi & Visi	36	Financial Analysis Analisis Keuangan
12	Core Values Tata Nilai Perusahaan	36	The Growth of Gross Premium Written Perkembangan Penerimaan Premi Bruto
14	MSIG Logo Philosophy Filosofi Logo MSIG	38	Good Corporate Governance Tata Kelola Perusahaan yang Baik
15	MSIG Indonesia in Brief Sekilas Tentang MSIG Indonesia	45	Publication of Complaint Handling Publikasi Penanganan Pengaduan
20	Products Produk	46	Complaint Service Procedure Prosedur Layanan Pengaduan
22	Board of Supervisors Dewan Komisaris	48	CSR ACTIVITY Kegiatan CSR
24	Board of Directors Dewan Direksi	58	Awards and Achievements Penghargaan dan Prestasi
26	Technical Advisors Penasihat Teknis	64	Event Highlights and Activities Ikhtisar Acara dan Kegiatan
28	Leaders Pimpinan	69	Branding Activities Kegiatan <i>Branding</i>
30	Management Report Laporan Manajemen	75	Audited Financial Statements Laporan Keuangan yang Telah Diaudit
32	Financial Highlights Ikhtisar Keuangan	86	Addresses Alamat

PREFACE KATA PENGANTAR

PT Asuransi MSIG Indonesia, a member of MS&AD Insurance Group is a large-scale joint venture general insurance company in Indonesia. We have been operating for more than 46 years and will continue to improve yearly.

PT Asuransi MSIG Indonesia, bagian dari MS&AD Insurance Group, merupakan perusahaan asuransi umum patungan berskala besar di Indonesia. Kami telah beroperasi selama lebih dari 46 tahun dan akan terus berkembang dari tahun ke tahun.

MESSAGE FROM PRESIDENT DIRECTOR SAMBUTAN PRESIDEN DIREKTUR

To Customers, Shareholders, Business Partners, and Stakeholders,

The year 2021 became an essential lesson for the business sector and business people in their efforts to survive and rise to face the Covid-19 pandemic, which has not yet ended. Various dynamics and challenges affected global and national economic growth throughout 2021. Based on the report on Indonesia and the World Economic Development published by Bappenas, the spike in Covid-19 cases in several countries has again led to mobility restrictions, thus burdening the economic recovery process. The transmission of the Covid-19 virus, which tends to be more massive than before, has also caused developed and developing countries to re-implement lockdowns and close the international flights. This reality obviously would hinder the course of economic activity in most countries.

Quoted the Economic Report published by Bank Indonesia, the global economic recovery in 2021 will continue even though it did not balance due to ongoing financial market uncertainty. Economic recovery in Advanced Economies (AEs) countries, particularly in the United States (US), was running faster than the economies of Emerging Market and Developing Economics (EMDEs) countries. The contributing factor was the difference in vaccination rates and the ability of each country's policy stimulus. Meanwhile, uncertainty in global financial markets continues in line with the risk of an increase in the spread of Covid-19, market anticipation of the Fed's tapering policy, and concerns over inflation that will last longer due to supply chain disruptions and energy constraints. Several international policy coordination measures continue to be strengthened to promote global economic recovery and address various emerging problems. Numerous important agendas have been raised in world forums, one of which is the Group of Twenty (G20), which supports a more robust and balanced global economic recovery (Recover Together, Recover Stronger).

Para Nasabah, Pemegang Saham, Mitra Bisnis, dan Pemangku Kepentingan,

Tahun 2021 menjadi pembelajaran penting bagi setiap sektor usaha serta pelaku bisnis dalam upaya bertahan dan bangkit menghadapi pandemi Covid-19 yang hingga kini belum kunjung usai. Berbagai dinamika dan tantangan memengaruhi pertumbuhan ekonomi dunia dan nasional sepanjang tahun 2021. Berdasarkan laporan Perkembangan Ekonomi Indonesia dan Dunia yang diterbitkan oleh Bappenas, lonjakan kasus Covid-19 di beberapa negara kembali menyebabkan restriksi mobilitas sehingga membebani proses pemulihan ekonomi. Penularan virus Covid-19 yang cenderung lebih masif dibandingkan sebelumnya, juga menyebabkan negara-negara maju maupun berkembang kembali menerapkan *lockdown* dan menutup pintu penerbangan internasional. Realita ini tentunya menghambat jalannya aktivitas ekonomi di sebagian besar negara.

Mengutip Laporan Perekonomian yang diterbitkan oleh Bank Indonesia, perbaikan ekonomi global pada tahun 2021 tetap berlanjut meskipun belum berimbang karena ketidakpastian pasar keuangan yang terus terjadi. Pemulihan ekonomi di negara-negara *Advanced Economies* (AEs), khususnya Amerika Serikat (AS), berjalan lebih cepat dibandingkan dengan ekonomi negara-negara *Emerging Market and Developing Economics* (EMDEs). Faktor penyebabnya adalah perbedaan tingkat vaksinasi dan kemampuan stimulus kebijakan masing-masing negara. Sementara itu, ketidakpastian pasar keuangan global masih terus berlanjut sejalan dengan risiko peningkatan penyebaran Covid-19, antisipasi pasar terhadap kebijakan *tapering the Fed*, serta kekhawatiran terhadap inflasi yang berlangsung lebih lama akibat dari gangguan rantai pasokan dan keterbatasan energi. Sejumlah langkah koordinasi kebijakan internasional terus diperkuat untuk mendorong pemulihan ekonomi global dan mengatasi berbagai permasalahan yang mengemuka. Berbagai agenda penting dimunculkan di forum-forum dunia, salah satunya *Group of Twenty* (G20), yang mana salah satu tujuannya adalah mendukung pemulihan ekonomi global yang lebih kuat dan berimbang (*Recover Together, Recover Stronger*).

Despite all the challenges faced, MSIG Indonesia managed to book premiums of IDR1.76 trillion, an increase of 6.1% compared to last year's performance.

Terlepas dari semua tantangan yang dihadapi, MSIG Indonesia berhasil membukukan premi sebesar Rp1,76 triliun atau naik sebesar 6,1% dibandingkan performa tahun sebelumnya.



Shikato Takeuchi
President Director
Presiden Direktur

Indonesia has experienced several spikes in Covid-19 cases. In 2021, the highest infections occurred in July, which recorded more than 50 thousand cases per day. This major blow requires the government to strengthen the implementation of the policy for implementing Micro-Community Activity Restrictions (PPKM), followed by PPKM based on the strictness imposed throughout Indonesia. This restriction certainly affects the Indonesian economy, which is recorded to experience a slowdown in growth in the third quarter of 2021. Quoted from a press release published by the World Bank on its official website, Indonesia's economic growth slowed to 3.5% YoY in the third quarter of 2021 after experiencing an acceleration of 7.1% in the previous quarter. Manufacturing exports were relatively wakeful, while consumption and investment remained subdued.

However, Indonesia managed to get through its slump by continuously showing improvement in the fourth quarter of 2021, as reflected in its growth achievement, which increased to 5.0% based on data released by Bank Indonesia. This improvement is supported by increased mobility, the opening of broader economic sectors, continued policy stimulus, and strong export performance. Overall, the Indonesian economy in 2021 grew by 3.7%, higher than the achievement in 2020, which experienced a growth contraction of 2.1%. Although the risk of an increase in Covid-19 cases will still be overshadowed, this growth is predicted to continue throughout 2022. Synergy and national policy innovation, as well as the acceleration of vaccination and handling of Covid-19, will continue to be strengthened to further accelerate the national economic recovery.

In line with the Indonesian economy, which recorded good growth, the general insurance industry also showed a positive performance throughout the fourth quarter of 2021. Based on data published by the Indonesian General Insurance Association (AAUI), total general insurance assets were still able to grow by 9.5% YoY to IDR182.70 trillion from the previous year, which was only IDR166.78 trillion. Although general insurance profit recorded an increase of 25.1% to IDR6.18 trillion, premium growth tends to stagnate at IDR77 trillion compared to 2022.

Indonesia mengalami beberapa kali lonjakan kasus Covid-19. Di tahun 2021, kenaikan infeksi tertinggi terjadi pada bulan Juli yang tercatat mencapai lebih dari 50 ribu kasus per harinya. Pukulan besar ini mengharuskan pemerintah untuk memperkuat pengimplementasian kebijakan Pemberlakuan Pembatasan Kegiatan Masyarakat (PPKM) Mikro yang diikuti dengan PPKM berdasarkan level keketatan yang diberlakukan di seluruh wilayah Indonesia. Pembatasan ini tentunya membawa pengaruh terhadap perekonomian Indonesia yang tercatat mengalami pelambatan pertumbuhan pada kuartal ketiga tahun 2021. Dikutip dari siaran pers yang diterbitkan oleh World Bank melalui situs resminya, pertumbuhan ekonomi Indonesia melambat menjadi 3,5% YoY pada kuartal III 2021 setelah mengalami percepatan sebesar 7,1% pada kuartal sebelumnya. Kegiatan ekspor manufaktur tetap relatif terjaga, sementara konsumsi dan investasi masih teredam.

Namun demikian, Indonesia berhasil melewati masa terpuruknya dengan terus menerus menunjukkan perbaikan di kuartal IV 2021, tercermin dari capaian pertumbuhan yang meningkat menjadi sebesar 5,0% berdasarkan data yang dikeluarkan oleh Bank Indonesia. Perbaikan ini didukung oleh mobilitas yang terus meningkat, pembukaan sektor-sektor ekonomi yang lebih luas, stimulus kebijakan yang berlanjut, dan tetap kuatnya kinerja ekspor. Secara keseluruhan, ekonomi Indonesia di tahun 2021 tumbuh sebesar 3,7%, lebih tinggi dibandingkan capaian tahun 2020 yang mengalami kontraksi pertumbuhan sebesar 2,1%. Meskipun tetap akan dibayangi risiko kenaikan kasus Covid-19, tetapi pertumbuhan ini diprediksi masih akan terus berlanjut di sepanjang tahun 2022. Sinergi dan inovasi kebijakan nasional serta akselerasi vaksinasi dan penanganan Covid-19 akan terus diperkuat untuk semakin mempercepat pemulihan ekonomi nasional.

Sejalan dengan perekonomian Indonesia yang memberikan catatan pertumbuhan baik, industri asuransi umum juga menunjukkan kinerja positifnya di sepanjang kuartal IV 2021. Berdasarkan data yang diterbitkan oleh Asosiasi Asuransi Umum Indonesia (AAUI), total aset asuransi umum masih mampu tumbuh sebesar 9,5% YoY menjadi Rp182,70 triliun dari tahun sebelumnya yang hanya sebesar Rp166,78 triliun. Meskipun laba asuransi umum mencatatkan peningkatan sebesar 25,1% menjadi Rp6,18 triliun, pertumbuhan premi cenderung stagnan di angka Rp77 triliun dibandingkan dengan tahun 2020.

This stagnation was caused by the significant growth in the property and motor vehicle business lines, which could not cover the contraction in other business lines, such as credit insurance which was still contracting, energy offshore, aviation, satellite, and PA health. The growth of the general insurance industry is expected to continue until the end of 2022 and could grow by 5%.

The growth of the Indonesian economy and the general insurance industry, which tends to be positive, also positively affected MSIG Indonesia's performance during 2021. Despite all the challenges faced, MSIG Indonesia managed to book premiums of IDR1.76 trillion, an increase of 6.1% compared to last year's performance. This achievement was mainly supported by careful underwriting performance, stable investment placement, and a sound business strategy.

Along with that, MSIG Indonesia shows a Risk-Based Capital (RBC) level of 277%. The percentage of RBC recorded by MSIG Indonesia exceeds the minimum limit of the rules issued by the Financial Services Authority (OJK) as outlined in POJK No. 71/POJK.05/2016, which is 120%. In addition, the Claim Ratio obtained in 2021 is 33.8%. Our achievements throughout 2021, supported by the financial strength and global network synergies, make us proud to be the right solution for your property insurance and commercial business needs.

As a company that prioritizes customer service, MSIG Indonesia is committed to continuously innovating to improve its capabilities and skills in providing quality services. We continue to make the work process efficient using digital technology to support the company's business. Successful uses in 2021 include launching an advanced telematics service-based product, MSIG FlexPro U-Drive, for companies with fleets and developing a website and e-commerce portal, MSIG Online, by making it more user-friendly. We do this hard work solely to create insurance services that follow the times and provide the best service to customers.

Stagnasi ini disebabkan oleh pertumbuhan yang signifikan pada lini bisnis properti dan kendaraan bermotor tidak dapat menutupi kontraksi yang terjadi pada lini-lini bisnis lainnya, seperti *credit insurance* yang masih berkontraksi, *energy offshore*, aviasi, satelit, dan *PA health*. Pertumbuhan positif industri asuransi umum diperkirakan akan berlanjut sampai dengan akhir tahun 2022 dan bisa tumbuh sebesar 5%.

Pertumbuhan ekonomi Indonesia dan industri asuransi umum yang cenderung positif, juga memberikan pengaruh baik pada kinerja MSIG Indonesia selama tahun 2021. Terlepas dari semua tantangan yang dihadapi, MSIG Indonesia berhasil membukukan premi sebesar Rp1,76 triliun atau naik sebesar 6,1% dibandingkan performa tahun sebelumnya. Pencapaian ini terutama didukung oleh kinerja *underwriting* yang cermat, penempatan investasi yang stabil, serta strategi bisnis yang baik.

Bersamaan dengan hal tersebut, MSIG Indonesia juga menunjukkan tingkat *Risk-Based Capital* (RBC) sebesar 277%. Persentase RBC yang dibukukan oleh MSIG Indonesia ini melebihi batas minimum aturan yang dikeluarkan oleh Otoritas Jasa Keuangan (OJK) yang dituangkan dalam POJK No. 71/POJK.05/2016, yakni 120%. Selain itu, Tingkat Rasio Klaim yang diperoleh di tahun 2021 adalah sebesar 33,8%. Pencapaian yang kami peroleh sepanjang tahun 2021 yang juga didukung oleh kekuatan finansial dan sinergi jaringan global, membuat kami bangga menjadi solusi yang tepat atas kebutuhan asuransi harta benda dan bisnis komersial Anda.

Sebagai perusahaan yang selalu memprioritaskan layanan kepada pelanggan, MSIG Indonesia berkomitmen untuk senantiasa berinovasi sebagai upaya meningkatkan kemampuan dan kecakapan dalam memberikan layanan yang berkualitas. Kami terus berusaha melakukan efisiensi proses kerja dalam pemanfaatan teknologi digital untuk menunjang bisnis perusahaan. Pemanfaatan yang berhasil dilakukan di tahun 2021 antara lain peluncuran produk berbasis layanan telematika berteknologi canggih, MSIG FlexPro U-Drive, untuk perusahaan dengan armada (*fleet*) dan pengembangan situs perusahaan serta portal *e-commerce*, MSIG Online, dengan menjadikannya lebih ramah pengguna (*user-friendly*). Kerja keras ini kami lakukan semata-mata untuk menciptakan layanan berasuransi yang sesuai dengan perkembangan zaman dan memberikan layanan terbaik kepada para nasabah.

MSIG Indonesia also recognizes the importance of contributing to supporting a sustainable future for the nation's next generation. Optimally, we implement sustainability values to maintain harmony between economic, environmental & social performance, and will continue to strive to understand the needs of diverse stakeholders while considering the impact of business operations on communities and customers. Regarding implementing sustainable finance, MSIG Indonesia realizes the Sustainable Finance Action Plan (RAKB) and the Business Plan on an ongoing basis. The strategy for implementing MSIG Indonesia's sustainable finance also contains targets that align with sustainable development goals, both through portfolio development and Corporate Social and Environmental Responsibility (CSER) activities.

On the other hand, MSIG Indonesia also pays special attention to environmental conservation by supporting forest planting by Mitsui Sumitomo Insurance Co., Ltd. as the holding company that has been running since 2005 in Paliyan, Yogyakarta, and regularly educates employees about the importance of preserving biodiversity. In the social sector, MSIG Indonesia also conducted educational activities to improve financial literacy and inclusion. No less important, during this Covid-19 pandemic, we continue to prioritize the health interests of employees by implementing a work-from-home system following government regulations, giving the advice to continue to follow health protocols, and encouraging employees to participate in vaccination programs.

Throughout 2021, MSIG Indonesia won several awards and recognitions from various categories given by various media institutions. Some of them were the Insurance Award 2021 by Infobank for its "excellent" financial performance and the title of Market Leader General Insurance 2021 from Media Asuransi, and Indonesia Best Insurance Awards 2021 from Warta Ekonomi.

MSIG Indonesia juga menyadari pentingnya kontribusi dalam mendukung masa depan yang berkelanjutan bagi generasi penerus bangsa. Secara optimal, kami mengimplementasikan nilai-nilai keberlanjutan untuk menjaga keselarasan antara kinerja ekonomi, lingkungan & sosial, dan juga akan terus berusaha untuk memahami kebutuhan pemangku kepentingan yang beragam dengan tetap memerhatikan dampak operasional bisnis terhadap komunitas dan nasabah. Dalam kaitannya dengan penerapan keuangan berkelanjutan, MSIG Indonesia merealisasikan Rencana Aksi Keuangan Berkelanjutan (RAKB) dan Rencana Bisnis secara berkesinambungan. Strategi penerapan keuangan berkelanjutan MSIG Indonesia juga memuat target-target yang sejalan dengan tujuan pembangunan berkelanjutan, baik melalui pengembangan portofolio maupun melalui kegiatan Tanggung Jawab Sosial dan Lingkungan Perusahaan (TJSLP).

Di sisi lain, MSIG Indonesia juga memberikan perhatian khusus pada pelestarian lingkungan dengan mendukung penanaman hutan oleh Mitsui Sumitomo Insurance Co., Ltd. sebagai induk perusahaan yang telah berjalan sejak tahun 2005 di Paliyan, Yogyakarta, serta secara rutin mengedukasi para karyawan tentang pentingnya pelestarian keanekaragaman hayati. Di bidang sosial, MSIG Indonesia juga melakukan serangkaian kegiatan edukasi sebagai upaya meningkatkan literasi dan inklusi keuangan. Yang tidak kalah penting, di masa pandemi Covid-19 ini kami terus mengedepankan kepentingan kesehatan karyawan dengan memberlakukan sistem bekerja dari rumah sesuai dengan aturan pemerintah, memberikan imbauan untuk tetap mengikuti protokol kesehatan, serta mendorong karyawan untuk mengikuti program vaksinasi.

Sepanjang tahun 2021, MSIG Indonesia berhasil meraih sejumlah penghargaan dan pengakuan dalam beragam kategori yang dianugerahkan oleh berbagai lembaga media. Beberapa di antaranya adalah penghargaan pada ajang *Insurance Award 2021* oleh Infobank atas kinerja keuangan yang "sangat bagus", serta mendapatkan predikat sebagai *Market Leader General Insurance 2021* dari Media Asuransi dan *Indonesia Best Insurance Awards 2021* dari Warta Ekonomi.

All the hard work that has been obtained does not make us complacent. Otherwise, it will motivate MSIG Indonesia to provide even better services in the future. The Company will continue to maintain positive growth and sharpen penetration in the retail business, local corporations, and at the same time, optimize the Japanese corporate business. To achieve this, MSIG Indonesia has established a critical strategy that focuses on providing various innovative solutions that are constantly beyond customer expectation, securing a substantial position in the market and being recognized as a reliable brand, playing key roles in the sustainable development of society through CSR initiatives, and employee empowerment.

Finally, on behalf of the Board of Directors and all employees, I would like to express my highest appreciation to all customers, shareholders, business partners, also stakeholders for their continued support and trust.

Semua buah kerja keras yang telah diperoleh tidak menjadikan kami berpuas diri. Sebaliknya akan menjadi motivasi bagi MSIG Indonesia untuk memberikan layanan yang lebih baik lagi di masa mendatang. Perusahaan akan senantiasa menjaga pertumbuhan yang positif serta mempertajam penetrasi pada bisnis *retail*, korporasi lokal, dan pada saat yang sama juga mengoptimalkan bisnis korporasi Jepang. Sebagai upaya mewujudkan hal tersebut, MSIG Indonesia menetapkan strategi utama yang berfokus pada penyediaan solusi inovatif yang melampaui harapan pelanggan, menjamin posisi yang substansial di pasar asuransi umum dan dikenal sebagai merek yang andal, berperan dalam pembangunan masyarakat yang berkelanjutan melalui inisiatif tanggung jawab sosial, serta pemberdayaan karyawan.

Akhir kata, mewakili Dewan Direksi dan seluruh karyawan, saya ingin menyampaikan penghargaan yang setinggi-tingginya kepada seluruh nasabah, pemegang saham, mitra bisnis, dan pemangku kepentingan atas dukungan serta kepercayaan yang terus-menerus diberikan.

Jakarta, June 2022



Shikato Takeuchi
President Director
Presiden Direktur

MISSION AND VISION MISI DAN VISI



Mission/Misi

To contribute to the development of a vibrant society and help secure a sound future for the planet, by enabling safety and peace of mind through the global insurance and financial services business.

Memberikan kontribusi bagi pengembangan masyarakat yang dinamis dan turut serta menjaga masa depan bumi, dengan memberikan keamanan dan ketenangan pikiran melalui usaha asuransi dan jasa keuangan global.

Vision/Visi

To create a world-leading insurance and financial services group that consistently pursues sustainable growth and enhances corporate value.

Menciptakan grup usaha asuransi dan jasa keuangan terkemuka di dunia yang secara berkelanjutan mengusahakan pertumbuhan serta meningkatkan nilai perusahaan.

CORE VALUES TATA NILAI PERUSAHAAN



CORE VALUES

01 Customer Focus Fokus pada Pelanggan

We continuously strive to provide security to our customers and achieve customer satisfaction.

Senantiasa berupaya memberikan jaminan keamanan kepada pelanggan dan menciptakan kepuasan pelanggan.

02 Integrity Integritas

We are sincere, fair, and just in all our dealings.

Tulus, jujur, dan adil dalam memberikan pelayanan.

03 Teamwork Kerja Sama Tim

We achieve mutual growth by respecting one another's individuality and opinions and by sharing knowledge and ideas.

Meraih pertumbuhan bersama dengan cara saling menghargai kepribadian dan pendapat satu sama lain serta saling berbagi pengetahuan dan ide.

04 Innovation Inovasi

We listen to our stakeholders and continuously seek ways to improve the way we work and do business.

Mendengarkan para pemangku kepentingan dan senantiasa berupaya memperbaiki cara bekerja dan berusaha.

05 Professionalism Profesionalisme

We make continuous effort to improve our skills and proficiency to provide high-quality services.

Senantiasa meningkatkan kemampuan dan kecakapan untuk memberikan layanan berkualitas tinggi.

MSIG LOGO PHILOSOPHY FILOSOFI LOGO MSIG



The landmark represents the endeavor of the Group: to achieve dynamic growth and become one of the leading companies while preserving unshakable reliability.

Logo kami merupakan gambaran akan kegigihan: untuk mencapai pertumbuhan yang dinamis dan menjadi salah satu perusahaan unggul yang selalu dapat diandalkan.

The blue symbolizes a tradition of trust and quality service, while the red like the crest of a wave, is uplifting and conveys the promise of growth in its ever-increasing upward sweep.

Warna biru pada logo melambangkan sebuah tradisi akan kepercayaan dan pelayanan berkualitas, sedangkan warna merah dengan bentuk puncak gelombang adalah senantiasa menggugah dan menjanjikan pertumbuhan dalam tiap lajunya ke depan yang semakin membesar.

The landmark symbolizes the corporate philosophy of Mitsui Sumitomo Insurance, displayed in color Mitsui Sumitomo Red and Mitsui Sumitomo Blue.

Logo kami melambangkan filosofi perusahaan Asuransi Mitsui Sumitomo, terlihat dalam warna Mitsui Sumitomo Merah dan Mitsui Sumitomo Biru.

MSIG INDONESIA IN BRIEF SEKILAS TENTANG MSIG INDONESIA

The Company's long history can be traced back to 1970 when PT Maskapai Asuransi Indonesia started acting as a General Agent for Taisho Marine and Fire Insurance Co., Ltd., Japan. The growth of Indonesia's economy eventually stimulated the country's insurance business development. As supported by government regulations, a conducive environment encourages the establishment of joint venture general insurance companies.

Sejarah panjang Perusahaan dapat ditelusuri kembali ke tahun 1970 ketika PT Maskapai Asuransi Indonesia mulai bertindak sebagai Agen Umum untuk Taisho Marine and Fire Insurance Co., Ltd., Jepang. Pertumbuhan ekonomi Indonesia kemudian mempercepat perkembangan bisnis asuransi di negara ini. Lingkungan yang kondusif yang didukung oleh peraturan Pemerintah mendorong pembentukan perusahaan patungan asuransi umum.

1975 On October 22, 1975, PT Asuransi Insindo Taisho was officially established as a joint venture company between Taisho Marine and Fire Insurance Co., Ltd., Japan (70% shares) and PT Maskapai Asuransi Indonesia (30% shares), with statutory capital of IDR750 million.

Pada tanggal 22 Oktober 1975, PT Asuransi Insindo Taisho resmi didirikan sebagai perusahaan patungan antara Taisho Marine and Fire Insurance Co., Ltd., Jepang (70% saham) dan PT Maskapai Asuransi Indonesia (30% saham), dengan Modal Dasar sebesar Rp750 juta.

1983 Due to the changes in the Government regulations, in 1983 the composition of shares of the Company was altered to become 51% held by the Indonesian party and 49% by the Japanese party.

Karena perubahan peraturan Pemerintah, pada tahun 1983 komposisi saham Perusahaan berubah menjadi 51% dipegang oleh pihak Indonesia dan 49% oleh pihak Jepang.

1990

However, since December 1990, as the paid-up capital was increased to IDR15 billion, the share composition became 79.60% held by the Japanese party while the remaining 20.40% by the Indonesian party.

Namun, sejak Desember 1990, Modal Disetor meningkat menjadi Rp15 miliar, komposisi saham menjadi 79,6% dimiliki oleh pihak Jepang sedangkan 20,4% sisanya oleh pihak Indonesia.

1996 On April 1, 1996, the Company's name was changed from PT Asuransi Insindo Taisho to become PT Asuransi Mitsui Marine Indonesia, following the change of parent company's name from Taisho Marine and Fire Insurance Co., Ltd. to become Mitsui Marine and Fire Insurance Co., Ltd.

Pada tanggal 1 April 1996, nama Perusahaan PT Asuransi Insindo Taisho telah diubah menjadi PT Asuransi Mitsui Marine Indonesia mengikuti perubahan nama induk perusahaan dari Taisho Marine and Fire Insurance Co., Ltd. menjadi Mitsui Marine and Fire Insurance Co., Ltd.

1999

Subsequently, on December 16, 1999, the paid-up capital was increased to become IDR40 billion with no change in the share composition.

Selanjutnya, pada tanggal 16 Desember 1999 modal disetor ditingkatkan menjadi Rp40 miliar dengan tidak ada perubahan dalam komposisi saham.

With the merger of its parent company on October 1, 2001, where parent company's name became Mitsui Sumitomo Insurance Co., Ltd., thus the shareholding of PT Asuransi Sumitomo Marine and Pool became 72% owned by Mitsui Sumitomo Insurance Co., Ltd., Japan and 28% PT Pool Asuransi Indonesia.

On December 21, 2001, shareholding of PT Asuransi Mitsui Marine Indonesia became 80% held by the Japanese party and 20% owned by the Indonesian party.

Dengan penggabungan induk perusahaan pada tanggal 1 Oktober 2001 di mana nama perusahaan induk berubah menjadi Mitsui Sumitomo Insurance Co., Ltd., Jepang maka kepemilikan saham menjadi 72% Mitsui Sumitomo Insurance Co., Ltd., Jepang dan 28% PT Pool Asuransi Indonesia.

Pada tanggal 21 Desember 2001 pemilikan saham PT Asuransi Mitsui Marine Indonesia menjadi 80% pihak Jepang dan 20% pihak Indonesia.

2001

On March 31, 2003, PT Asuransi Sumitomo Marine and Pool transferred its business portfolio including employees to PT Asuransi Mitsui Marine Indonesia.

On April 1, 2003, the Company's name was changed from PT Asuransi Mitsui Marine Indonesia to become PT Asuransi Mitsui Sumitomo Indonesia, following the parent company's new name Mitsui Sumitomo Insurance Co., Ltd., Japan and also by the transfer of business portfolio of PT Asuransi Sumitomo Marine and Pool to PT Asuransi Mitsui Marine Indonesia.

On April 1, 2003, PT Asuransi Sumitomo Marine and Pool was dissolved by its parent company.

On September 16, 2003, the 20% shares of the company held by PT Maskapai Asuransi Indonesia were transferred to Mr. Rudy Wanandi.

Pada tanggal 31 Maret 2003, PT Asuransi Sumitomo Marine and Pool mengalihkan portofolio bisnis termasuk karyawannya kepada PT Asuransi Mitsui Marine Indonesia.

Pada tanggal 1 April 2003, nama Perusahaan PT Asuransi Mitsui Marine Indonesia telah diubah menjadi PT Asuransi Mitsui Sumitomo Indonesia mengikuti nama baru induk perusahaan Mitsui Sumitomo Insurance Co., Ltd., Jepang dan juga dengan dialihkannya portofolio bisnis PT Asuransi Sumitomo Marine and Pool ke PT Asuransi Mitsui Marine Indonesia.

2003

Pada tanggal 1 April 2003, PT Asuransi Sumitomo Marine and Pool kemudian dibubarkan oleh perusahaan induknya.

Pada tanggal 16 September 2003, 20% saham perusahaan yang dimiliki oleh PT Maskapai Asuransi Indonesia dialihkan kepada Bapak Rudy Wanandi.

2007

On June 30, 2007, PT Aviva Insurance in Indonesia was integrated into PT Asuransi Mitsui Sumitomo Indonesia following the acquisition of Aviva's general insurance operations in Asia by Mitsui Sumitomo Insurance Co., Ltd.

Pada tanggal 30 Juni 2007, PT Aviva Insurance di Indonesia berintegrasi ke dalam PT Asuransi Mitsui Sumitomo Indonesia mengikuti akuisisi perusahaan-perusahaan asuransi umum Aviva di Asia oleh Mitsui Sumitomo Insurance Co., Ltd.

On April 1, 2008, the Company's name was changed from PT Asuransi Mitsui Sumitomo Indonesia to become PT Asuransi MSIG Indonesia.

On September 30, 2008, the 80% shares of the Company held by Mitsui Sumitomo Insurance Co., Ltd., Japan were transferred to MSIG Holdings (Asia) Pte., Ltd., Singapore; a wholly subsidiary of Mitsui Sumitomo Insurance Co., Ltd.

Pada tanggal 1 April 2008, nama Perusahaan PT Asuransi Mitsui Sumitomo Indonesia berubah menjadi PT Asuransi MSIG Indonesia.

Pada tanggal 30 September 2008, 80% saham Perusahaan yang dimiliki oleh Mitsui Sumitomo Insurance Co., Ltd., Jepang dipindahkan kepada MSIG Holdings (Asia) Pte., Ltd., Singapura; anak perusahaan sepenuhnya milik Mitsui Sumitomo Insurance Co., Ltd.

2008

On October 1, 2010, in line with the integration between MSIG Insurance, Aioi Insurance and Nissay Dowa Insurance in Japan, PT Asuransi MSIG Indonesia and PT Asuransi Aioi Indonesia have also completed their integration in Indonesia by way of business portfolio transfer from PT Asuransi Aioi Indonesia to PT Asuransi MSIG Indonesia.

2010

Pada tanggal 1 Oktober 2010, sejalan dengan integrasi antara MSIG Insurance, Aioi Insurance dan Nissay Dowa Insurance di Jepang, PT Asuransi MSIG Indonesia dan PT Asuransi Aioi Indonesia juga telah menyelesaikan integrasinya di Indonesia melalui transfer portofolio bisnis dari PT Asuransi Aioi Indonesia ke PT Asuransi MSIG Indonesia.

On May 30, 2014, the paid-up capital was increased to become IDR100 billion with no change in the share composition.

Pada 30 Mei 2014, Modal Disetor ditingkatkan menjadi Rp100 miliar dengan tidak ada perubahan dalam komposisi saham.

2014

To deliver the best services to the customers, the Company has further strengthened its corporate structure by using continuously striving to develop its human resources and as well as improving the efficiency of the operating system and administrative procedure.

Since 1983, the Company has applied a computerized system in its daily operations, followed by some developments in 1994 aimed at increasing higher capacity and more effective processing. Onwards, the Company continuously improves its computerized system to provide better services to customers.

Dalam usahanya untuk selalu memberikan pelayanan yang terbaik kepada nasabah, Perusahaan telah memperkuat struktur perusahaan melalui usaha yang berkesinambungan untuk pengembangan tenaga kerja serta penyempurnaan sistem operasional maupun prosedur administrasi.

Sejak tahun 1983, Perusahaan telah melaksanakan komputerisasi, diikuti dengan berbagai pengembangan pada tahun 1994 demi peningkatan kapasitas dan efektivitas proses. Selanjutnya, Perusahaan tetap terus meningkatkan sistem komputer guna memberikan pelayanan yang lebih baik kepada nasabah.

Additionally, to build a stronger relationship with our customers outside Jakarta, we have established four Branch Offices and three Representative Offices, namely:

1. Surabaya Branch, since June 24, 1992
2. Medan Branch, since June 24, 1992
3. Bandung Branch, since October 27, 1992
4. Batam Branch, since February 24, 1995
5. Semarang Representative, since April 1, 2003
6. Denpasar Representative, since July 1, 2004
7. Palembang Representative, since March 1, 2005

Di samping itu, untuk lebih memperlancar hubungan kerja dengan nasabah di luar Jakarta, kami telah membuka empat Kantor Cabang dan tiga Kantor Perwakilan yakni:

1. Cabang Surabaya, sejak 24 Juni 1992
2. Cabang Medan, sejak 24 Juni 1992
3. Cabang Bandung, sejak 27 Oktober 1992
4. Cabang Batam, sejak 24 Februari 1995
5. Perwakilan Semarang, sejak 1 April 2003
6. Perwakilan Denpasar, sejak 1 Juli 2004
7. Perwakilan Palembang, sejak 1 Maret 2005



PRODUCTS

PRODUK

No	MSIG Products	Produk MSIG
01	Bailees' Liability	Asuransi Tanggung Jawab "Bailee"
02	Bankers Insurance	Asuransi Bank
03	Builder's Risks Insurance	Asuransi <i>Builder's Risks</i>
04	Burglary Insurance	Asuransi Kebongkaran
05	Business Interruption Insurance	Asuransi Gangguan Usaha
06	CGL Harmonized	Asuransi Tanggung Gugat Umum Komersial <i>Harmonized</i>
07	Civil Engineering Completed Risks (CECR) Insurance	Asuransi Risiko Hasil Pekerjaan Teknik Sipil yang Sudah Selesai
08	Comprehensive General Liability Insurance	Asuransi Tanggung Gugat Umum Komprehensif
09	Comprehensive Machinery Insurance	Asuransi Mesin Komprehensif
10	Contractor and Plant Machinery Insurance	Asuransi Peralatan dan Mesin Kontraktor
11	Contractor's All Risks (CAR) Insurance	Asuransi Semua Risiko Kontraktor
12	Contractual Liability	Asuransi Tanggung Jawab Kontraktual
13	Cyber Insurance	Asuransi <i>Cyber</i>
14	Director and Officer Insurance	Asuransi Direktur dan Pejabat
15	Drone Insurance	Asuransi <i>Drone</i>
16	Earthquake Insurance	Asuransi Gempa Bumi
17	Electronic Equipment Insurance	Asuransi Peralatan Elektronik
18	Employers Liability	Asuransi Tanggung Jawab Pemberi Kerja
19	Energy Package Oil & Gas Insurance	Asuransi <i>Energy Package Oil & Gas</i>
20	Erection All Risks (EAR) Insurance	Asuransi Semua Risiko Pemasangan
21	Event Cancellation	Asuransi Pembatalan Acara
22	Fidelity Guarantee	Asuransi Ketidakjujuran
23	Fixed Premium P&I – Charterer's Liability	Asuransi <i>Fixed Premium P&I - Charterer's Liability</i>
24	Fixed Premium P&I – Shipowner's Liability	Asuransi <i>Fixed Premium P&I - Shipowner's Liability</i>
25	Freight Forwarder Liability	Asuransi Tanggung Gugat <i>Freight Forwarder</i>
26	Golfer Insurance	Asuransi Pemain Golf
27	Hino Insurance	Asuransi Hino
28	Indonesian Fire Standard Insurance	Asuransi Standard Kebakaran Indonesia
29	Ladies Car Protection	Ladies Car Protection
30	Liability Insurance	Asuransi Tanggung Gugat
31	Loss of Profit Oil & Gas	Asuransi Kerugian Produksi Minyak dan Gas
32	Machinery Breakdown Insurance	Asuransi Kerusakan Mesin
33	Marine Cargo Insurance	Asuransi Pengangkutan Barang
34	Marine Hull Insurance	Asuransi Rangka Kapal

No	MSIG Products	Produk MSIG
35	Micro Insurance (RumahKu, WarisanKu, Stop Usaha)	Asuransi Mikro (RumahKu, WarisanKu, Stop Usaha)
36	Mobilaman Insurance Package	Asuransi Paket Mobilaman
37	Money Insurance	Asuransi Uang
38	Motor Insurance	Asuransi Kendaraan Bermotor
39	Movable Property All Risk Insurance	Asuransi Semua Risiko Benda Bergerak
40	MS Aman/House Holder Insurance Package	Asuransi Paket Rumah Tinggal
41	MSIG FlexPro Content	MSIG FlexPro Content
42	MSIG FlexPro Travel	MSIG FlexPro Travel
43	MSIG FlexPro U-Drive	MSIG FlexPro U-Drive
44	MSIG Home Shield Insurance (MSHS)	Asuransi MSIG <i>Home Shield</i> (MSHS)
45	Mudik Aman/Liburan Aman Insurance	Asuransi Mudik Aman/Liburan Aman
46	Overseas Travel Accident Insurance	Asuransi Kecelakaan Perjalanan Luar Negeri
47	Personal Accident Insurance	Asuransi Kecelakaan Diri
48	Pet Insurance	Asuransi Hewan Peliharaan
49	Plate Glass Insurance	Asuransi Kaca Plat
50	Political Violence Insurance	Asuransi Kekerasan Politik
51	Port & Terminal Operator Liability	Asuransi Tanggung Gugat Operator <i>Port & Terminal</i>
52	Premises/Personal/Tenants Liability	Asuransi Tanggung Jawab Lokasi/Personal/Penyewa
53	Product Liability	Asuransi Tanggung Jawab Produk
54	Professional Indemnity Insurance	Asuransi Ganti Rugi Profesional
55	Property All Risk/Industrial All Risk	Asuransi Semua Properti/Industri
56	Shiprepairer's Liability Insurance	Asuransi <i>Shiprepairer's Liability</i>
57	Specie Insurance Version Corporate Fine Art Collectors	Asuransi <i>Specie</i> Versi <i>Corporate Fine Art Collectors</i>
58	Specie Insurance Version Jewellers Block	Asuransi <i>Specie</i> Versi <i>Jewellers Block</i>
59	Specie Insurance Version Private Art and Jewellery	Asuransi <i>Specie</i> Versi <i>Private Art and Jewellery</i>
60	Supersurance	Asuransi <i>Supersurance</i>
61	Terrorism and Sabotage Insurance	Asuransi Terorisme dan Sabotase
62	Toyota Insurance 2.0	Toyota Insurance 2.0
63	Trade Credit Insurance	Asuransi Kredit Perdagangan
64	Travel Insurance	Asuransi Perjalanan
65	Workmen Compensation	Kompensasi Kerja
66	Yacht Insurance	Asuransi <i>Yacht</i>
67	Yacht Standard Insurance	Asuransi <i>Yacht Standard</i>

BOARD OF SUPERVISORS DEWAN KOMISARIS



▶ **Rudy Wanandi**
President Commissioner
Presiden Komisaris



▶ **Clemens Philippi**
Vice President Commissioner
Wakil Presiden Komisaris



▶ **Prof. Dr. Djisman Simandjuntak**
Independent Commissioner
Komisaris Independen



▶ **Petrus M. Siregar**
Independent Commissioner
Komisaris Independen

BOARD OF DIRECTORS DEWAN DIREKSI



▶ **Shikato Takeuchi**
President Director
Presiden Direktur



▶ **Bernardus Priyono Wanandi**
Vice President Director
Wakil Presiden Direktur



▶ **Bambang S. Soekarno**
Director
Direktur



▶ **Soichiro Tsuchida**
Director
Direktur



▶ **Takashi Ogita**
Director
Direktur

TECHNICAL ADVISORS PENASIHAT TEKNIS



▶ **Mitsuhiro Maeda**
TA for Commercial Lines
& Bancassurance



▶ **Tomosuke Tsuruoka**
TA for Corporate Business



▶ **Takashi Nakagawa**
TA for Marketing



▶ **Masami Kobayashi**
TA for Commercial
Underwriting



▶ **Mamoru Kato**
TA for Production



▶ **Toru Tamamushi**
TA for Commercial
Marketing

LEADERS PIMPINAN

Board of Directors/Dewan Direksi	
Shikato Takeuchi	President Director/Presiden Direktur
Bernardus Priyono Wanandi	Vice President Director/Wakil Presiden Direktur
Bambang S. Soekarno	Director/Direktur
Soichiro Tsuchida	Director/Direktur
Takashi Ogita	Director/Direktur

Technical Advisors (TA)/Penasihat Teknis	
Mitsuhiko Maeda	Technical Advisor for Commercial Lines & Bancassurance
Tomosuke Tsuruoka	Technical Advisor for Corporate Business
Takashi Nakagawa	Technical Advisor for Marketing
Masami Kobayashi	Technical Advisor for Commercial Underwriting
Mamoru Kato	Technical Advisor for Production
Toru Tamamushi	Technical Advisor for Commercial Marketing

Division Heads/Kepala Divisi	
Joni Afandy	Retail

Department Heads/Kepala Bagian	
Indri Aprilliani Tohir	Corporate Business
Antonius Eko Junijanto	Branch & Representative Offices
Tedi Sumardiman	Leasing & Dealer
Haryadi	Information Technology
Nurul Hayati	Finance
Henry Kurniawan	Claim
Susana Alamsyah	Administration
Achmad Barickly	Broker Business
M. J. Shinta Dewi	Underwriting & Reinsurance
Alexander Syarief Sudita Pangestu	Business Development

Section Heads/Kepala Seksi	
Bonaventura Nugroho Ardi	Administration – Corporate Planning & Research Development
Milhani	Administration – General Affairs
Suryani Widyastuti Rahayu	Administration – Human Resources & Learning Development
Tety Garnasih	Administration – Legal
Yoga Adiperkasa P.	Broker Business – Section 1
Anastasia Sinthia C.	Broker Business – Section 2
Ario Adiarto	Business Development – Section 1
Nyoman Tris Kurnia	Business Development – Section 2

Zul Akmal	Claim – Marine & Miscellaneous
Eva Fadli	Claim – Motor
Fitriah Kurniasih	Claim – Non Marine
Mirtarini	Claim – Quality Assurance
Ezer Permanawati	Corporate Business – Section 1
Meilani Murifiyanti	Corporate Business – Section 2
Erythrea Nesya Setianti	Corporate Business – Section 3
Kustiah Retno D. U.	Corporate Business – Section 4
Kardika Risdiyanto	Leasing & Dealer – Deputy Head of Department
Fransiska N. D.	Leasing & Dealer – Leasing
Ellis Puspitasari	Leasing & Dealer – Dealer
Frida Yuliana	Finance – Accounting
Song Yunita	Finance – Finance
Aryawati Profita Wardhani	Finance – Settlement & Collection
Saptono K. Raharjo	Information Technology – Infrastructure and Networking
Teddy Teng	Information Technology – Project Management Office
Santi Chaerani	Risk Management – Compliance & Risk Management
Finda Kurnia Dewi	Underwriting & Reinsurance – Business Administration
Marlina	Underwriting & Reinsurance – Reinsurance
RM Priatmojo Utomo	Underwriting & Reinsurance – Risk Consulting
Ali Trisno Pranoto	Underwriting & Reinsurance – Underwriting Marine
Ariesta N. Sinulingga	Underwriting & Reinsurance – Underwriting Motor & Miscellaneous
Ivon Novianti	Underwriting & Reinsurance – Underwriting Non Marine

Branch and Representative Office Heads/Kepala Kantor Cabang dan Perwakilan	
Agnes Emilia	Bandung Branch Office
Susilowati	Batam Branch Office
Andy	Medan Branch Office
Wahyudi Widiyanto N.	Surabaya Branch Office
Yulita Wibisono	Denpasar Representative Office
Ricky Indrajaya	Palembang Representative Office
Satya Hindardi	Semarang Representative Office

MANAGEMENT REPORT LAPORAN MANAJEMEN



Share Capital

In accordance with the approval from Minister of Law and Human Rights of the Republic of Indonesia No. AHU-03235.40.20.2014 dated May 30, 2014, Company's capital as from May 30, 2014 is IDR100,000,000,000.00 (one hundred billion rupiah).

Those capital has been entirely placed and paid in by the Shareholders as follows:

Modal Saham

Sesuai persetujuan Menteri Hukum dan Hak Asasi Manusia Republik Indonesia No. AHU-03235.40.20.2014 tanggal 30 Mei 2014, modal Perusahaan adalah Rp100.000.000.000,00 (seratus miliar rupiah).

Modal tersebut telah ditempatkan dan disetorkan penuh oleh para Pemegang Saham sebagai berikut:

Shareholders	Shares	
	Nominal (in Rupiah)	%
MSIG Asia Pte. Ltd. Singapore	80,000,000,000.00	80
Mr. Rudy Wanandi	20,000,000,000.00	20
Total	100,000,000,000.00	100

As the fulfillment of Law No. 40 Year 2014 concerning Insurance Businesses and Regulation of Financial Services Authority (OJK) No.67/POJK.05/2016 concerning Business License and Institutions of the Insurance Company, Sharia Insurance Company, Reinsurance Company, and Sharia Reinsurance Company, the Company has appointed and reported to the OJK, MSIG Asia Pte. Ltd., which owns 80% of the shares as Controller of the Company and as the Controlling Shareholders.

Sebagai pemenuhan Undang-Undang No. 40 Tahun 2014 tentang Perasuransian dan Peraturan Otoritas Jasa Keuangan (OJK) No. 67/POJK.05/2016 tentang Perizinan Usaha dan Kelembagaan Perusahaan Asuransi, Perusahaan Asuransi Syariah, Perusahaan Reasuransi, dan Perusahaan Reasuransi Syariah, Perusahaan telah menetapkan dan melaporkan kepada OJK, MSIG Asia Pte. Ltd., yang memiliki saham sebesar 80% sebagai Pengendali Perusahaan dan sekaligus sebagai Pemegang Saham Pengendali.

FINANCIAL HIGHLIGHTS IKHTISAR KEUANGAN

For the years ended December 31, 2021 and 2020

Untuk tahun yang berakhir tanggal 31 Desember 2021 dan 2020

In Millions of Rupiah Dalam Jutaan Rupiah	2021	2020
Gross Premiums Premi Bruto	1,761,555	1,659,171
Net Premiums Premi Neto	595,525	536,989
Underwriting Revenue Pendapatan Underwriting	601,358	499,557
Underwriting Income Laba Underwriting	408,323	282,859
Investment Income* Pendapatan Investasi*	65,229	73,614
Net Income Pendapatan Neto	168,683	73,038
Total Assets Jumlah Aktiva	5,087,106	5,184,821
Total Shareholders' Equity Jumlah Modal Sendiri	1,096,891	1,019,667
Combined Loss and Expense Ratio (%) Rasio Gabungan Beban dan Klaim (%)	82%	94%
Solvability Ratio / RBC (%) Rasio Solvabilitas / RBC (%)	277%	264%

* Including gain / loss from exchange rate on investment

Termasuk laba / rugi selisih kurs atas investasi

FINANCIAL HIGHLIGHTS IKHTISAR KEUANGAN



STATEMENT OF FINANCIAL POSITION LAPORAN POSISI KEUANGAN

Statement of Financial Position as of December 31, 2021 and 2020

Laporan Posisi Keuangan per 31 Desember 2021 dan 2020

In Millions of Rupiah Dalam Jutaan Rupiah	2021	2020
ASSETS / ASET		
Cash and Cash Equivalent / Kas dan Setara Kas	505,983	302,577
Investment / Investasi	1,239,803	1,225,569
Obligatory Funds / Dana Pinjaman	26,000	26,000
Premium Receivables, net / Piutang Premi, bersih	391,035	573,992
Reinsurance Receivables, net / Piutang Reasuransi, bersih	330,754	288,174
Reinsurance Assets / Aset Reasuransi		
Estimated Claim Liabilities / Estimasi Kewajiban Klaim	1,716,819	1,855,468
Unearned Premiums / Premi yang Belum Merupakan Pendapatan	697,843	761,971
Interest Receivables / Piutang Hasil Investasi	10,128	10,155
Fixed Assets, net / Aset Tetap, bersih	66,558	50,883
Other Receivables / Piutang Lainnya	5,495	2,771
Deferred Tax Assets, net / Aset Pajak Tangguhan, bersih	63,430	59,973
Deferred Acquisition Costs, net / Biaya Akuisisi Tangguhan, bersih	27,851	13,556
Other Assets / Aset Lainnya	5,407	13,732
TOTAL ASSETS / JUMLAH ASET	5,087,106	5,184,821
LIABILITIES AND SHAREHOLDERS' EQUITY / LIABILITAS DAN MODAL SENDIRI		
Claim Payable / Utang Klaim	977	4,897
Reinsurance Payables / Utang Reasuransi	722,086	723,068
Commission Payables / Utang Komisi	47,038	44,673
Income Tax Payable / Utang Pajak Penghasilan	9,863	5,779
Accruals & Other Liabilities / Biaya yang Harus Dibayar dan Liabilitas Lainnya	76,244	65,665
Accruals for Post-Employment Benefit Obligation / Liabilitas Imbalan Pasca Kerja	47,529	40,331
Estimated Claim Liabilities / Estimasi Liabilitas Klaim	1,949,775	2,074,077
Unearned Premiums / Cadangan Premi dan Cadangan Atas Premi yang Belum Merupakan Pendapatan	1,136,703	1,206,664
TOTAL LIABILITIES / JUMLAH LIABILITAS	3,990,215	4,165,154
SHAREHOLDERS' EQUITY / MODAL SENDIRI		
Shared Capital at Par Value of Rp500.000 per Share: Authorized, Issued, and Fully Paid-up Capital of 80,000 shares / Modal Disetor	100,000	100,000
Other Equity Components / Komponen Ekuitas Lainnya	40,000	40,000
Retained Earnings / Laba Ditahan	924,830	829,185
Unrealized Gain on Available-for-Sale Securities / Kenaikan (Penurunan)	33,118	49,995
Actuarial Losses on Post-Employment Benefit Obligation / Kerugian Aktuari pada Liabilitas Imbalan Pasca Kerja	(1,057)	487
TOTAL SHAREHOLDERS' EQUITY / JUMLAH MODAL SENDIRI	1,096,891	1,019,667
TOTAL LIABILITIES AND SHAREHOLDERS' EQUITY / JUMLAH LIABILITAS DAN MODAL SENDIRI	5,087,106	5,184,821

STATEMENT OF PROFIT OR LOSS LAPORAN LABA ATAU RUGI

Statement of Income years ended December 31, 2021 and 2020

Perhitungan Laba / Rugi untuk tahun yang berakhir 31 Desember 2021 dan 2020

In Millions of Rupiah Dalam Jutaan Rupiah	2021	2020
UNDERWRITING REVENUE / PENDAPATAN UNDERWRITING		
Gross Premiums, Net of Premiums Discount / Premi Bruto, Setelah Potongan Premi	1,761,555	1,659,171
Reinsurance Premiums / Premi Reasuransi	(1,166,030)	(1,122,182)
Increase in Unearned Premiums / Kenaikan Premi yang Belum Merupakan Pendapatan	5,833	(37,432)
TOTAL UNDERWRITING REVENUE / PENDAPATAN UNDERWRITING	601,358	499,557
UNDERWRITING EXPENSES / BEBAN UNDERWRITING		
Claim Expense / Beban Klaim		
Gross Claims / Beban Klaim Bruto	(415,562)	(413,555)
Claims Recoveries from Reinsurers / Klaim Reasuransi	229,214	200,992
Net Claims / Beban Klaim Neto	(186,348)	(212,563)
Decrease (Increase) in Estimated Claims Retained / Penurunan (Kenaikan) Estimasi Klaim Retensi Sendiri	(17,163)	(35,118)
Total Claim Expenses / Jumlah Beban Klaim	(203,511)	(247,681)
Commission Income (Expense), net / Pendapatan (Beban) Komisi, bersih	(3,819)	32,629
Change in Deferred Acquisition Cost, net / Perubahan Biaya Akuisisi, bersih	14,295	(1,646)
TOTAL UNDERWRITING EXPENSES / BEBAN UNDERWRITING	(193,035)	(216,698)
Underwriting Income / Laba Underwriting	408,323	282,859
Investment Income (Loss) / Pendapatan (Beban) Investasi	65,229	73,614
Operating Expenses / Biaya Operasi	(280,530)	(271,500)
Other Income (Expense) / Pendapatan (Beban) Lain	4,415	4,272
INCOME BEFORE TAX / PENDAPATAN SEBELUM PAJAK	197,437	89,245
INCOME TAX EXPENSE / PAJAK PENGHASILAN	(28,754)	(16,207)
NET INCOME / PENDAPATAN NETO	168,683	73,038

FINANCIAL ANALYSIS ANALISIS KEUANGAN

For the years ended December 31, 2021 and 2020

Untuk tahun yang berakhir tanggal 31 Desember 2021 dan 2020

In Millions of Rupiah Dalam Jutaan Rupiah	2021	2020
LIQUIDITY RATIO / RASIO LIKUIDITAS		
Total Assets / Jumlah Aset	5,087,106	5,184,821
Total Liabilities / Jumlah Liabilitas	3,990,215	4,165,154
Ratio / Rasio	127.5%	124.5%
RETURN ON EQUITY / RASIO MODAL SENDIRI		
Income After Tax / Pendapatan Setelah Pajak	168,683	73,038
Average Shareholders' Equity / Rata-rata Modal Sendiri	1,058,279	985,893
Ratio / Rasio	15.9%	7.4%
RATIO OF INVESTMENT (SAP) TO TECHNICAL RESERVES AND CLAIM PAYABLE / RASIO KECUKUPAN INVESTASI		
Investment and Cash Equivalent (SAP) / Investasi dan Setara Kas (SAP)	1,761,786	1,544,146
Technical Reserve / Cadangan Teknik	671,815	620,627
Claim Payable / Utang Claim	977	4,897
Ratio / Rasio	261.86%	246.86%
SOLVENCY RATIO / RASIO SOLVABILITAS		
Shareholders' Equity / Modal Sendiri	1,058,279	985,893
Net Premiums / Premi Neto	595,525	536,989
Ratio / Rasio	177.7%	183.6%
INCURRED LOSS RATIO / RASIO KLAIM		
Claim Incurred / Total Beban Klaim	203,511	247,681
Underwriting Revenue / Pendapatan Underwriting	601,358	499,557
Ratio / Rasio	33.8%	49.6%

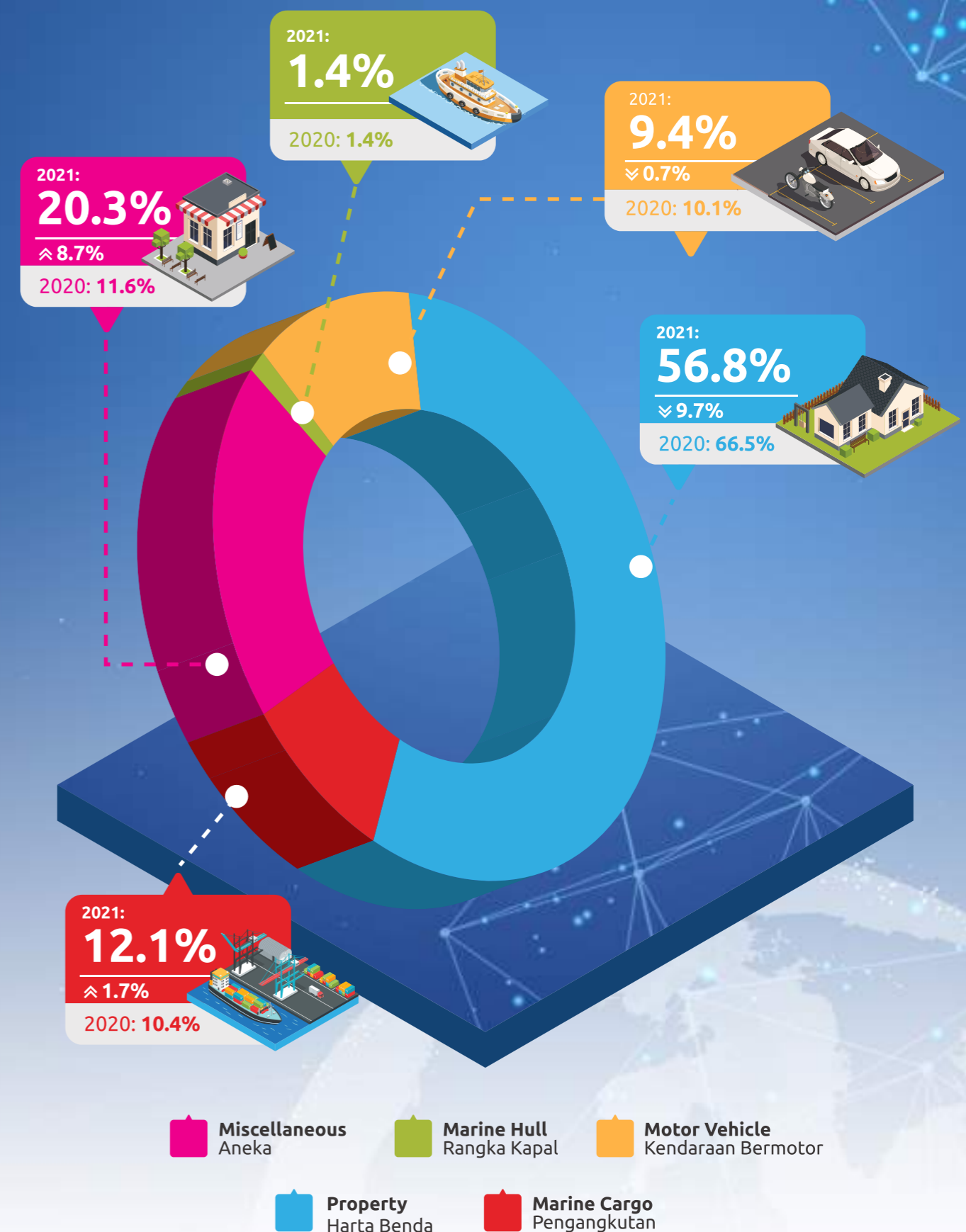
THE GROWTH OF GROSS PREMIUM WRITTEN PERKEMBANGAN PENERIMAAN PREMI BRUTO

For the years ended December 31, 2021 and 2020

Untuk tahun yang berakhir tanggal 31 Desember 2021 dan 2020

In Millions of Rupiah Dalam Jutaan Rupiah	2021	2020	2021	2020
Marine Hull / Rangka Kapal	24,734	23,045	1.4%	1.4%
Marine Cargo / Pengangkutan	213,057	171,916	12.1%	10.4%
Property / Harta Benda	1,000,820	1,103,299	56.8%	66.5%
Motor Vehicle / Kendaraan Bermotor	165,975	168,161	9.4%	10.1%
Miscellaneous / Aneka	356,969	192,750	20.3%	11.6%
TOTAL GROSS PREMIUM / TOTAL PREMI BRUTO	1,761,555	1,659,171	100.0%	100.0%

GROWTH OF GROSS PREMIUM 2021 PERKEMBANGAN PREMI BRUTO 2021



GOOD CORPORATE GOVERNANCE TATA KELOLA PERUSAHAAN YANG BAIK



“MSIG Indonesia understands the importance of regulatory and controlling the Company to balance power and authority within the Company to give an account to create added value for all stakeholders. This concept emphasizes two things, namely: the first, the importance of Shareholder’s rights to obtain information correctly and timely and; the second, the Company’s obligation to make disclosures accurately, timely, transparent to all information on Company’s performance, ownership, and stakeholders.”

“MSIG Indonesia memahami pentingnya pengaturan dan pengendalian Perusahaan agar mencapai keseimbangan antara kekuatan serta kewenangan Perusahaan dalam memberikan pertanggungjawaban guna menciptakan nilai tambah untuk semua pemangku kepentingan. Konsep ini menekankan pada dua hal yakni, pertama, pentingnya hak Pemegang Saham untuk memperoleh informasi dengan benar dan tepat pada waktunya dan, kedua, kewajiban Perusahaan untuk melakukan pengungkapan secara akurat, tepat waktu, keterbukaan terhadap semua informasi kinerja Perusahaan, kepemilikan, dan pemangku kepentingan.”

In running its business, the Company must comply with the prevailing laws and regulations, also commit to implementing Good Corporate Governance principles, such as Transparency, Accountability, Responsibility, Independence, and Fairness.

Dalam menjalankan kegiatan operasionalnya, Perusahaan selalu mematuhi peraturan perundang-undangan yang berlaku serta berkomitmen untuk mengimplementasikan prinsip-prinsip Tata Kelola Perusahaan Yang Baik. Prinsip tersebut, antara lain Keterbukaan, Akuntabilitas, Pertanggungjawaban, Kemandirian, Kesetaraan, dan Kewajaran.

- The Company has Corporate Values and code of ethics, which align with the Company’s mission and vision.
- The Business Ethics policies are consistently implemented and updated so that Corporate Governance can be effectively applied. Moreover, the Company also pays attention to the environment and social responsibilities.
- Information technology systems support transparency in decision-making process and openness in expressing material and relevant information about the Company.
- The Company also provides opportunities to all stakeholders to give advice and opinions for the Company’s interests.
- A strong and dynamic Management team, encouraging the Company’s development to make decisions objectively, without conflicts of interest and free of pressures from any party.
- Management accountability to other stakeholders based on regulatory and statutory frameworks.
- Human Resources Management focuses on increased motivation and training to enhance employees’ knowledge, skills, and the nature or behavior to contribute to the Company’s optimal productivity.
- Perusahaan memiliki Nilai-Nilai Perusahaan dan standar etika yang selaras dengan Misi dan Visi Perusahaan.
- Kebijakan-kebijakan Etika Bisnis yang dilaksanakan Perusahaan secara konsisten dan diperbaharui sehingga pengelolaan Perusahaan terlaksana secara efektif. Perusahaan juga peduli terhadap lingkungan dan melaksanakan tanggung jawab sosial.
- Sistem Teknologi Informasi yang mendukung keterbukaan dalam melaksanakan proses pengambilan keputusan dan keterbukaan dalam mengemukakan informasi materiil dan relevan mengenai perusahaan.
- Perusahaan memberikan kesempatan kepada seluruh pemangku kepentingan untuk memberikan saran dan menyampaikan pendapat bagi kepentingan Perusahaan.
- Tim Manajemen yang kuat dan dinamis, mendorong perkembangan Perusahaan dan mengambil keputusan secara objektif, tanpa benturan kepentingan dan bebas dari tekanan pihak manapun.
- Akuntabilitas manajemen terhadap pemangku kepentingan lainnya, berdasarkan kerangka aturan dan peraturan yang berlaku.
- Pengelola sumber daya manusia berfokus pada peningkatan motivasi dan pelatihan untuk meningkatkan pengetahuan, keterampilan, serta sifat atau perilaku karyawan agar memberikan kontribusi produktivitas yang optimal bagi Perusahaan.

CORPORATE GOVERNANCE STRUCTURE STRUKTUR TATA KELOLA PERUSAHAAN

Annual General Meeting of Shareholders (AGMS)

Annual General Meeting of Shareholders is a special meeting where the Shareholders have the exclusive authority in the limits specified by the law and/or articles of Association to make decisions on:

- Approving the work plan, which includes the Company's annual budget.
- Approving the changes contained in the Company's Articles of Association.
- Appointing members of the Board of Supervisors and Board of Directors.
- Determining the distribution/allocation of Net Profit of the Company, according to the Company's Articles of Association.

The AGMS always held no later than 6 (six) months after the end of the fiscal year.

This year, the Company held the 45th AGMS on April 29, 2021. The meeting discussed:

1. Acceptance of 2020 Annual Key Activities Report of the Company.
2. Acceptance of 2020 Supervisory Activities Report of the Board of Supervisors.
3. Financial Statement and Business Report as at December 31, 2020.
4. Distribution of Profit of the Business Year ended on December 31, 2020.
5. The Board of Supervisors and the Board of Directors Bonus for Year 2020.
6. Dismissal of the members of the Board of Supervisors and the Board of Directors for the period 2020-2021 and appointment of the members of the Board of Supervisors and the Board of Directors for the period 2021-2022.
7. The Board of Supervisors and the Board of Directors' Monthly Salary for the Year 2021.
8. Others.

Extraordinary General Meeting of Shareholders (EGMS)

The EGMS this year was held with summary as follows:

1. EGMS held on June 25, 2021 (on paper) with the agenda of Revision of the Business Plan Report Year 2021.

Rapat Umum Pemegang Saham Tahunan (RUPST)

Rapat Umum Pemegang Saham Tahunan merupakan rapat istimewa di mana Pemegang Saham memiliki wewenang eksklusif dalam batas yang ditentukan dalam undang-undang dan/atau anggaran dasar untuk mengambil keputusan atas:

- Menyetujui rencana kerja yang memuat anggaran tahunan Perusahaan.
- Menyetujui perubahan-perubahan yang terdapat pada Anggaran Dasar dan Rumah Tangga Perusahaan.
- Menentukan anggota Dewan Komisaris dan Direksi.
- Menentukan alokasi Laba Bersih Perusahaan, sesuai peraturan dalam Anggaran Dasar dan Rumah Tangga.

RUPST selalu diadakan selambat-lambatnya pada 6 (enam) bulan setelah berakhirnya tahun buku perseroan.

Pada tahun ini, Perusahaan telah menyelenggarakan RUPST ke-45 pada tanggal 29 April 2021. Pada rapat tersebut membahas mengenai:

1. Penerimaan Laporan Kegiatan Tahunan Perusahaan 2020.
2. Penerimaan Laporan Kegiatan Pengawasan Dewan Komisaris 2020.
3. Laporan Keuangan dan Laporan Bisnis pada tanggal 31 Desember 2020.
4. Pembagian Keuntungan pada Tahun Bisnis yang berakhir pada tanggal 31 Desember 2020.
5. Bonus Dewan Komisaris dan Direksi untuk Tahun 2020.
6. Pemberhentian anggota Dewan Komisaris dan Direksi untuk periode 2020-2021 dan pengangkatan anggota Dewan Komisaris dan Direksi untuk periode 2021-2022.
7. Gaji Dewan Komisaris dan Direksi untuk Tahun 2021
8. Lainnya.

Rapat Umum Pemegang Saham Luar Biasa (RUPSLB)

RUPSLB pada tahun ini diselenggarakan dengan ikhtisar sebagai berikut:

1. RUPSLB pada tanggal 25 Juni 2021 dengan agenda Revisi Laporan Rencana Bisnis Tahun 2021.

2. EGMS held on July 16, 2021 (on paper) with the agenda The Change of Name of One of The Company's Shareholders.

3. EGMS held on November 25, 2021, with the agendas of Appointment of Company's External Auditor for Fiscal Year 2021, Acknowledgement on Business Plan Report Year 2022, and other matters (if any).

Board of Supervisors (BOS)

Based on the Company's Articles of Association, the Board of Supervisors duties is to monitor the operations and management of the Company under the Board of Directors.

The Board of Supervisors evaluates the effectiveness of Directors' performance based on policy, strategy, and implementation of business activities. The Director's duties and responsibilities include monitoring the Company's performance on strategic goals, business plans and budgets, also to establishing an Audit Committee in the performance of its duties. It has a responsibility to report the supervision and get *Acquid et de charge* from the AGMS.

Effective from the closing of the 45th AGMS year of 2021 up to the closing of the 46th AGMS which will hold in the year 2022, the Board of Supervisors of the Company consist of:

- Rudy Wanandi, President Commissioner
- Alan John Wilson, Vice President Commissioner
- Prof. Dr. Djisman Simandjuntak, Independent Commissioner
- Petrus M. Siregar, Independent Commissioner

Meeting of the Board of Supervisors

To meet the prevailing Regulation of Financial Services Authority (OJK) on Good Corporate Governance for Insurance Businesses Company, the Board of Supervisors meeting is held every month. Nevertheless, the Board of Supervisors may hold a meeting at any time when deemed necessary by one or more members of the Board of Supervisors to discuss issues including the Company's performance, strategies, policies, and other matters requiring the approval of the Board of Supervisors.

- The Board of Supervisors takes the decisions based on mutual agreement.

2. RUPSLB pada tanggal 16 Juli 2021 dengan agenda Perubahan Nama Salah Satu Pemegang Saham Perusahaan.

3. RUPSLB pada tanggal 25 November 2021 dengan agenda Penunjukkan Auditor Eksternal Perusahaan Tahun Fiskal 2021, Penyampaian Laporan Rencana Bisnis Tahun 2022, dan hal lain (jika ada).

Dewan Komisaris

Berdasarkan Anggaran Dasar Perusahaan, tugas Dewan Komisaris adalah mengawasi kegiatan operasional dan manajemen Perusahaan yang berada di bawah pimpinan Direksi.

Dewan Komisaris menilai efektivitas kinerja para Direktur berdasarkan kebijakan, strategi, dan pelaksanaan kegiatan bisnis. Tugas dan tanggung jawab Dewan Komisaris mencakup pemantauan kinerja Perusahaan terhadap rencana strategis, rencana bisnis dan anggaran, serta membentuk Komite Audit dalam pelaksanaan tugasnya. Memiliki tanggung jawab untuk melaporkan pengawasannya dan mendapatkan *Acquid et de charge* dari RUPST.

Efektif sejak ditutupnya RUPST ke-45 tahun 2021 sampai dengan ditutupnya RUPST ke-46 yang akan diselenggarakan tahun 2022, Dewan Komisaris Perusahaan terdiri dari:

- Rudy Wanandi, Presiden Komisaris
- Alan John Wilson, Wakil Presiden Komisaris
- Prof. Dr. Djisman Simandjuntak, Komisaris Independen
- Petrus M. Siregar, Komisaris Independen

Rapat Dewan Komisaris

Dalam rangka mematuhi Peraturan Otoritas Jasa Keuangan (OJK) yang berlaku mengenai Tata Kelola Perusahaan Yang Baik Bagi Perusahaan Perasuransian, Rapat Dewan Komisaris diadakan secara bulanan. Meskipun demikian, Rapat Dewan Komisaris dapat diadakan setiap waktu bilamana dianggap perlu oleh seorang atau lebih anggota Dewan Komisaris untuk membahas berbagai hal termasuk kinerja, strategi, kebijakan, dan perihal lain mengenai Perusahaan yang membutuhkan persetujuan Dewan Komisaris.

- Keputusan Rapat Dewan Komisaris diambil berdasarkan musyawarah untuk mufakat.

Audit Committee

Audit Committee was established to assist the Board of Supervisors in monitoring and ensuring the effectiveness of the internal control systems and performance of the internal auditors as well as the external auditors. Audit Committee meeting arranged on a monthly basis. The Audit Committee consists of:

- Chairman : Prof. Dr. Djisman Simandjuntak (Independent Commissioner)
- Members :
 - Alan John Wilson (CEO-MA/Vice President Commissioner)
 - Akihiro Yoshikawa (Executive Vice President of Compliance and Information Security Dept.-MA)
 - Henry Marpaung (Independent Audit Committee Member)

Risk Monitoring Committee

The Risk Monitoring Committee, was established to support the Board of Supervisors in monitoring the implementation of Risk Management developed by the Board of Directors and to assess risk tolerance to be taken by the Company. The Risk Monitoring Committee meeting is held quarterly. The Risk Monitoring Committee consists of:

- Chairman : Petrus M. Siregar (Independent Commissioner)
- Members :
 - Head of Underwriting & Reinsurance Department
 - Head of Finance Department
 - Head of Risk Management Department
- Observer :
 - Head of Internal Audit Section

Board of Directors (BOD)

The Company is led by a Board of Directors appointed by the General Meeting of Shareholders, comprising of individual who meet the requirements stipulated by legislation and regulations.

Effective from April 29, 2021, the Board of Directors of the Company consists of:

- Tsutomu Aoki, President Director
- Bernardus Priyono Wanandi, Vice President Director
- Bambang S. Soekarno, Director
- Akito Haruguchi, Director
- Takashi Ogita, Director

Komite Audit

Komite Audit dibentuk untuk membantu Dewan Komisaris untuk memantau dan memastikan efektivitas sistem internal kontrol dan pelaksanaan tugas auditor internal dan juga auditor eksternal. Rapat Komite Audit diselenggarakan setiap bulan. Komite Audit terdiri dari:

- Ketua : Prof. Dr. Djisman Simandjuntak (Komisaris Independen)
- Anggota :
 - Alan John Wilson (CEO-MA/Wakil Presiden Komisaris)
 - Akihiro Yoshikawa (Executive Vice President of Compliance and Information Security Dept.-MA)
 - Henry Marpaung (Anggota Komite Audit Independen)

Komite Pemantau Risiko

Komite Pemantau Risiko, dibentuk untuk mendukung Dewan Komisaris dalam mengawasi dan memantau pelaksanaan Manajemen Risiko yang dikembangkan oleh Direksi dan untuk menilai toleransi risiko yang akan diambil oleh Perusahaan. Rapat Komite Pemantau Risiko diadakan setiap kuartal. Komite Pemantau Risiko terdiri dari:

- Ketua : Petrus M. Siregar (Komisaris Independen)
- Anggota :
 - Kepala Departemen *Underwriting & Reinsurance*
 - Kepala Departemen Keuangan
 - Kepala Departemen Manajemen Risiko
- Pengamat :
 - Kepala Seksi Audit Internal

Direksi

Perusahaan dipimpin oleh Direksi, yang ditunjuk oleh Rapat Umum Pemegang Saham, yang hanya terdiri atas perorangan yang memenuhi persyaratan yang ditentukan peraturan perundang-undangan yang berlaku.

Efektif sejak tanggal 29 April 2021, Direksi Perusahaan terdiri dari:

- Tsutomu Aoki, Presiden Direktur
- Bernardus Priyono Wanandi, Wakil Presiden Direktur
- Bambang S. Soekarno, Direktur
- Akito Haruguchi, Direktur
- Takashi Ogita, Direktur

Duties and Authorities of Directors

- Responsible in performing its duties for the Company's interest in achieving the goals and objectives.
- Responsible in performing its duties in accordance with prevailing laws and regulations.
- The Board of Directors are representing Company both inside and outside of the courts on all matters and in any case, binding the Company to other parties and vice versa, and to carry out all actions, both regarding management and ownership.

INTERNAL CONTROL

Internal Audit

Internal control function in the Company is a crucial element in supporting the Company's operations. Internal control serves to maintain Company properties and performance and meet regulations. A critical component of the Company's internal control is the internal audit function.

Internal Audit Function

- Provide an independent, objective assurance, and advisory designed on the effectiveness of internal control, risk management, compliance with policies and procedures, and governance processes to increase and improve value of the organizational operations.
- Assisting management to accomplish its objectives by bringing a systematic, disciplined approach to evaluate, and enhancing the effectiveness of control, risk management, and governance processes.

Disclosure of Financial Information

The Company realizes transparency in good governance, by providing adequate and accurate information to various interested parties. The Company publishes financial information and other information that has a significant impact on the Company's performance accurately and timely manner.

Tugas dan Wewenang Direksi

- Bertanggung jawab dalam melaksanakan tugasnya untuk kepentingan Perusahaan dalam mencapai maksud dan tujuannya.
- Bertanggung jawab menjalankan tugasnya dengan mengindahkan peraturan perundang-undangan yang berlaku
- Direksi mewakili Perusahaan di dalam dan di luar Pengadilan tentang segala hal dan dalam segala kejadian, mengikat Perusahaan dengan pihak lain dan pihak lain dengan Perusahaan, serta menjalankan segala tindakan, baik yang mengenai kepengurusan maupun kepemilikan.

PENGENDALIAN INTERNAL

Audit Internal

Fungsi pengendalian internal dalam Perusahaan merupakan elemen penting dalam menunjang operasional Perusahaan. Pengendalian internal berfungsi untuk menjaga kekayaan dan kinerja Perusahaan serta memenuhi peraturan perundang-undangan. Salah satu elemen penting dalam pengendalian internal Perusahaan adalah fungsi audit internal.

Fungsi Audit Internal

- Memberikan kebebasan, jaminan objektif, dan merancang nasihat pada efektivitas pengendalian internal, manajemen risiko, kepatuhan terhadap kebijakan dan prosedur, dan proses tata kelola untuk menambah dan meningkatkan nilai operasi organisasi.
- Membantu manajemen menyelesaikan tujuannya dengan membawa pendekatan yang sistematis dan disiplin untuk mengevaluasi dan meningkatkan efektivitas pengendalian, manajemen risiko, dan proses tata kelola.

Keterbukaan Informasi Keuangan

Perusahaan mewujudkan transparansi dalam tata kelola yang baik, dengan menyediakan informasi yang cukup dan akurat kepada berbagai pihak yang berkepentingan. Perusahaan mempublikasikan informasi keuangan serta informasi lainnya yang berdampak signifikan pada kinerja Perusahaan secara akurat dan tepat waktu.

Audits on the Company's Annual Financial Report for the year ended December 31, 2020, was conducted by Siddharta & Widjaja registered Public Accountant (a member of KPMG International). The financial statements have been prepared in accordance with Principles of Financial Accounting Standards (PSAK) in Indonesia.

Audit terhadap Laporan Keuangan Tahunan Perusahaan untuk tahun buku yang berakhir pada tanggal 31 Desember 2020, telah dilakukan oleh Kantor Akuntan Publik Siddharta & Widjaja (anggota KPMG International). Laporan keuangan telah disusun sesuai Prinsip Standar Akuntansi Keuangan (PSAK) di Indonesia.

CORPORATE INFORMATION

External Communications

The Company maintains good communication with external parties through the publication of the report, or publication in mass media. Corporate information that was published in 2021:

- Financial Statements 2020
- Annual Report 2020

Internal Communications

Corporate information is also distributed internally to keep employees with the latest Company information. Internal communications in the year 2021 included:

- Program intranet called the MSIG Hub.
- Internal publications distributed by electronic mail.
- An electronic newspaper is regularly published every month to the internal parties.
- Promotional materials are used for internal activities.

Other Information Access

Corporate information can be accessed through other media that aims to facilitate the effective distribution of information to the Company's stakeholders to maintain good communication as well as to obtain feedback from customers relating to Company's products and services. The Company provides information access through:

- Head Office: (021) 252 3110
- Company Website: www.msig.co.id
- Electronic mail: msig@id.msig-asia.com
- Social media account:
 1. Facebook Page : msigid
 2. Instagram : msig_id
 3. Twitter : @msig_id
 4. LinkedIn : PT. Asuransi MSIG Indonesia

INFORMASI KORPORASI

Komunikasi Eksternal

Perusahaan menjalin komunikasi eksternal melalui penerbitan laporan, atau publikasi di media massa. Informasi korporat yang telah dipublikasikan pada tahun 2021:

- Laporan Keuangan 2020
- Laporan Tahunan 2020

Komunikasi Internal

Informasi korporasi disalurkan secara internal agar karyawan selalu mendapatkan informasi terkini terkait Perusahaan. Komunikasi Internal di tahun 2021 adalah:

- Program intranet yang bernama MSIG Hub.
- Publikasi internal disebarkan melalui surat elektronik.
- Koran elektronik yang dipublikasikan secara rutin setiap bulan kepada pihak internal.
- Materi promosi yang digunakan untuk kegiatan internal.

Akses Informasi lainnya

Informasi korporat dapat diperoleh melalui media lain yang bertujuan untuk memperlancar efektivitas distribusi informasi bagi para pemangku kepentingan Perusahaan untuk memelihara komunikasi yang baik dan mendapatkan umpan balik dari Pelanggan terkait produk dan jasa Perusahaan. Perusahaan menyediakan akses informasi melalui:

- Kantor Pusat: (021) 252 3110
- Situs Web Perusahaan: www.msig.co.id
- Surat elektronik: msig@id.msig-asia.com
- Akun media sosial:
 1. Facebook Page : msigid
 2. Instagram : msig_id
 3. Twitter : @msig_id
 4. LinkedIn : PT. Asuransi MSIG Indonesia

PUBLICATION OF COMPLAINT HANDLING PUBLIKASI PENANGANAN PENGADUAN

FINANCIAL SERVICES INSTITUTION: PT ASURANSI MSIG INDONESIA
NAMA PELAKU USAHA JASA KEUANGAN: PT ASURANSI MSIG INDONESIA

PERIOD: JANUARY to DECEMBER 2021

PERIODE: JANUARI s.d. DESEMBER Tahun 2021

Types of Financial Transaction / Jenis Transaksi Keuangan	Done / Selesai		In Process / Dalam Proses		Not Done / Tidak Selesai		Total Complaint / Total Komplain
	Number / Jumlah	Percentage / Persentase	Number / Jumlah	Percentage / Persentase	Number / Jumlah	Percentage / Persentase	
General Insurance in the form of Property Insurance Asuransi Umum berupa Asuransi Harta Benda	0	0,00%	0	0,00%	0	0,00%	0
General Insurance in the form of Motor Vehicle Insurance Asuransi Umum berupa Asuransi Kendaraan Bermotor	26	63,41%	0	0,00%	0	0,00%	26
General Insurance in the form of Travel Insurance Asuransi Umum berupa Asuransi Perjalanan	0	0,00%	0	0,00%	0	0,00%	0
General Insurance in the form of Cargo Insurance Asuransi Umum berupa Asuransi Pengangkutan (Cargo)	4	9,76%	0	0,00%	0	0,00%	4
General Insurance in the form of Personal Accident Insurance Asuransi Umum berupa Asuransi Kecelakaan Diri	2	4,88%	0	0,00%	0	0,00%	2
General Insurance in the form of Fire Insurance Asuransi Umum berupa Asuransi Kebakaran	1	2,44%	0	0,00%	0	0,00%	1
General Insurance in the form of Liability Insurance Asuransi Umum berupa Asuransi Tanggung Gugat/Liability	1	2,44%	0	0,00%	0	0,00%	1
General Insurance in the form of Heavy Equipment Insurance Asuransi Umum berupa Asuransi Heavy Equipment	0	0,00%	0	0,00%	0	0,00%	0
General Insurance in the form of Engineering Insurance Asuransi Umum berupa Asuransi Engineering	0	0,00%	0	0,00%	0	0,00%	0
General Insurance in the form of Credit Insurance Asuransi Umum berupa Asuransi Kredit	0	0,00%	0	0,00%	0	0,00%	0
General Insurance (others) Asuransi Umum (lainnya)	7	17,07%	0	0,00%	0	0,00%	7
Total / Total	41	100,00%	0	0	0	0	41

COMPLAINT SERVICE PROCEDURE PROSEDUR LAYANAN PENGADUAN



CORPORATE SOCIAL RESPONSIBILITY ACTIVITY KEGIATAN TANGGUNG JAWAB SOSIAL PERUSAHAAN



MSIG Indonesia is committed to implementing a sustainable environmental conservation and education program as an integral part of the Company's operations. MSIG Indonesia would like to make a positive contribution to the socio-economic development in society.

MSIG Indonesia berkomitmen untuk senantiasa mengimplementasikan program konservasi lingkungan dan pendidikan yang berkelanjutan sebagai bagian yang tidak terpisahkan dari kegiatan operasional Perusahaan. MSIG Indonesia ingin memberikan kontribusi positif terhadap pembangunan sosial ekonomi masyarakat.

MSIG Indonesia has been consistently committed to conducting Corporate Social Responsibility activities which more focusing on the Environment and Education as a part of the company's mission to have a contribution to the development of our society and assist to secure a sustainable future for the world.

MSIG Indonesia telah secara konsisten berkomitmen untuk melakukan kegiatan Tanggung Jawab Sosial Perusahaan yang lebih fokus pada Lingkungan dan Pendidikan sebagai bagian dari misi Perusahaan untuk berkontribusi terhadap pengembangan masyarakat dan membantu untuk mempertahankan masa depan yang berkelanjutan bagi dunia.

For the year 2021 we have been carried out several activities, as per the following details:

Di tahun 2021 ini kami telah melaksanakan beberapa kegiatan sebagai berikut:

ENVIRONMENT

LINGKUNGAN

Reforestation Project in Paliyan Wildlife Sanctuary, Yogyakarta

Proyek Pemulihan dan Pelestarian Hutan di Kawasan Suaka Margasatwa, Paliyan, Yogyakarta

As part of our responsibility to improve the global environmental problem of forest destruction, as well as one of the preventive efforts related to climate change issues, Mitsui Sumitomo Insurance Co., Ltd. (MSI Japan) collaborated with certain parties, conducted "Tropical Rainforest Recovery Project" in Paliyan, Gunung Kidul, Yogyakarta started from April 2005 - until now.

Sebagai bagian dari tanggung jawab kami untuk membantu memperbaiki masalah lingkungan global, dalam hal ini kerusakan hutan, serta sebagai salah satu upaya pencegahan terkait dengan masalah perubahan iklim, Mitsui Sumitomo Insurance Co., Ltd. (MSI Japan) bekerja sama dengan pihak-pihak tertentu, melaksanakan "Proyek Pemulihan Hutan Hujan Tropis" di Paliyan, Gunung Kidul, Yogyakarta dimulai sejak April 2005 - sampai sekarang.

The first project started in April 2005 until March 2011. The scope of activities in this early phase is socialization and coordination with local government and the community about the project, recovery of degraded areas, physical infrastructure development to support the project, and also environmental education to students in collaboration with Gajah Mada University.

Proyek pertama dimulai pada bulan April 2005 sampai dengan Maret 2011. Ruang lingkup kegiatan pada tahap ini adalah sosialisasi dan koordinasi kepada pemerintah daerah serta masyarakat tentang proyek, restorasi dan pemulihan daerah yang terdegradasi, pembangunan infrastruktur untuk mendukung proyek ini, dan juga pendidikan lingkungan untuk siswa sekolah yang dilakukan bekerja sama dengan Universitas Gajah Mada.

The first phase of the project was successfully finished and it called as "Wildlife Sanctuary Restoration and Recovery" which covered 300 ha area.

Proyek tahap pertama yang dinamakan "Restorasi dan Pemulihan Suaka Margasatwa" telah berhasil dilaksanakan meliputi area seluas 300 hektar.

The first phase project extended for the next 5 years period starting from April 2011 until March 2016.

Proyek tahap pertama kemudian diperpanjang untuk periode 5 tahun berikutnya dimulai pada April 2011 hingga Maret 2016.

The project at this phase is called "Management Optimization of Paliyan Wildlife Sanctuary". Mitsui Sumitomo Insurance Co., Ltd. in cooperation with the Ministry of Forestry established some programs that focus on empowerment for specific aspects that addressed the local communities around the reforestation project.

Proyek pada tahap ini dinamakan "Optimalisasi Pengelolaan Kawasan Suaka Margasatwa Paliyan" Mitsui Sumitomo Insurance Co., Ltd. bekerja sama dengan Kementerian Kehutanan, menetapkan beberapa program yang fokus pada pemberdayaan untuk aspek-aspek tertentu yang ditujukan untuk komunitas lokal di sekitar proyek pemulihan hutan.

The activities at this phase consisted of forest preservation, technology enhancement, and encouraging farmers to create a forum called "Paliyan Peduli Hutan" which means the Paliyan citizen cares for the forest conservation.

In October 2016, as a sign of the completion of the project's second phase and continuous commitment to Paliyan Reforestation Project Phase III, a ceremony was held to strengthen the Collaborative Program concerning Paliyan Wildlife Sanctuary between the Government and Mitsui Sumitomo Insurance Co., Ltd., in Kapatihan, Yogyakarta.

The third phase project is called "Strengthening the Function of Paliyan Wildlife Sanctuary Area through Ecosystem Restoration".

The activities in this phase currently include ecosystem recovery, institutional strengthening, conservation of the wildlife sanctuary, and preservation of the flora and fauna.

Currently the project is in the fourth phase project with the activities same as the previous phase.

Kegiatan di tahap ini terdiri atas pelestarian hutan, peningkatan teknologi, dan mendorong petani untuk membuat sebuah forum yang disebut "Paliyan Peduli Hutan" yang berarti masyarakat Paliyan peduli akan konservasi hutan.

Di bulan Oktober 2016, sebagai tanda selesainya proyek tahap kedua serta komitmen berkelanjutan terhadap Program Pemulihan Hutan Paliyan tahap ketiga, diadakan sebuah acara seremonial di Kapatihan, Yogyakarta sekaligus dalam rangka untuk Penguatan Program Kolaborasi antara Pemerintah dan Mitsui Sumitomo Insurance Co., Ltd.

Proyek tahap ketiga dinamakan "Penguatan Fungsi Kawasan Suaka Margasatwa Paliyan Melalui Pemulihan Ekosistem".

Kegiatan di fase ini sekarang meliputi pemulihan ekosistem, penguatan kelembagaan, perlindungan kawasan, dan pemeliharaan flora dan fauna.

Proyek Paliyan saat ini telah memasuki tahap keempat dengan kegiatan yang sama dengan tahapan sebelumnya.

3R Product (Recycle, Reduce and Reuse)



The level of environmental damage is one of the critical factors to determine the level of disaster risk in an area. The application of the 3R system (Reuse, Reduce, and Recycle) is one of the solutions in protecting the environment around us and is expected to contribute to maintaining the sustainable balance of nature.

Produk 3R (Recycle, Reduce, dan Reuse)



Tingkat kerusakan lingkungan menjadi salah satu faktor penting yang menentukan tinggi rendahnya risiko bencana di suatu kawasan. Penerapan sistem 3R (Reuse, Reduce, dan Recycle) menjadi salah satu solusi dalam menjaga lingkungan di sekitar kita dan diharapkan dapat turut berkontribusi menjaga keseimbangan alam secara berkelanjutan.

Reuse means to reuse something that can still be used for the same function or other functions. Reduce means reducing everything that results in waste. And, Recycle means recycling the waste into a valuable new product.

Since 2010, MSIG Indonesia has supported various activities in the Company with an environmentally friendly concept in daily activities, such as using paper for our business card, greeting cards, and company envelopes in a specific size. In addition, for souvenir, the Company uses Reusable Bags or Eco Bags made of fabric so they can be used repeatedly.

Another activity we have since 2010 is paper waste processing. The Company cooperates with a vendor to accommodate used paper and then processed into recycled paper. The vendor provided used paper shelters in the form of a sealed wooden box that would be taken based on the schedule. Destroying process was done at the vendor location. The Company has an agreement with the vendor to ensure the confidentiality of those documents.

By doing so, we believe that such small actions could impact the environment in the future.

10 Ways to Drive Safely and Environmental Friendly

Intending to spread awareness about an environmental issue and how simple things can save our earth, we regularly attach several articles on how to drive safely and environmentally friendly, the materials are presented in bilingual (in English and Indonesian) and put into Motor Vehicle Insurance policy handbook.

"Biodiversity Around Us" Drawing Competition for Students in Paliyan, Yogyakarta



Reuse berarti menggunakan kembali suatu barang yang masih dapat digunakan untuk fungsi yang sama ataupun fungsi lainnya. Reduce berarti mengurangi segala sesuatu yang mengakibatkan sampah. Dan, Recycle berarti mengolah kembali (daur ulang) sampah menjadi barang atau produk baru yang bermanfaat.

Sejak tahun 2010, MSIG Indonesia mendukung berbagai aktivitas di Perusahaan dengan konsep ramah lingkungan, yaitu dalam penggunaan kertas untuk pembuatan kartu nama, kartu ucapan, dan amplop perusahaan dengan ukuran tertentu. Selain itu juga untuk souvenir, Perusahaan menggunakan Reusable Bag atau Eco Bag yang terbuat dari bahan kain hingga dapat dipakai berulang-ulang.

Aktivitas lainnya adalah dalam pengolahan sampah kertas sejak tahun 2010. Perusahaan bekerja sama dengan vendor untuk dapat menampung kertas bekas yang kemudian diproses menjadi kertas daur ulang. Vendor menyediakan tempat penampungan kertas bekas berupa kotak kayu yang disegel dan diambil oleh vendor sesuai jadwal yang telah ditentukan. Proses pemusnahan dilakukan di lokasi vendor. Untuk memastikan konsep kerahasiaan dokumen yang akan dimusnahkan, Perusahaan melakukan perjanjian tertulis dengan vendor tersebut untuk hal ini.

Kami percaya bahwa dengan melakukan hal-hal kecil itupun dapat memberikan dampak terhadap lingkungan di masa depan.

10 Cara Mengemudi Aman dan Ramah Lingkungan

Dengan tujuan untuk terus memberikan kesadaran tentang bagaimana cara kita melakukan hal-hal sederhana yang dapat menyelamatkan bumi, secara berkesinambungan kami terus melampirkan artikel tentang cara mengemudi yang aman dan ramah lingkungan dalam dua bahasa (Bahasa Inggris dan Indonesia), dan memasukkannya ke dalam buku Polis Asuransi Kendaraan Bermotor.

Kompetisi Menggambar "Keanekaragaman Hayati di Sekitar Kita" untuk Siswa di Paliyan, Yogyakarta



During online classes, this 2nd year of Covid-19 pandemic situation eventually forced us to be able to find another solution of any offline educative activity for students at home.

In line with the theme “Biodiversity Around Us”, we have conducted drawing competition with aim to encourage students to learn further on the importance of Biodiversity preservation.

The competition received excellent responses. The total participants joined were 1,265 students from total 1,421 students in 12 Elementary Schools registered, which concludes there was 89.02% total percentage of participation.

Environment Lecture to Elementary School Teacher and Parents at Paliyan



As our continuous support to the Paliyan Project, we conducted an Environmental Lecture program for teachers and the parents’ students of the elementary school in Paliyan, Gunung Kidul, Yogyakarta every year.

This year, we supported by donating books related to environmental knowledge.

The event was held both virtually by Zoom and directly at SDN Trowono I Paliyan, Yogyakarta, by implementing strict health protocol.

By doing this activity, it is expected to have a positive impact on increasing environmental awareness that is shared to the students.

Tahun kedua pandemi Covid-19 pada akhirnya mendorong kita semua untuk menemukan solusi lain untuk dapat melakukan aktivitas pendidikan bagi para siswa selama belajar dari rumah.

Selaras dengan tema “Keanekaragaman Hayati di Sekitar Kita” kami telah melaksanakan kompetisi menggambar dalam rangka mendorong para siswa agar dapat belajar lebih lanjut terkait pentingnya menjaga Keanekaragaman Hayati yang ada di sekitar kita.

Kompetisi ini mendapat respon yang baik. Total peserta yang mengikuti kompetisi ini sejumlah 1.265 siswa dari total keseluruhan siswa di 12 SD yaitu 1.421 sehingga dapat disimpulkan total persentase partisipasi telah mencapai 89,02%.

Pendidikan Lingkungan untuk Para Guru dan Orang Tua Murid SD di Paliyan



Sebagai bentuk dukungan terhadap Proyek Paliyan, setiap tahun kami mengadakan Pendidikan Lingkungan untuk para guru dan orang tua murid SD di Paliyan, Gunung Kidul, Yogyakarta.

Tahun ini, kami memberikan donasi buku yang berhubungan dengan pengetahuan lingkungan.

Kegiatan dilaksanakan secara daring menggunakan aplikasi Zoom serta luring di SDN Trowono I Paliyan, Yogyakarta, dengan protokol kesehatan yang ketat.

Kegiatan ini diharapkan dapat memberikan pengaruh positif untuk meningkatkan kesadaran terhadap lingkungan sehingga pengetahuan tersebut dapat dibagikan kepada para siswa.

EDUCATION

Education is essential for everyone. Education gives knowledge to society and helps them in making decisions to achieve a better future.

Based on the above concept, MSIG Indonesia has a strong commitment to the importance of education, therefore we are continuously doing the activities in collaboration with several external parties and focusing on the below actions:

Japanese Speech Contest – Japan Foundation

As a part of the Company’s commitment to supporting education related to Japanese Culture, our Company participated as one of the sponsors and jurors in the 19th National Japanese Speech Contest for Senior High School organized by Japan Foundation on February 20, 2021. From our Company the juror was represented by Mr. Takashi Ogita.

Insurance Insight Seminar

The financial services sector has an important role in improving society’s welfare and in supporting global economic growth. The understanding and ability of a person in determining financial products or services needed will increase the usage of the products and the utilization of financial services by the public.

In line with the Financial Services Authority (OJK) plan, MSIG Indonesia conducted Insurance Insights Seminar to socialize the insurance knowledge to the society in Indonesia as below:

1. Studium Generale in Prasetiya Mulya University



PENDIDIKAN

Pendidikan sangat penting bagi setiap orang. Pendidikan memberikan pengetahuan kepada masyarakat dan membantu mereka dalam membuat keputusan untuk mencapai masa depan yang lebih baik.

Berdasarkan konsep di atas, MSIG Indonesia berkomitmen untuk terus mendukung pendidikan melalui kolaborasi dengan berbagai pihak untuk melakukan aktivitas berikut:

Lomba Pidato Bahasa Jepang – Japan Foundation

Sebagai salah satu bentuk komitmen dalam mendukung pendidikan terkait dengan budaya Jepang, Perusahaan kami berpartisipasi sebagai salah satu sponsor dan juri dalam lomba pidato bahasa Jepang Nasional yang ke-19 untuk Sekolah Menengah Atas, yang diadakan oleh Japan Foundation pada tanggal 20 Februari 2021. Dewan juri dari Perusahaan diwakili oleh Bapak Takashi Ogita.

Seminar Wawasan Asuransi

Sektor jasa keuangan memiliki peranan penting dalam usaha meningkatkan kesejahteraan masyarakat dan mendorong pertumbuhan ekonomi secara global. Peningkatan pemahaman dan kemampuan seseorang dalam menentukan produk atau layanan jasa keuangan yang dibutuhkan akan meningkatkan penggunaan produk dan pemanfaatan layanan jasa keuangan oleh masyarakat.

Sejalan dengan rencana Otoritas Jasa Keuangan (OJK), MSIG Indonesia mengadakan beberapa kegiatan Seminar Wawasan Asuransi guna menyosialisasikan pengetahuan mengenai asuransi kepada masyarakat di Indonesia sebagai berikut:

1. Kuliah Umum di Universitas Prasetiya Mulya



MSIG Indonesia in cooperation with Prasetya Mulya University conducted a Seminar in the format of studium generale.

The activity was conducted using the webinar method due to the Covid-19 pandemic situation and consisted of two parts in a series.

The first part was held on August 21, 2021. The material discussed was about "Actuaries in the Time of Coronavirus" which was delivered by Mr. Bima Nitiditrisna, FSAI and moderated by Ms. Dian Kusumaningrum, M.Si., as the faculty member of Business Mathematic Prasetya Mulya University.

The webinar starts with an opening speech by Mr. Takashi Ogita.

The second part was held on October 13, 2021. The material discussed was Data Analysis presented by Ms. Monalisa Crystanti, FSAI, moderated by Maria Zefanya Sampe M.Si., M.M. and Mey Lista Tauryawati, M.Si., faculty member of Business Mathematic Prasetya Mulya University.

Both events ran smoothly and got high attention participation from students.

2. Seminar in Bina Nusantara University



It was the third year for MSIG Indonesia cooperated with Global Employability & Entrepreneurship Center, Bina Nusantara University, Alam Sutera, Tangerang to conduct a "Risk Management Seminar".

MSIG Indonesia bekerja sama dengan Universitas Prasetya Mulya mengadakan Kuliah Umum bagi mahasiswa Prasetya Mulya.

Kegiatan kuliah umum di masa pandemi Covid-19 ini dilakukan dengan metode webinar dan terdiri dari dua bagian secara seri.

Kuliah umum bagian 1 dilaksanakan pada tanggal 21 Agustus 2021 dengan topik utama "Aktuarial dalam Masa Pandemi *Coronavirus*". Materi disampaikan oleh Bapak Bima Nitiditrisna, FSAI. Dan dimoderatori oleh Ibu Dian Kusumaningrum, M.Si., selaku dosen dari jurusan *Business Mathematic*, Prasetya Mulya University.

Turut memberikan kata sambutan pada kuliah umum bagian pertama, yaitu Bapak Takashi Ogita.

Kuliah umum bagian 2 dilaksanakan pada tanggal 13 Oktober 2021. Materi yang dibahas adalah tentang Analisa Data yang dibawakan oleh Ibu Monalisa Crystanti, FSAI, dimoderatori oleh Ibu Maria Zefanya Sampe M.Si., M.M. dan Ibu Mey Lista Tauryawati, M.Si., dosen dari jurusan *Business Mathematic*, Prasetya Mulya University.

Kedua acara kuliah umum tersebut berjalan dengan lancar dengan tingkat partisipasi yang tinggi dari para mahasiswa.

2. Seminar di Universitas Bina Nusantara

Ini merupakan tahun ketiga bagi MSIG Indonesia bekerja sama dengan *Global Employability & Entrepreneurship Center*, Universitas Bina Nusantara, Alam Sutera, Tangerang dalam menyelenggarakan "Risk Management Seminar".

The seminar was held on December 14, 2021 virtually using webinar method. The topic for this seminar was "Enterprise Risk Management (ERM) and Challenges during Pandemic" presented by Mr. Iwan Darwansyah Lubis.

The seminar was attended by 137 students from various departments and campus around Indonesia and received a good response from participants.

3. "Tatami Talk" Darma Persada University Webinar 2021

On August 2021, MSIG Indonesia was invited to be one of speaker in the program "Tatami Talk" which was arranged by Darma Persada University. The spekaer from Company was represented by Ms. Indri Aprilliani Tohir.

The material presented in this webinar covered sharing knowledge related insurance industry and other information related competencies needed to work in Japanese Insurance Company.

The webinar went well with total 190 participants from various university around Indonesia.

Program for Financial Inclusion Month Year 2021

Concerning the Financial Services Authority (OJK) program to increase Financial Inclusion, in October 2021 MSIG Indonesia participated in the Financial Inclusion Month (BIK) program organized by OJK by conducting Campaign and publication using MSIG Indonesia social media and discount program to customers.

Donation Activity to Elementary School in Paliyan and Saptosari, Yogyakarta



Seminar dilaksanakan pada tanggal 14 Desember 2021 dengan metode webinar. Topik utama dari seminar ini adalah "Enterprise Risk Management (ERM) dan Tantangannya dalam Keadaan Pandemi" yang disampaikan oleh Bapak Iwan Darwansyah Lubis.

Seminar ini dihadiri oleh 137 mahasiswa dari berbagai jurusan dan dari berbagai lokasi kampus di Indonesia serta mendapatkan respon yang baik dari para peserta.

3. "Tatami Talk" Universitas Darma Persada Webinar 2021

Pada bulan Agustus 2021 lalu, MSIG Indonesia diundang menjadi salah satu pembicara pada Program "Tatami Talk" yang diselenggarakan oleh Universitas Darma Persada. Pembicara dari Perusahaan diwakili oleh Ibu Indri Aprilliani Tohir.

Pada webinar ini materi yang disampaikan meliputi pengetahuan mengenai industri asuransi dan informasi lainnya terkait dengan kompetensi yang diperlukan untuk dapat bekerja di Perusahaan Asuransi Jepang.

Acara berjalan baik dengan total 190 peserta dari berbagai universitas di Indonesia.

Program Bulan Inklusi Keuangan Tahun 2021

Berkenaan dengan program Otoritas Jasa Keuangan (OJK) untuk meningkatkan Inklusi Keuangan, pada bulan Oktober 2021 MSIG Indonesia berpartisipasi dalam program Bulan Inklusi Keuangan (BIK) yang diselenggarakan oleh OJK dengan mengadakan kampanye dan publikasi melalui media sosial MSIG Indonesia serta pemberian diskon premi bagi para pelanggan.

Kegiatan Donasi untuk Sekolah Dasar di Paliyan dan Saptosari, Yogyakarta



As our continuous support to the community around the Paliyan Reforestation Project, we donated 1,500 set "Safe to School" educative book to the elementary students around Paliyan dan Saptosari area before going back to school and facing New Normal era.

We chose book as our donation this year with consideration to anticipate student's limitation access of information and socialization about Covid-19. The books contain various information for daily reference about New Normal on this pandemic situation and designed attractive to increase their reading interest and knowledge.

The donations were symbolically handed over by a virtual ceremony on September 17, 2021. The event was attended by our top management, representatives from the 12 Elementary Schools, and related local Government institutions.

Insurance Socialization to Farmers in Paliyan, Yogyakarta



As our continuous support to the community around the Paliyan Reforestation Project, we conducted a socialization program about insurance for Paliyan farmers. This project was held on December 8, 2021 at Paliyan, Yogyakarta, with strictly health protocol.

The material was prepared by Underwriting team. We asked help Mr. Gunawan Setiaji as the Paliyan Project PIC to deliver the material directly to the farmers on Paliyan, Yogyakarta.

Untuk terus memberikan dukungan kepada masyarakat sekitar Proyek Reboisasi Paliyan, kami berdonasi 1.500 paket buku cerita edukatif berjudul "Seri Aman Bersekolah" kepada siswa di 12 Sekolah Dasar di Paliyan dan Saptosari, Gunung Kidul, Yogyakarta, sebelum kembali ke sekolah dan menghadapi era *New Normal*.

Kami memilih buku sebagai donasi tahun ini sebagai antisipasi keterbatasan siswa yang ada di daerah dalam mengakses informasi dan sosialisasi terkait Covid-19. Buku cerita tersebut berisi rangkaian informasi yang dapat diterapkan sehari-hari mengenai era *New Normal* dengan desain yang menarik untuk meningkatkan minat baca siswa.

Penyerahan donasi dilakukan simbolis secara virtual pada tanggal 17 September 2021. Acara dihadiri oleh manajemen Perusahaan, perwakilan dari 12 sekolah penerima bantuan serta institusi Pemerintahan terkait setempat.

Sosialisasi Asuransi untuk Petani di Paliyan, Yogyakarta



Sebagai dukungan berkelanjutan terhadap Paliyan *Reforestation Project*, kami melaksanakan program sosialisasi terkait asuransi untuk para petani yang ada di Paliyan. Program ini dilaksanakan pada tanggal 8 Desember 2021 lalu di Paliyan, Yogyakarta, dengan protokol kesehatan yang ketat.

Materi presentasi telah dipersiapkan oleh tim *Underwriting* dan disampaikan secara langsung oleh Bapak Gunawan Setiaji selaku PIC dari Paliyan *Project*.

Scholarship Distribution

Education is basically the right of every child. This basic education becomes the foundation for children to develop and to reach the better future. However, in the reality, we face that not all children are fortunate to be born in a family that is physically and financially able to meet all of the children's needs.

Along with this issue, MSIG Indonesia collaborates with "Gerakan Nasional Orang Tua Asuh" (GNOTA) to distributed scholarships to 150 Elementary School students in DKI Jakarta and remote areas in Banten, East Nusa Tenggara, and North Sumatra.

This year we did not conduct the symbolic ceremony due to the pandemic. As souvenir, we gave *Ecobag* to all scholarship recipients to reduce plastic waste.

Penyerahan Beasiswa

Pendidikan pada dasarnya merupakan hak dari setiap anak. Pendidikan dasar ini menjadi fondasi anak-anak untuk tumbuh dan meraih masa depan yang lebih baik. Namun kenyataan yang ditemukan di lapangan bahwa tidak semua anak beruntung dilahirkan di tengah keluarga yang mampu secara fisik maupun finansial dalam memenuhi segala kebutuhan anak.

Selaras dengan isu ini, MSIG Indonesia bekerja sama dengan Gerakan Nasional Orang Tua Asuh (GNOTA) untuk menyalurkan beasiswa kepada 150 siswa Sekolah Dasar yang tersebar di berbagai daerah, yaitu DKI Jakarta, Banten, Nusa Tenggara Timur, dan Sumatera Utara.

Pada tahun ini kami tidak melakukan acara simbolik karena situasi pandemi. Sebagai cinderamata kami memberikan *Ecobag* kepada seluruh penerima beasiswa dengan tujuan untuk mendukung pengurangan penggunaan plastik.

AWARDS AND ACHIEVEMENTS PENGHARGAAN DAN PRESTASI



2021 Titanium Trophy
by Infobank



2021 General Insurance Market Leader
by Media Asuransi



2021 Excellent Insurance Company
by Infobank



2021 Indonesia Best Insurance Awards
by Warta Ekonomi



2021 Infobank's Top 100 CEO
by Infobank



2005 Excellent Insurance Company
by Infobank



2007 Excellent Insurance Company
by Infobank



2008 Excellent Insurance Company
by Infobank



2009 Excellent Insurance Company
by Infobank



2009 3rd Best General Insurance Company
by Media Asuransi



2010 Excellent Insurance Company
by Infobank



2011 Excellent Insurance Company
by Infobank



2012 Excellent Insurance Company
by Infobank



2013 Excellent Insurance Company
by Infobank



2013 3rd Best General Insurance Company by Media Asuransi



2014 3rd Best General Insurance Company by Media Asuransi



2015 Excellent Insurance Company by Infobank



2019 Market Leader General Insurance by Media Asuransi



2020 Excellent Insurance Company by Infobank



2020 Market Leader General Insurance by Media Asuransi



2016 Excellent Insurance Company by Infobank



2016 2nd Best General Insurance Company by Media Asuransi



2017 Excellent Insurance Company by Infobank



2021 General Insurance Market Leader by Media Asuransi



2021 Indonesia Best Insurance Awards by Warta Ekonomi



2018 Excellent Insurance Company by Infobank



2018 Top 5 Best Financial Performance by Warta Ekonomi



2019 Excellent Insurance Company by Infobank



2021 Excellent Insurance Company by Infobank



2021 Infobank's Top 100 CEO by Infobank



AWARDS AND ACHIEVEMENTS PENGHARGAAN DAN PRESTASI

Years	Award
2005	Excellent Insurance Company by Infobank
2007	Excellent Insurance Company by Infobank
2008	Excellent Insurance Company by Infobank
2009	<ul style="list-style-type: none"> Excellent Insurance Company by Infobank 3rd Best General Insurance Company by Media Asuransi
2010	Excellent Insurance Company by Infobank
2011	Excellent Insurance Company by Infobank
2012	<ul style="list-style-type: none"> Excellent Insurance Company by Infobank Golden Trophy by Infobank
2013	<ul style="list-style-type: none"> Excellent Insurance Company by Infobank 3rd Best General Insurance Company by Media Asuransi Golden Trophy by Infobank
2014	<ul style="list-style-type: none"> 3rd Best General Insurance Company by Media Asuransi Golden Trophy by Infobank
2015	Excellent Insurance Company by Infobank
2016	<ul style="list-style-type: none"> Excellent Insurance Company by Infobank 2nd Best General Insurance Company by Media Asuransi Platinum Trophy by Infobank
2017	<ul style="list-style-type: none"> Excellent Insurance Company by Infobank Platinum Trophy by Infobank
2018	<ul style="list-style-type: none"> Excellent Insurance Company by Infobank Top 5 Best Financial Performance of General Insurance Company by Warta Ekonomi Platinum Trophy by Infobank
2019	<ul style="list-style-type: none"> Excellent Insurance Company by Infobank Market Leader General Insurance by Media Asuransi
2020	<ul style="list-style-type: none"> Excellent Insurance Company by Infobank Market Leader General Insurance by Media Asuransi Platinum Trophy by Infobank
2021	<ul style="list-style-type: none"> General Insurance Market Leader by Media Asuransi Excellent Insurance Company by Infobank Indonesia Best Insurance Awards by Warta Ekonomi Infobank's Top 100 CEO by Infobank The Most Safety Insurance Company by Infobank Business Indonesia Financial Awards by Bisnis Indonesia Platinum Trophy by Infobank

EVENT HIGHLIGHTS AND ACTIVITIES

IKHTISAR ACARA DAN KEGIATAN

Town Hall Gathering 2021



Throughout 2021, MSIG Indonesia held Town Hall Gathering events every three months. Due to the ongoing Covid-19 pandemic, online was still the best choice for carrying out this event. Even so, it did not reduce the enthusiasm of all employees in participating this event, both in Jakarta and in branch and representative offices.

MSIG Indonesia's Board of Directors took the speaker role in every Town Hall Gathering event. In addition to being an event to keep in touch with employees, this event was a good opportunity to convey important material or information that all employees need to know. The material presented was related to the company's achievements in each quarter, internal campaigns to motivate and appreciate the work spirit of employees, as well as reminding the importance of continuing to implement health protocols and getting vaccines as an effort to break the chain of the spread of the Covid-19 virus. In the future, the Town Hall Gathering event will continue to be a routine internal communication activity within the company.

Career Talk

MSIG Indonesia has held two Career Talks in 2021 aimed at internal companies. This event was a follow-up to establishing the Career Management Guideline and Workshop. The speakers at the Career Talks were company leaders who have worked at MSIG Indonesia for over ten years. Not only telling about their experiences during their careers, but the speakers also shared valuable tips in dealing with the insurance industry.

Town Hall Gathering 2021



Sepanjang tahun 2021, MSIG Indonesia rutin menggelar acara Town Hall Gathering setiap tiga bulan. Mengingat pandemi Covid-19 yang masih terus terjadi, maka daring masih menjadi pilihan terbaik dalam melaksanakan acara ini. Meskipun begitu, tidak mengurangi antusiasme seluruh karyawan dalam mengikuti acara, baik di Jakarta maupun yang berada di kantor cabang dan perwakilan.

Dalam setiap acara *Town Hall Gathering*, jajaran direksi MSIG Indonesia mengambil peran sebagai pembicara. Selain menjadi ajang bersilaturahmi antarkaryawan, kegiatan ini menjadi kesempatan baik untuk menyampaikan materi atau informasi penting yang perlu diketahui oleh semua karyawan. Materi yang disampaikan terkait dengan pencapaian perusahaan di setiap kuartal, kampanye internal untuk memotivasi dan mengapresiasi semangat kerja para karyawan, serta mengingatkan akan pentingnya tetap menerapkan protokol kesehatan dan mendapatkan vaksin sebagai upaya memutus mata rantai penyebaran virus Covid-19. Ke depannya, acara *Town Hall Gathering* akan terus dilaksanakan sebagai kegiatan komunikasi rutin di internal perusahaan.

Bincang-Bincang Karir

MSIG Indonesia telah melaksanakan dua kali acara Bincang-Bincang Karir pada tahun 2021 yang ditujukan untuk internal perusahaan. Acara ini merupakan tindak lanjut dari terbentuknya *Career Management Guideline and Workshop*. Narasumber dalam acara Bincang-Bincang Karir merupakan pimpinan-pimpinan perusahaan yang sudah berkarir di MSIG Indonesia selama lebih dari sepuluh tahun. Tidak hanya bercerita mengenai pengalaman selama meniti karir, para pembicara juga membagikan kiat-kiat bermanfaat dalam menggeluti dunia perasuransian.



The first batch was held in January 2021, with speakers Mr. Haryadi (Head of IT Section) and Ms. Anastasia Sinthia Carolina (Head of Broker Section). Then the second batch was held in June 2021 by inviting Mr. Joni Afandy (Head of Retail Division) and Mr. Kardika Risdyanto (Head of Surabaya Branch) as speakers. This event was expected to increase employee commitment to long-term career development at MSIG Indonesia.

Gelombang pertama dilaksanakan pada bulan Januari 2021, dengan narasumber adalah Bapak Haryadi (Kepala Bagian IT) dan Ibu Anastasia Sinthia Carolina (Kepala Seksi Broker). Kemudian gelombang kedua dilaksanakan pada bulan Juni 2021 dengan mengundang Bapak Joni Afandy (Kepala Divisi Retail) dan Bapak Kardika Risdyanto (Kepala Cabang Surabaya) sebagai narasumber. Melalui acara ini diharapkan dapat meningkatkan komitmen karyawan dalam mengembangkan karir mereka secara jangka panjang di MSIG Indonesia.

Motivational Webinar: Kick Off Booster 2021 – Start Faster This Year

Webinar Motivasi: Kick Off Booster 2021 – Start Faster This Year



To motivate employees to increase their enthusiasm for achieving targets, MSIG Indonesia held a motivational webinar on February 5, 2021, inviting a well-known motivator, Chris Andrianto. The webinar, which all MSIG Indonesia employees attended, raised the theme Kick Off Booster 2021 – Start Faster This Year, illustrating the spirit inflamed in realizing the 2021 target.

Sebagai upaya memotivasi karyawan dalam meningkatkan semangat mencapai target bersama, MSIG Indonesia mengadakan webinar motivasi pada tanggal 5 Februari 2021 dengan mengundang seorang motivator ternama, Chris Andrianto. Webinar yang diikuti oleh seluruh karyawan MSIG Indonesia ini mengangkat tema *Kick Off Booster 2021 – Start Faster This Year*, sebagai gambaran semangat yang digelorkan dalam merealisasikan target 2021.

Covid-19 Vaccine Socialization and Stress Management Webinar



MSIG Indonesia recognizes that employees are vulnerable to stress and other mental health issues, especially during a pandemic. Therefore, the company took the initiative to pay more attention to its employees' mental health by holding a stress management webinar combined with Covid-19 vaccine socialization. This event was conducted on April 16, 2021, inviting two expert speakers in their respective fields.

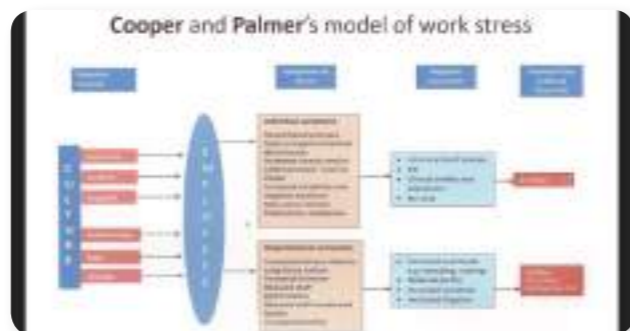
First, was dr. Faisal R. Matondang, Sp.PK from Sulianto Saroso Hospital explained the purpose, benefits, and types of vaccines that will be available in Indonesia and what things need to be prepared before implementing the vaccine. Then for the topic of stress management, MSIG Indonesia invited Asep Haerul Gani, a psychologist from Kampung Hening, who explained four mental health indicators according to WHO, types of stress, including Post Trauma Symptom Disorder (PTSD), as well as useful tips in managing stress.

Ramadan Charity 2021



MSIG Indonesia routinely holds Ramadan Charity activities to share the joy in the holy month and as a form of concern for others, especially those whose economic conditions are affected by the Covid-19 pandemic. The donation was in the form of cash and was handed over on May 9, 2021, in the Rawasari area, Central Jakarta. This activity was carried out by implementing strict health protocols.

Webinar Sosialisasi Vaksin dan Manajemen Stres Covid-19



MSIG Indonesia menyadari bahwa karyawan, terlebih selama masa pandemi, rentan terhadap stres dan isu kesehatan mental lainnya. Oleh karena itu, perusahaan berinisiatif untuk memberikan perhatian lebih atas kesehatan mental para karyawannya, salah satunya dengan mengadakan webinar manajemen stres Covid-19 yang dirangkai dengan sosialisasi vaksin. Acara ini digelar pada tanggal 16 April 2021 dengan mengundang dua pembicara ahli di bidangnya masing-masing.

Pertama, adalah dr. Faisal R. Matondang, Sp.PK dari RS Sulianto Saroso yang menjelaskan tentang tujuan, manfaat, dan jenis-jenis vaksin yang akan tersedia di Indonesia, serta hal-hal apa saja yang perlu dipersiapkan sebelum melaksanakan vaksin. Kemudian untuk topik manajemen stres, MSIG Indonesia mengundang Asep Haerul Gani, psikolog dari Kampung Hening, yang menjelaskan tentang empat indikator kesehatan mental menurut WHO, jenis-jenis stres, termasuk *Post Trauma Symptom Disorder* (PTSD), serta tips aplikatif dalam mengelola stres.

Bakti Sosial Ramadan 2021



MSIG Indonesia secara rutin menggelar kegiatan Bakti Sosial Ramadan untuk berbagi suka cita di bulan suci sekaligus sebagai wujud kepedulian kepada sesama, terutama bagi mereka yang kondisinya terdampak pandemi Covid-19. Bantuan yang diberikan berupa uang tunai yang diserahkan pada tanggal 9 Mei 2021, di daerah Rawasari, Jakarta Pusat. Kegiatan ini dilaksanakan dengan tetap menerapkan protokol kesehatan yang ketat.

"Sales Breakthrough Advanced Program" Training

Pelatihan "Sales Breakthrough Advanced Program"



On 4 and 8, June 2021, MSIG Indonesia held a training attended by marketing staff at department heads, section heads, and assistant managers. The company invited an expert from the Markplus Institute, Franky Parengkuan, to deliver material that can assist the marketing team in setting marketing strategies, mapping areas, analyzing business landscapes, aligning sales marketing, sales forecasting, as well as forming a sales force and building an influential sales culture.

Pada tanggal 4 dan 8 Juni 2021, MSIG Indonesia mengadakan pelatihan yang diikuti oleh staf pemasaran di tingkat kepala bagian, kepala seksi, dan asisten manajer. Perusahaan mengundang ahli dari Markplus Institute, yaitu Franky Parengkuan, untuk menyampaikan materi yang dapat membantu tim pemasaran dalam menetapkan strategi pemasaran, pemetaan wilayah, menganalisis lanskap bisnis, keselarasan pemasaran penjualan, prakiraan penjualan, serta membentuk tenaga penjualan dan membangun budaya penjualan yang efektif.

Training "Together We Go to Next Levels"

Pelatihan "Together We Go to Next Levels"



MSIG Indonesia held a training with the theme "Together We Go to Next Levels", guided by facilitator Haryanto Kandani. This training was conducted on August 13, 2021, and was attended by management and assistant managers. The facilitator delivered material on specific strategies for facing future challenges, building solid communication, synergy and teamwork, developing five essential aspects to deal with change, and building a solid character with a fighting spirit. We hoped this training will improve the participants' self-skills and strengthen inter-departmental cooperation in achieving company targets.

MSIG Indonesia menggelar pelatihan dengan tema "Together We Go to Next Levels" yang dipandu oleh fasilitator Haryanto Kandani. Pelatihan ini dilaksanakan pada tanggal 13 Agustus 2021 yang diikuti oleh jajaran manajemen dan asisten manajer. Fasilitator menyampaikan materi tentang strategi khusus dalam menghadapi tantangan masa depan, membangun komunikasi yang solid, sinergi dan kerja sama tim, mengembangkan lima aspek penting untuk menghadapi perubahan, serta membangun karakter yang kuat dengan semangat juang. Diharapkan pelatihan ini mampu meningkatkan keterampilan diri para peserta serta memperkuat kerja sama antarbagian dalam mencapai target perusahaan.

Strategic Business Plan Workshop

A company leader is expected to have good knowledge in making strategic plans. So that later, they can formulate and implement business strategies that have an impact on the company. To achieve this, from August 16, 2021, to September 3, 2021, MSIG Indonesia held training on Business Strategic Planning in collaboration with Prasetya Mulya Executive Learning, an expert in this field.

Pelatihan Perencanaan Strategi Bisnis

Seorang pemimpin perusahaan diharapkan mampu untuk memiliki pengetahuan yang mumpuni dalam membuat perencanaan strategis. Sehingga nantinya mereka dapat memformulasikan dan mengimplementasikan strategi bisnis yang berdampak bagi perusahaan. Guna mewujudkan hal tersebut, pada tanggal 16 Agustus 2021 sampai dengan 3 September 2021, MSIG Indonesia mengadakan pelatihan tentang Perencanaan Strategi Bisnis, bekerja sama dengan Prasetya Mulya *Executive Learning* yang merupakan ahli dalam bidang ini.

Business Continuity Management (BCM) Webinar

MSIG Indonesia conducted a Business Continuity Management (BCM) webinar to improve employee readiness in emergencies or crises. The webinar was held on September 14, 2021, by inviting speakers from the Bandung Mitigation Hub.

Webinar Manajemen Kesiambungan Bisnis (*Business Continuity Management (BCM)*)

Sebagai upaya meningkatkan kesiapan karyawan dalam menghadapi situasi darurat atau krisis, MSIG Indonesia menggelar webinar Manajemen Kesiambungan Bisnis (*Business Continuity Management (BCM)*). Webinar dilaksanakan pada tanggal 14 September 2021 dengan mengundang pembicara dari Bandung Mitigation Hub.



MSIG
BANDUNG MITIGASI HUB

BUSINESS CONTINUITY MANAGEMENT WEBINAR

EMPLOYEE READINESS

Webinar Link: <https://bit.ly/PelatihanMSIG>
Meeting ID : 916 3550 6784
Passcode : BMHMSIG

Host by PT Asuransi MSIG Indonesia
Also inviting PT Asuransi Wahana Tata and PT Asuransi Jiwa Sinarmas MSIG

Dr. Aria Mariany
President of Bandung Mitigation Hub
Researcher of ITB Disaster Mitigation Research Center

Please use your name - company name
Example: Mira - MSIG Indonesia

This webinar will be delivered in Bahasa

TUESDAY
14 SEPTEMBER 2021
13.00 - 14.30 JAKARTA TIME

BRANDING ACTIVITIES KEGIATAN BRANDING

We Are Available on Social Media



To get closer to customers while providing important information about insurance and MSIG Indonesia products, we maximize the use of social media as a platform to establish more intense communication with customers. We also use this social media to listen to customer needs more optimally, respond to customer questions, and be more proactive in adopting new trends.

The social media content we presented was about lifestyle & tips, insurance products, promotions in the form of discounts at certain moments, and company activities. Then as a form of a company initiative to protect the earth's future, we also presented content on environmental issues and biodiversity conservation. The aim was for more people would pay more attention and take real action to protect the essential assets of present and future generations.

Digital Marketing Activities

We optimized digital marketing to expand the introduction of MSIG Indonesia insurance products to the public. The marketing channels that we use are:

- The MSIG Online e-commerce platform.
- Search Engine Marketing (SEM) optimization.
- Search Engine Optimization (SEO).

Kami Hadir di Media Sosial



Sebagai upaya mendekati diri kepada pelanggan sekaligus memberikan informasi-informasi penting seputar asuransi dan produk MSIG Indonesia, kami memaksimalkan penggunaan media sosial sebagai platform untuk menjalin komunikasi yang lebih intens dengan pelanggan. Media sosial ini juga kami gunakan sebagai sarana untuk mendengarkan kebutuhan pelanggan dengan lebih maksimal, memberikan tanggapan atas pertanyaan pelanggan, serta lebih proaktif dalam mengadaptasi tren baru.

Konten media sosial yang kami sajikan adalah seputar gaya hidup & tips, produk asuransi, promosi berupa diskon pada momen tertentu, serta kegiatan perusahaan. Lalu sebagai bentuk inisiatif perusahaan dalam menjaga masa depan bumi, kami juga menghadirkan konten tentang isu-isu lingkungan dan pelestarian keanekaragaman hayati. Harapannya, akan semakin banyak orang yang memberikan perhatian lebih dan melakukan aksi nyata dalam menjaga aset penting generasi masa kini dan masa mendatang.

Kegiatan Pemasaran Digital

Mengoptimalkan penggunaan pemasaran digital dalam rangka memperluas pengenalan produk-produk asuransi MSIG Indonesia kepada masyarakat. Adapun saluran pemasaran yang kami gunakan adalah melalui platform e-commerce MSIG Online, optimisasi Search Engine Marketing (SEM), dan Search Engine Optimization (SEO).



Biodiversity Blog Competition

As part of the biodiversity preservation campaign, MSIG Indonesia conducted a blog competition from March 10 to April 10, 2021. The theme was "Pandemic and Biodiversity Conservation." Hoped it would increase public awareness and participation to participate in environmental conservation, especially in a pandemic situation. 30 bloggers participated in this competition, and 3 winners were announced on April 27, 2021. The winners' criteria included informative, creative, and original articles.

Kompetisi Blog tentang Keanekaragaman Hayati

Sebagai bagian dari kampanye pelestarian keanekaragaman hayati, MSIG Indonesia menyelenggarakan kompetisi blog yang dimulai sejak tanggal 10 Maret hingga 10 April 2021. Tema yang diangkat adalah "Pandemi dan Pelestarian Keanekaragaman Hayati". Melalui tema ini diharapkan mampu meningkatkan kesadaran dan partisipasi masyarakat untuk mengambil bagian dalam pelestarian lingkungan, khususnya di situasi pandemi. Ada 30 *blogger* yang mengikuti kompetisi ini dan terpilih 3 orang pemenang yang sudah diumumkan pada tanggal 27 April 2021. Kriteria pemilihan pemenang antara lain artikel yang disajikan bersifat informatif, kreatif, dan orisinal.

Company Batik Uniform 2021

To instil enthusiasm and pride in being part of the company, MSIG Indonesia distributed batik uniforms to employees by carrying out the motif of biodiversity, where flora and fauna are characteristic of Indonesia. It was also a means of communicating the company's initiatives in promoting environmental conservation and biodiversity.

Seragam Batik Perusahaan 2021

Untuk menanamkan semangat dan kebanggaan menjadi bagian dari perusahaan, MSIG Indonesia mendistribusikan seragam batik kepada karyawan dengan mengusung motif keanekaragaman hayati, di mana terdapat flora dan fauna yang menjadi ciri khas Indonesia. Hal ini juga sebagai sarana mengkomunikasikan inisiatif perusahaan dalam menggalakkan pelestarian lingkungan serta keanekaragaman hayati.



Sponsor for the Launch of Toyota EV Smart Mobility

Acting as a sponsor in the Toyota EV Smart Mobility launch, which was held on March 31, 2021, in Nusa Dua, Bali. This project aligns with MSIG Indonesia's mission of contributing to developing a vibrant society and helping secure a healthy future for the earth and biodiversity for a sustainable future. Not only related to nature conservation, but through this project, MSIG Indonesia also contributes to encouraging nature and culture-based tourism, especially amid economic depreciation due to the Covid-19 pandemic.



Sponsor Peluncuran Toyota EV Smart Mobility

Bertindak sebagai sponsor dalam peluncuran Toyota EV Smart Mobility yang dilaksanakan pada tanggal 31 Maret 2021 di Nusa Dua, Bali. Proyek ini selaras dengan misi MSIG Indonesia, yakni berkontribusi pada pengembangan masyarakat yang dinamis dan menjaga masa depan yang sehat bagi bumi dan keanekaragaman hayati untuk masa depan yang berkelanjutan. Bukan hanya terkait dengan pelestarian alam, melalui proyek ini juga MSIG Indonesia turut berkontribusi dalam mendorong pariwisata berbasis alam dan budaya, terutama di tengah depresiasi ekonomi akibat pandemi Covid-19.

MSIG FlexPro U-Drive Product Launch for Company with Fleet

Peluncuran Produk MSIG FlexPro U-Drive untuk Perusahaan dengan Armada



To introduce our newest product, MSIG FlexPro U-Drive for companies with fleets, MSIG Indonesia held an online press conference on August 25, 2021, attended by MSIG Indonesia management and representatives from Scope Technology and Intikom, as technology partners that support the product. Also attended by 25 journalists from print and online media. The launch event managed to get 44 media coverage. In addition to press conferences, we also conduct product introductions through social media content and advertisements, as well as advertorial articles in several media, such as Sindonews, Kompas.com, Bisnis.com, and the Indonesian Logistics & Forwarder Association bulletin.

Dalam rangka memperkenalkan produk terbaru kami, MSIG FlexPro U-Drive untuk perusahaan dengan armada, MSIG Indonesia menyelenggarakan konferensi pers secara daring pada tanggal 25 Agustus 2021 yang dihadiri oleh manajemen MSIG Indonesia, serta perwakilan dari Scope Technology dan Intikom, selaku mitra teknologi yang mendukung produk asuransi ini. Turut hadir juga 25 jurnalis yang berasal dari media cetak maupun daring. Acara peluncuran ini berhasil memperoleh 44 liputan media. Selain konferensi pers, kami juga melakukan pengenalan produk melalui konten dan iklan media sosial, serta artikel advertorial di beberapa media, seperti Sindonews, Kompas.com, Bisnis.com, dan buletin Asosiasi Logistik & Forwarder Indonesia.



Participate in Financial Inclusion Month

Participated in the Financial Inclusion Month (Bulan Inklusi Keuangan) virtual exhibition event initiated by the Financial Services Authority (OJK). In addition to educating, this event also aims to provide the public with information on promoting financial service products. MSIG Indonesia offered premium discounts for Mudik/Liburan Aman Insurance, Travel Insurance, and Personal Accident Insurance. We also used social media to support this event by creating educational content related to financial inclusion during October 2021.

Berpartisipasi dalam Bulan Inklusi Keuangan

Ikut serta dalam gelaran acara pameran virtual Bulan Inklusi Keuangan (BIK) yang diinisiasi oleh Otoritas Jasa Keuangan (OJK). Selain mengedukasi, acara ini juga bertujuan agar masyarakat dapat memperoleh informasi promosi produk-produk jasa keuangan. MSIG Indonesia memberikan diskon premi untuk Asuransi Mudik/Liburan Aman, Asuransi Perjalanan, dan Asuransi Kecelakaan Diri. Tak lupa kami juga memanfaatkan media sosial untuk mendukung acara ini dengan membuat beberapa konten edukasi terkait dengan inklusi keuangan selama bulan Oktober 2021.

Webinar Collaboration with Asuransi Jiwa Sinarmas MSIG

In commemoration of National Insurance Day and Financial Inclusion Month, MSIG Indonesia, in collaboration with Asuransi Jiwa Sinarmas MSIG (AJSM), held a webinar to increase public awareness of the importance of insurance. The content presented was about financial planning, insurance education, and introducing insurance products owned by each company.



Kolaborasi Webinar dengan Asuransi Jiwa Sinarmas MSIG

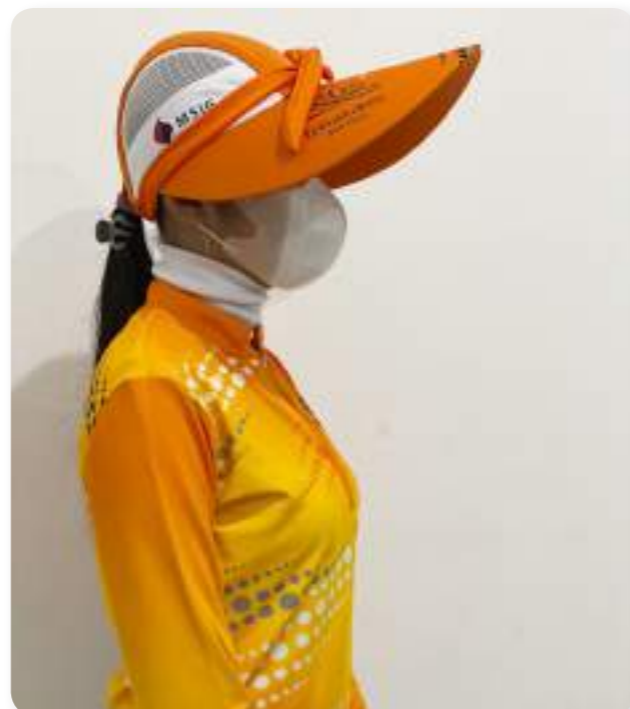
Dalam rangka memperingati Hari Asuransi Nasional dan Bulan Inklusi Keuangan, MSIG Indonesia bekerja sama dengan Asuransi Jiwa Sinarmas MSIG (AJSM), menyelenggarakan webinar sebagai upaya meningkatkan kesadaran masyarakat akan pentingnya berasuransi. Konten yang dihadirkan adalah tentang perencanaan keuangan, edukasi asuransi, serta pengenalan produk-produk asuransi yang dimiliki oleh masing-masing perusahaan.

Lotus Lake Caddy Uniform Sponsor



To continue introducing the MSIG Indonesia brand to a niche audience, MSIG Indonesia sponsored a caddy uniform for Lotus Lake (Karawang Sports Center). During the Covid-19 pandemic in 2021, Lotus Lake's visitor rate was still high, supported by the implementation of strict health protocols. So it was potential for MSIG Indonesia to increase brand awareness there.

Sponsor Seragam Caddie Lotus Lake



Untuk terus memperkenalkan merek MSIG Indonesia pada lingkup pelanggan khusus, MSIG Indonesia mensponsori seragam *caddie* untuk Lotus Lake (Karawang Sports Center). Selama pandemi Covid-19 di 2021, tingkat pengunjung Lotus Lake masih tinggi yang tentunya didukung oleh penerapan protokol kesehatan yang ketat. Sehingga potensial bagi MSIG Indonesia untuk meningkatkan pengenalan merek di sana.

Participated in National Online Shopping Day



MSIG Indonesia again participated in the yearly online promotional event, namely the National Online Shopping Day (Harbolnas). The purpose of Harbolnas is to encourage and educate the public about the convenience of online shopping. On this occasion, MSIG Indonesia provided a premium discount for Personal Accident Insurance.

Berpartisipasi dalam Hari Belanja Online Nasional



MSIG Indonesia kembali berpartisipasi dalam gelaran acara promosi online yang diadakan setiap tahun, yakni Hari Belanja Online Nasional (Harbolnas). Tujuan dari Harbolnas ini adalah untuk mendorong dan mengedukasi masyarakat mengenai kemudahan berbelanja daring. Dalam kesempatan ini, MSIG Indonesia memberikan diskon premi untuk Asuransi Kecelakaan Diri.

AUDITED FINANCIAL STATEMENTS LAPORAN KEUANGAN YANG TELAH DIAUDIT

- ▶ Statement Financial Position
- ▶ Statement of Profit or Loss and Other Comprehensive Income
- ▶ Statement of Changes In Equity
- ▶ Statement of Cash Flows
- ▶ Independent Auditor's Report



PT ASURANSI MSIG INDONESIA

LAPORAN POSISI KEUANGAN/STATEMENT OF FINANCIAL POSITION

(Dalam jutaan Rupiah, kecuali dinyatakan khusus/In millions of Rupiah unless otherwise specified)

	Catatan/ Notes	31 Desember/31 December		
		2021	2020	
ASET				ASSETS
Kas dan setara kas	4,5	505,983	302,577	Cash and cash equivalents
Piutang asuransi	4,6,24	721,789	862,166	Insurance receivables
Investasi	4,7	1,239,803	1,225,569	Investments
Piutang bunga	4	10,128	10,155	Interest receivables
Piutang lain-lain	4,24	5,495	2,771	Other receivables
Deposito berjangka wajib	4,8	26,000	26,000	Obligatory time deposit
Aset reasuransi:				Reinsurance assets:
Pemulihan reasuransi atas provisi untuk klaim yang belum diselesaikan	9	1,716,819	1,855,468	Reinsurance recoverable on provision for outstanding claims
Bagian reasuradur atas provisi untuk premi yang belum merupakan pendapatan	10	697,843	761,971	Reinsurers' portion on provision for unearned premiums
Aset pajak tangguhan, bersih	12	63,430	59,973	Deferred tax assets, net
Biaya akuisisi yang ditangguhkan, bersih		27,851	13,556	Deferred acquisition costs, net
Aset tetap, bersih		66,558	50,883	Fixed assets, net
Aset lain-lain	4	5,407	13,732	Other assets
JUMLAH ASET		5,087,106	5,184,821	TOTAL ASSETS
LIABILITAS DAN EKUITAS				LIABILITIES AND EQUITY
LIABILITAS				LIABILITIES
Utang asuransi	4,11,24	770,101	772,638	Insurance payables
Utang pajak penghasilan	12	9,863	5,779	Income tax payable
Akrual dan liabilitas lain-lain	4,24	76,244	65,665	Accruals and other liabilities
Provisi untuk premi yang belum merupakan pendapatan dan klaim yang belum diselesaikan:				Provision for unearned premiums and outstanding claims:
Klaim yang belum diselesaikan	9	1,949,775	2,074,077	Outstanding claims
Premi yang belum merupakan pendapatan	10	1,136,703	1,206,664	Unearned premiums
Liabilitas imbalan kerja	24	47,529	40,331	Employee benefits obligation
JUMLAH LIABILITAS		3,990,215	4,165,154	TOTAL LIABILITIES
EKUITAS				EQUITY
Modal saham	13	100,000	100,000	Share capital
Laba ditahan				Retained earnings
Telah ditentukan penggunaannya		40,000	40,000	Appropriated
Belum ditentukan penggunaannya		923,773	829,672	Unappropriated
Keuntungan belum direalisasi atas efek tersedia untuk dijual, bersih	7	33,118	49,995	Unrealized gains on available for sale securities, net
JUMLAH EKUITAS		1,096,891	1,019,667	TOTAL EQUITY
JUMLAH LIABILITAS DAN EKUITAS		5,087,106	5,184,821	TOTAL LIABILITIES AND EQUITY

Lihat Catatan atas Laporan Keuangan, yang merupakan bagian tidak terpisahkan dari laporan keuangan.

See Notes to the Financial Statements, which form an integral part of these financial statements.

PT ASURANSI MSIG INDONESIA

LAPORAN LABA RUGI DAN PENGHASILAN KOMPREHENSIF LAIN/
STATEMENT OF PROFIT OR LOSS AND OTHER COMPREHENSIVE INCOME

(Dalam jutaan Rupiah, kecuali dinyatakan khusus/In millions of Rupiah, unless otherwise specified)

	Catatan/ Notes	Tahun berakhir 31 Desember/ Year ended 31 December		
		2021	2020	
PENDAPATAN				REVENUE
Pendapatan premi bersih:				Net premium income:
Premi bruto, setelah dikurangi diskon premi	14,24	1,761,555	1,659,171	Gross premiums, net of premiums discount
Perubahan provisi untuk premi yang belum merupakan pendapatan		69,961	(87,979)	Change in provision for unearned premiums
Beban reasuransi	15,24	(1,166,030)	(1,122,182)	Reinsurance cost
Beban reasuransi terkait perubahan premi yang belum merupakan pendapatan		(64,128)	50,547	Reinsurance cost attributable to the change in unearned premiums
Jumlah pendapatan premi		601,358	499,557	Total net premium income
Pendapatan komisi	16,24	131,848	147,798	Commission income
Pendapatan investasi	17	65,229	73,614	Investments income
Pendapatan lain-lain		4,415	4,272	Other income
JUMLAH PENDAPATAN		802,850	725,241	TOTAL REVENUE
BEBAN				EXPENSES
Beban klaim:				Claim expense:
Klaim bruto	18,24	(415,562)	(413,555)	Gross claims
Perubahan atas provisi untuk klaim yang belum diselesaikan		16,935	(1,459,100)	Change in provision for outstanding claims
Pemulihan reasuransi	19,24	229,214	200,992	Reinsurance recoveries
Perubahan pemulihan reasuransi atas provisi untuk klaim yang belum diselesaikan		(34,098)	1,423,982	Change in reinsurance recoverable on provision for outstanding claims
Jumlah beban klaim bersih		(203,511)	(247,681)	Total claim expense, net
Beban komisi	20,24	(135,667)	(115,169)	Commission expenses
Perubahan atas biaya akuisisi yang ditangguhkan, bersih		14,295	(1,646)	Change in deferred acquisition costs, net
Beban operasional	21,24	(280,530)	(271,500)	Operating expenses
JUMLAH BEBAN		(605,413)	(635,996)	TOTAL EXPENSES
LABA SEBELUM PAJAK		197,437	89,245	PROFIT BEFORE TAX
BEBAN PAJAK PENGHASILAN	12	(28,754)	(16,207)	INCOME TAX EXPENSE
LABA BERSIH		168,683	73,038	NET PROFIT
PENGHASILAN KOMPREHENSIF LAIN				OTHER COMPREHENSIVE INCOME:
Pos yang tidak akan direklasifikasi ke laba rugi				Items that are not to be reclassified to profit or loss
Kerugian aktuarial yang timbul dari pengukuran kembali liabilitas imbalan pascakerja		(1,979)	(5,130)	Actuarial loss arising from remeasurement of post-employment benefits obligation
Pajak penghasilan	12	435	1,301	Income tax effect
		(1,544)	(3,829)	
Pos yang akan direklasifikasi ke laba rugi				Items that are to be reclassified to profit or loss
Perubahan pada nilai wajar atas efek tersedia untuk dijual	7	(13,655)	36,442	Change in fair value of available-for-sale securities
Jumlah yang ditransfer ke laba rugi	7	(8,766)	(354)	Amounts transferred to profit or loss
Pajak penghasilan	12	5,544	(7,074)	Income tax effect
		(16,877)	29,014	
JUMLAH PENGHASILAN KOMPREHENSIF LAIN		(18,421)	25,185	TOTAL OTHER COMPREHENSIVE INCOME
JUMLAH PENGHASILAN KOMPREHENSIF		150,262	98,223	TOTAL COMPREHENSIVE INCOME

Lihat Catatan atas Laporan Keuangan, yang merupakan bagian tidak terpisahkan dari laporan keuangan.

See Notes to the Financial Statements, which form an integral part of these financial statements.

PT ASURANSI MSIG INDONESIA

LAPORAN PERUBAHAN EKUITAS/ STATEMENT OF CHANGES IN EQUITY

(Dalam jutaan Rupiah, kecuali dinyatakan khusus/In millions of Rupiah, unless otherwise specified)

Catatan/ Notes	Laba ditahan/Retained earnings			Keuntungan belum direalisasi atas aset keuangan tersedia untuk dijual, bersih/ Unrealized gains on available-for- sale financial assets, net	Jumlah ekuitas/ Total Equity	
	Modal Saham/ Share capital	Telah ditentukan penggunaannya/ Appropriated	Belum ditentukan penggunaannya/ Unappropriated			
Saldo per 1 Januari 2020	100,000	40,000	789,962	20,981	950,943	Balance as of 1 January 2020
Penghasilan komprehensif - 2020						Comprehensive income - 2020
Laba bersih	-	-	73,038	-	73,038	Net profit
Perubahan pada nilai wajar atas efek tersedia untuk dijual, setelah pajak	-	-	-	29,014	29,014	Changes in fair value of available-for-sale securities, net of income tax
Kerugian aktuarial atas liabilitas imbalan pascakerja, setelah pajak	-	-	(3,829)	-	(3,829)	Actuarial loss on post-employment benefits obligation, net of income tax
Jumlah penghasilan komprehensif			69,209	29,014	98,223	Total comprehensive income
Distribusi kepada pemegang saham - dividen tunai	22	-	(29,499)	-	(29,499)	Distribution to shareholders - cash dividends
Saldo per 31 Desember 2020	100,000	40,000	829,672	49,995	1,019,667	Balance as of 31 December 2020
Penghasilan komprehensif - 2021						Comprehensive income - 2021
Laba bersih	-	-	168,683	-	168,683	Net profit
Perubahan pada nilai wajar atas efek tersedia untuk dijual, setelah pajak	-	-	-	(16,877)	(16,877)	Changes in fair value of available-for-sale securities, net of income tax
Kerugian aktuarial atas liabilitas imbalan pascakerja, setelah pajak	-	-	(1,544)	-	(1,544)	Actuarial loss on post-employment benefits obligation, net of income tax
Jumlah penghasilan komprehensif			167,139	(16,877)	150,262	Total comprehensive income
Distribusi kepada pemegang saham - dividen tunai	22	-	(73,038)	-	(73,038)	Distribution to shareholders - cash dividends
Saldo per 31 Desember 2021	100,000	40,000	923,773	33,118	1,096,891	Balance as of 31 December 2021

Lihat Catatan atas Laporan Keuangan, yang merupakan bagian tidak terpisahkan dari laporan keuangan.

See Notes to the Financial Statements, which form an integral part of these financial statements.

PT ASURANSI MSIG INDONESIA

LAPORAN ARUS KAS/STATEMENT OF CASH FLOWS

(Dalam jutaan Rupiah, kecuali dinyatakan khusus/In millions of Rupiah, unless otherwise specified)

Catatan/ Notes	Tahun berakhir 31 Desember/ Year ended 31 December			
	2021	2020		
ARUS KAS DARI AKTIVITAS OPERASI:			CASH FLOWS FROM OPERATING ACTIVITIES:	
Laba bersih tahun berjalan	168,683	73,038	Net profit for the year	
Penyesuaian untuk:			Adjustments for:	
Pendapatan bunga dari deposito berjangka dan efek utang	17	(51,012)	(51,959)	Interest income from time deposits and debt securities
Dividen dari efek ekuitas dan reksadana	17	(23,111)	(24,476)	Dividends from equity securities and mutual funds
Beban (pendapatan) dari investasi metode ekuitas	17	53	(3)	Expense (income) from equity method investment
(Pemulihan) penambahan kerugian penurunan atas aset keuangan, bersih		(6,700)	3,511	(Reversal) addition of net impairment losses on financial assets
Beban imbalan pascakerja		7,466	7,034	Post-employment benefits expense
Penyusutan aset tetap		9,564	10,888	Depreciation of fixed assets
Penyusutan aset hak-guna		16,483	20,884	Depreciation of right-of-use assets
Laba bersih atas penjualan aset tetap		(711)	(647)	Gain on sale of fixed assets, net
Beban bunga atas sewa		1,237	2,919	Interest expense from leases
Keuntungan atas penjualan efek utang (Laba) rugi perubahan kurs mata uang asing, bersih	17	(8,766)	(354)	Gain on sale of debt securities
Penalti pajak		14,326	(10,059)	Foreign exchange (gains) losses, net
Pajak final atas pendapatan investasi	17	60	1,718	Tax penalty
Beban pajak penghasilan	12	8,965	9,372	Final tax of investments income
		28,754	16,207	Income tax expense
Perubahan pada:				Changes in:
Piutang asuransi		144,918	(178,094)	Insurance receivables
Aset reasuransi:				Reinsurance assets:
Pemulihan reasuransi atas provisi untuk klaim yang belum diselesaikan		138,649	(1,396,231)	Reinsurance recoverable on provision for outstanding claims
Bagian reasuradur atas provisi untuk premi yang belum merupakan pendapatan		64,127	(50,547)	Reinsurers' portion on provision for unearned premiums
Piutang lain-lain		(2,725)	3,750	Other receivables
Aset lain-lain		2,598	4,776	Other assets
Utang asuransi		(2,536)	114,174	Insurance payables
Provisi untuk premi yang belum merupakan pendapatan dan klaim yang belum diselesaikan		(194,263)	1,518,477	Provision for unearned premiums and outstanding claims
Biaya akuisisi yang ditangguhkan, bersih		(14,295)	1,645	Deferred acquisition costs, net
Akrua dan liabilitas lain-lain		(4,988)	(11,480)	Accruals and other liabilities
Pembayaran imbalan pascakerja		(2,247)	(2,515)	Post-employment benefits paid
Pembayaran penalti pajak		(60)	(1,718)	Payments of tax penalty
Pendapatan bunga atas kas dan setara kas		4,839	4,498	Interest received from cash and cash equivalents
Pembayaran pajak penghasilan		(22,149)	(29,022)	Payments of income tax
Kas bersih dari aktivitas operasi	277,159	35,786	Net cash from operating activities	

Lihat Catatan atas Laporan Keuangan, yang merupakan bagian tidak terpisahkan dari laporan keuangan.

See Notes to the Financial Statements, which form an integral part of these financial statements.

PT ASURANSI MSIG INDONESIA

LAPORAN ARUS KAS (Lanjutan)/STATEMENT OF CASH FLOWS (Continued)
(Dalam jutaan Rupiah, kecuali dinyatakan khusus/In millions of Rupiah, unless otherwise specified)

Catatan/ Notes	Tahun berakhir 31 Desember/ Year ended 31 December		
	2021	2020	
ARUS KAS DARI AKTIVITAS INVESTASI:			CASH FLOWS FROM INVESTING ACTIVITIES:
Pendapatan bunga atas deposito berjangka	9,212	19,256	Interest received for time deposits
Pendapatan bunga atas efek utang	36,988	27,715	Interest received for debt securities
Pendapatan dividen atas efek ekuitas dan reksadana	17 23,111	24,476	Dividends received from equity securities and mutual funds
Pajak final atas investasi	17 (8,965)	(9,372)	Final tax of investment
Penempatan atas deposito berjangka	(742,152)	(1,077,053)	Placements of time deposits
Penerimaan dari deposito berjangka yang jatuh tempo selama tahun berjalan	817,772	1,183,648	Proceeds from time deposits matured during the year
Penerimaan atas penjualan efek utang dan efek utang yang jatuh tempo selama tahun berjalan	137,134	122,853	Proceeds from sale of debt securities and debt securities matured during the year
Pembelian efek utang	(239,234)	(245,451)	Acquisition of debt securities
Penempatan atas reksadana	-	(500)	Placements of mutual funds
Penerimaan dari penghentian pengakuan penyertaan langsung	17 1,173	-	Proceeds from derecognition of direct participation
Pembelian aset tetap	(3,844)	(9,907)	Acquisition of fixed assets
Penerimaan dari penjualan aset tetap	1,092	1,138	Proceeds from sale of fixed assets
Kas bersih dari aktivitas investasi	32,287	36,803	Net cash from investing activities
ARUS KAS DARI AKTIVITAS PENDANAAN:			CASH FLOWS FROM FINANCING ACTIVITIES:
Pembayaran dividen tunai	22 (73,038)	(29,499)	Payments of cash dividends
Pembayaran liabilitas sewa	(24,862)	(27,672)	Payments of lease liabilities
Kas bersih yang digunakan dalam aktivitas pendanaan	(97,900)	(57,171)	Net cash used in financing activities
KENAIKAN BERSIH KAS DAN SETARA KAS	211,546	15,418	NET INCREASE IN CASH AND CASH EQUIVALENTS
KAS DAN SETARA KAS, AWAL TAHUN	302,577	275,166	CASH AND CASH EQUIVALENTS, BEGINNING OF THE YEAR
PENGARUH PERUBAHAN KURS MATA UANG ASING TERHADAP KAS DAN SETARA KAS	(8,140)	11,993	EFFECTS OF FOREIGN EXCHANGE GAIN (LOSS) ON CASH AND CASH EQUIVALENTS
KAS DAN SETARA KAS, AKHIR TAHUN	505,983	302,577	CASH AND CASH EQUIVALENTS, END OF THE YEAR

Lihat Catatan atas Laporan Keuangan, yang merupakan bagian tidak terpisahkan dari laporan keuangan.

See Notes to the Financial Statements, which form an integral part of these financial statements.

PT ASURANSI MSIG INDONESIA

LAPORAN ARUS KAS (Lanjutan)/STATEMENT OF CASH FLOWS (Continued)
(Dalam jutaan Rupiah, kecuali dinyatakan khusus/In millions of Rupiah, unless otherwise specified)

	2021					
	Saldo awal/ Beginning balance	Arus kas/ Cash flows	Perubahan non-tunai/ Non-cash changes	Perubahan non-kas/ Non-cash changes	Saldo akhir/ Ending balance	
Liabilitas sewa	20,699	(24,862)	39,193	1,237	36,267	Lease liabilities
	2020					
	Saldo awal/ Beginning balance	Dampak penerapan awal PSAK 73/ Effect of PSAK 73 initial implementation	Arus kas/ Cash flows	Perubahan non-kas/ Non-cash changes	Perubahan non-kas/ Non-cash changes	
Liabilitas sewa	-	37,056	(27,672)	8,396	2,919	20,699

Lihat Catatan atas Laporan Keuangan, yang merupakan bagian tidak terpisahkan dari laporan keuangan.

See Notes to the Financial Statements, which form an integral part of these financial statements.



Siddharta Widjaja & Rekan
Registered Public Accountants

33rd Floor Wisma GKBI
28, Jl. Jend. Sudirman
Jakarta 10210
Indonesia
+62 (0) 21 574 2333 / 574 2888

Laporan Auditor Independen

No.: 00180/2.1005/AU.1/08/0848-2/1/IV/2022

Para Pemegang Saham,
Dewan Komisaris dan Direksi
PT Asuransi MSIG Indonesia:

Kami telah mengaudit laporan keuangan PT Asuransi MSIG Indonesia terlampir, yang terdiri dari laporan posisi keuangan tanggal 31 Desember 2021, serta laporan laba rugi dan penghasilan komprehensif lain, laporan perubahan ekuitas, dan laporan arus kas untuk tahun yang berakhir pada tanggal tersebut, dan catatan, yang berisi suatu ikhtisar kebijakan akuntansi signifikan dan informasi penjelasan lainnya.

Tanggung jawab manajemen atas laporan keuangan

Manajemen bertanggungjawab atas penyusunan dan penyajian wajar laporan keuangan tersebut sesuai dengan Standar Akuntansi Keuangan di Indonesia, dan atas pengendalian internal yang dianggap perlu oleh manajemen untuk memungkinkan penyusunan laporan keuangan yang bebas dari kesalahan penyajian material, baik yang disebabkan oleh kecurangan maupun kesalahan.

Tanggung jawab auditor

Tanggung jawab kami adalah untuk menyatakan suatu opini atas laporan keuangan tersebut berdasarkan audit kami. Kami melaksanakan audit kami berdasarkan Standar Audit yang ditetapkan oleh Institut Akuntan Publik Indonesia. Standar tersebut mengharuskan kami untuk mematuhi ketentuan etika serta merencanakan dan melaksanakan audit untuk memperoleh keyakinan memadai tentang apakah laporan keuangan tersebut bebas dari kesalahan penyajian material.

Independent Auditors' Report

No.: 00180/2.1005/AU.1/08/0848-2/1/IV/2022

The Shareholders,
The Board of Commissioners and Board of Directors
PT Asuransi MSIG Indonesia:

We have audited the accompanying financial statements of PT Asuransi MSIG Indonesia, which comprise the statement of financial position as of 31 December 2021, the statements of profit or loss and other comprehensive income, changes in equity, and cash flows for the year then ended, and notes, comprising a summary of significant accounting policies and other explanatory information.

Management's responsibility for the financial statements

Management is responsible for the preparation and fair presentation of these financial statements in accordance with Indonesian Financial Accounting Standards, and for such internal control as management determines is necessary to enable the preparation of financial statements that are free from material misstatement, whether due to fraud or error.

Auditors' responsibility

Our responsibility is to express an opinion on these financial statements based on our audit. We conducted our audit in accordance with Standards on Auditing established by the Indonesian Institute of Certified Public Accountants. Those standards require that we comply with ethical requirements and plan and perform the audit to obtain reasonable assurance about whether the financial statements are free from material misstatement.



Suatu audit melibatkan pelaksanaan prosedur untuk memperoleh bukti audit tentang angka-angka dan pengungkapan dalam laporan keuangan. Prosedur yang dipilih bergantung pada pertimbangan kami, termasuk penilaian atas risiko kesalahan penyajian material dalam laporan keuangan, baik yang disebabkan oleh kecurangan maupun kesalahan. Dalam melakukan penilaian risiko tersebut, kami mempertimbangkan pengendalian internal yang relevan dengan penyusunan dan penyajian wajar laporan keuangan entitas untuk merancang prosedur audit yang tepat sesuai dengan kondisinya, tetapi bukan untuk tujuan menyatakan opini atas keefektifitasan pengendalian internal entitas. Suatu audit juga mencakup pengevaluasian atas ketepatan kebijakan akuntansi yang digunakan dan kewajaran estimasi akuntansi yang dibuat oleh manajemen, serta pengevaluasian atas penyajian laporan keuangan secara keseluruhan.

Kami yakin bahwa bukti audit yang telah kami peroleh adalah cukup dan tepat untuk menyediakan suatu basis bagi opini audit kami.

Opini

Menurut opini kami, laporan keuangan tersebut menyajikan secara wajar, dalam semua hal yang material, posisi keuangan PT Asuransi MSIG Indonesia tanggal 31 Desember 2021, serta kinerja keuangan dan arus kasnya untuk tahun yang berakhir pada tanggal tersebut, sesuai dengan Standar Akuntansi Keuangan di Indonesia

An audit involves performing procedures to obtain audit evidence about the amounts and disclosures in the financial statements. The procedures selected depend on our judgment, including the assessment of the risks of material misstatement of the financial statements, whether due to fraud or error. In making those risk assessments, we consider internal control relevant to the entity's preparation and fair presentation of the financial statements in order to design audit procedures that are appropriate in the circumstances, but not for the purpose of expressing an opinion on the effectiveness of the entity's internal control. An audit also includes evaluating the appropriateness of accounting policies used and the reasonableness of accounting estimates made by management, as well as evaluating the overall presentation of the financial statements.

We believe that the audit evidence we have obtained is sufficient and appropriate to provide a basis for our audit opinion.

Opinion

In our opinion, the financial statements present fairly, in all material respects, the financial position of PT Asuransi MSIG Indonesia as of 31 December 2021, and its financial performance and its cash flows for the year then ended in accordance with Indonesian Financial Accounting Standards.

Kantor Akuntan Publik/Registered Public Accountants
Siddharta Widjaja & Rekan

Kusumaningsih Angkawijaya, CPA
Izin Akuntan Publik/Public Accountant License No. AP. 0848

22 April 2022

22 April 2022



MSIG MOBILE

One-stop MSIG Insurance Solutions Platform
for Everything You Love The Most



Easy & real time purchase
and info update



Instant claim reporting
(e-CL@IM)*



Loyalty program
monitor*



Available on



Play Store



App Store

*1) Selected insurance product

PT Asuransi MSIG Indonesia is licensed and supervised by Financial Service Authority (OJK)



Protecting biodiversity

is the insurance for a sustainable future

Biodiversity provides us with our water, food, medicines, and ultimately affects our survival. Let's protect it to help ensure a sustainable future.

ADDRESSES ALAMAT

Head Office

Kantor Pusat

Jakarta

Summitmas 2 Building, 15th Floor
Jl. Jenderal Sudirman Kav. 61 – 62
Kebayoran Baru, Jakarta 12190, Indonesia

Phone : (021) 252 3110 (Hunting)
Fax : (021) 252 6761
Email : msig@id.msig-asia.com

Branch Offices

Kantor Cabang

Bandung

Wisma CIMB Niaga, 8th Floor
Jl. Jenderal Gatot Subroto No. 2
Bandung 40262, Indonesia
Phone : (022) 730 7343, 730 7653
Fax : (022) 730 7598
Email : idn_bandung@id.msig-asia.com

Batam

Wisma Batamindo, 3rd Floor No. 06
Jl. Rasamala No. 1
Batamindo Industrial Park
Mukakuning, Batam 29433, Indonesia
Phone : (0770) 611 550, 611 161
Fax : (0770) 611 551
Email : idn_batam@id.msig-asia.com

Medan

Mandiri Building, 6th Floor
Jl. Imam Bonjol No. 16 – D
Medan 20112, Indonesia
Phone : (061) 453 4651, 415 6122 Ext. 175
Fax : (061) 453 4657
Email : idn_medan@id.msig-asia.com

Surabaya

Intiland Tower, 7th Floor, Suite 05D
Jl. Panglima Sudirman 101 – 103
Surabaya 60271, Indonesia
Phone : (031) 531 8876, 531 8496
Fax : (031) 531 0826
Email : idn_surabaya@id.msig-asia.com

Representative Offices

Kantor Perwakilan

Denpasar

Quest San Denpasar Hotel, 2nd Floor No. 1
Jl. Mahendradata No. 93
Padangsambian Klod, Denpasar 80117,
Indonesia
Phone : (0361) 471 7227, 471 7228
Fax : (0361) 471 7226
Email : idn_denpasar@id.msig-asia.com

Palembang

Sudirman City Centre Office Tower,
6th Floor Unit 603
Jl. Jenderal Sudirman No. 57
Palembang 30125, Indonesia
Phone : (0711) 563 0711, 563 0712
Fax : (0711) 563 0713
Email : idn_palembang@id.msig-asia.com

Semarang

Wisma HSBC, 5th Floor Unit 507
Jl. Gajah Mada No. 135
Semarang 50134, Indonesia
Phone : (024) 841 7010, 841 7013
Fax : (024) 841 7012
Email : idn_semarang@id.msig-asia.com

Get in Touch with Us Online

Scan to visit
msig.co.id



Scan to visit
MSIG Online





A Member of **MS&AD** INSURANCE GROUP

Head Office

PT Asuransi MSIG Indonesia

Summitmas II Building, 15th floor
Jl. Jenderal Sudirman Kav. 61-62
Jakarta 12190, Indonesia

Phone : (021) 2523110 (Hunting)

Email : msig@id.msig-asia.com

Web : www.msig.co.id

Facebook : [msigid](https://www.facebook.com/msigid)

Instagram : [msig_id](https://www.instagram.com/msig_id)

Twitter : [@msig_id](https://twitter.com/msig_id)

LinkedIn : [PT. Asuransi MSIG Indonesia](https://www.linkedin.com/company/pt-asuransi-msig-indonesia)



Using paper sourced from responsibly managed raw materials based on Forest Stewardship Council (FSC) standards



Scan to read Digital AR Report