

Transforming the Landscape of Innovation



Annual Report 2022

PT ASURANSI MSIG INDONESIA



Table of Content

Daftar Isi

Preface Kata Pengantar	03	Statement of Profit or Loss Laporan Laba atau Rugi	39
Message from President Director Sambutan Presiden Direktur	04	Financial Analysis Analisis Keuangan	40
Mission & Vision Misi & Visi	10	The Growth of Gross Premium Written Perkembangan Penerimaan Premi Bruto	41
Core Values Tata Nilai Perusahaan	12	Growth of Gross Premiums Perkembangan Premi Bruto	42
MSIG Logo Philosophy Filosofi Logo MSIG	14	Good Corporate Governance Tata Kelola Perusahaan yang Baik	43
MSIG Indonesia in Brief Sekilas Tentang MSIG Indonesia	15	Publication of Complaint Handling Publikasi Penanganan Pengaduan	51
Products Produk	20	Complaint Service Procedure Prosedur Layanan Pengaduan	52
Board of Supervisors Dewan Komisaris	22	CSR Activity Kegiatan CSR	54
Board of Directors Dewan Direksi	24	Awards and Achievements Penghargaan dan Prestasi	66
Technical Advisors Penasihat Teknis	26	Event Highlights and Activities Ikhtisar Acara dan Kegiatan	73
Leaders Pimpinan	32	Branding Activities Kegiatan Branding	79
Management Report Laporan Manajemen	34	Audited Financial Statements Laporan Keuangan yang Telah Diaudit	89
Financial Hightlights Ikhtisar Keuangan	36	Addresses Alamat	102
Statement of Financial Position Laporan Posisi Keuangan	38		

Preface

Kata Pengantar

PT Asuransi MSIG Indonesia, a member of MS&AD Insurance Group, is a large joint venture general insurance company in Indonesia. We have been operating since 1975 and continue to improve throughout the years.

PT Asuransi MSIG Indonesia, bagian dari MS&AD Insurance Group, merupakan perusahaan asuransi umum patungan berskala besar di Indonesia. Kami telah beroperasi sejak tahun 1975 dan tetap berkembang dari tahun ke tahun.

MESSAGE FROM PRESIDENT DIRECTOR SAMBUTAN PRESIDEN DIREKTUR

Shikato Takeuchi
President Director
Presiden Direktur



Dear Customers, Shareholders, Business Partners,
and Stakeholders,

2022 continues to present significant challenges for businesses and individuals as we face the ongoing Covid-19 pandemic. The lessons learned in 2021 are crucial in helping companies to survive and adapt to the constantly changing landscape. Various dynamics and challenges have influenced global and national economic growth. The spread of the Covid-19 virus continues to be a concern, especially with the emergence of new variants. These measures undoubtedly pose significant obstacles to economic activities in many countries. Despite the challenges, we remain committed to adapting and overcoming barriers to continue serving our customers and contributing to the economy in the best possible way.

According to the 2022 Indonesian Economic Report published by Bank Indonesia, after the uneven recovery in 2021, the global economy faced increasing turbulence in 2022. Geopolitical tensions were further fracturing global economic and financial prospects, triggering disruptions in global supply chains and causing increases in global energy and food prices. These developments have given rise to five global issues. Firstly, global economic growth was slowing, with an increased risk of recession. Secondly, there was high inflation. Thirdly, policy interest rates were expected to remain high for long. Fourthly, the value of the US dollar was sharply strengthening. Fifthly, global investors withdrew funds and moved to liquid assets, indicating that cash was king. If these five issues continue, the world may face the risk of economic slowdown, high inflation, and even recession.

The challenges have become increasingly complex as various central banks worldwide adopt strict monetary policies to control inflation. The Fed, the European Central Bank (ECB), and several developing countries have aggressively increased their policy interest rates. As a result, global economic growth was slowing and even at the risk of recession, as indicated in the US and Europe. The uncertainty in the global financial market has also sharply increased. The aggressive increase in The Fed's interest rates has strongly driven the value of the US dollar and put pressure on the depreciation of various world currencies, including the exchange rate of the rupiah.

Para Nasabah, Pemegang Saham, Mitra Bisnis, dan Pemangku Kepentingan,

Tahun 2022 terus menghadirkan tantangan yang signifikan bagi bisnis dan individu saat kita menghadapi pandemi Covid-19 yang masih berlangsung. Pelajaran yang diperoleh pada tahun 2021 sangat penting dalam membantu bisnis bertahan dan beradaptasi dengan lanskap yang terus berubah. Pertumbuhan ekonomi global dan nasional telah dipengaruhi oleh berbagai dinamika dan tantangan sepanjang tahun. Penularan virus Covid-19 terus menjadi perhatian, terutama dengan munculnya varian-varian baru. Langkah-langkah ini tidak diragukan lagi menimbulkan hambatan yang signifikan terhadap aktivitas ekonomi di banyak negara. Terlepas dari tantangan yang ada, kami tetap berkomitmen untuk beradaptasi dan mengatasi hambatan untuk terus melayani pelanggan kami dan berkontribusi pada perekonomian dengan cara terbaik.

Menurut Laporan Perekonomian Indonesia 2022 yang diterbitkan oleh Bank Indonesia, setelah pemulihan yang tidak merata pada tahun 2021, ekonomi global menghadapi turbulensi yang meningkat pada tahun 2022. Ketegangan geopolitik semakin memecah prospek ekonomi dan keuangan global, memicu gangguan pada rantai pasokan global, serta menyebabkan kenaikan harga energi dan pangan global. Perkembangan ini telah memunculkan lima isu global. Pertama, pertumbuhan ekonomi global melambat, dengan risiko resesi yang meningkat. Kedua, inflasi yang tinggi. Ketiga, suku bunga kebijakan diperkirakan akan tetap tinggi untuk waktu yang lama. Keempat, nilai tukar dolar AS menguat tajam. Kelima, investor global menarik dana dan berpindah ke aset-aset likuid, menunjukkan bahwa uang tunai adalah raja. Jika kelima masalah ini terus berlanjut, dunia dapat menghadapi risiko perlambatan ekonomi, inflasi yang tinggi, dan bahkan resesi.

Tantangan menjadi semakin kompleks saat berbagai bank sentral dunia menempuh kebijakan moneter ketat dalam mengendalikan kenaikan inflasi. The Fed dan European Central Bank (ECB) serta sejumlah negara berkembang secara agresif meningkatkan suku bunga kebijakannya. Akibatnya, pertumbuhan ekonomi dunia makin lambat dan bahkan berisiko mengalami resesi seperti terindikasi di AS dan Eropa. Ketidakpastian pasar keuangan global juga meningkat tajam. Kenaikan agresif suku bunga The Fed telah mendorong sangat kuatnya nilai tukar dolar AS dan memberikan tekanan depresiasi terhadap berbagai mata uang dunia, termasuk nilai tukar rupiah.

One of the 2022 agendas that aimed to support a stronger and more balanced global economic recovery was Indonesia's Presidency in the G20. This global agenda holds strategic significance in strengthening international coordination to mitigate short-term global financial risks and enhance global economic resilience in the medium term. The Indonesian G20 Presidency has successfully issued various agreements and recommendations that will serve as references and/or considerations for member countries in implementing future policies.

The domestic government has implemented mitigation efforts by strengthening policy synergy and innovation with various institutions to maintain economic resilience against global risks and continue supporting the sustainability of the national economic recovery. Policy synergy is a critical factor in the sustainability of economic recovery with maintained stability in 2022.

The close synergy of policies between various financial institutions and the government became a strong pillar for economic growth in 2022. This synergy was able to support the acceleration of vaccination in 2022, which will allow for the easing of restrictions on community and economic mobility, which will support economic growth in 2022. As of mid-November 2022, the number of Indonesians who have received their first dose of the vaccine had reached 87.48%, and 73.36% for the second dose, exceeding the set target. The government continued to relax the policies of the Pemberlakuan Pembatasan Kegiatan Masyarakat (PPKM) aligns with the highly positive development of vaccination, including boosters and controlled spread of Covid-19.

Despite the prospect of global economic decline, the improvement of Indonesia's economy continued. Economic growth continued to improve, and overall in 2022, it was recorded to have grown significantly by 5.3% (yoy). The increasing economic growth in all regions of Indonesia supported economic improvement throughout 2022.

The prospect of Indonesia's economic recovery was expected to continue in the short term and strengthen further in the medium term. In 2023, economic growth is predicted to continue, albeit slightly slowing to the midpoint of 4.5-5.3% range, in line with the declining prospects of global economic growth. Inflation is also expected to be controlled back to its target of 3.0±1%. Meanwhile, the stability of the financial system remains good. In the medium term, Indonesia's economy will continue to improve and return to the path towards Indonesia Maju.

Satu agenda pada 2022 yang mana salah satu tujuannya adalah mendukung pemulihan ekonomi global yang lebih kuat dan berimbang ialah Presidensi Indonesia di G20. Agenda global ini memiliki arti strategis untuk memperkuat koordinasi global dalam memitigasi risiko ekonomi global jangka pendek dan memperkuat ketahanan ekonomi global dalam jangka menengah. Presidensi G20 Indonesia ini telah berhasil mengeluarkan berbagai kesepakatan dan rekomendasi yang akan menjadi acuan dan/ atau pertimbangan bagi negara anggota dalam menerapkan kebijakan selanjutnya.

Di dalam negeri, pemerintah melakukan berbagai upaya mitigasi di antaranya dengan memperkuat sinergi dan inovasi kebijakan dengan berbagai lembaga guna menjaga ketahanan ekonomi dari risiko global dan terus mendukung keberlanjutan pemulihan ekonomi nasional. Sinergi kebijakan menjadi faktor kunci bagi keberlanjutan pemulihan ekonomi dengan stabilitas yang terjaga pada 2022.

Sinergi kebijakan yang erat antara berbagai lembaga keuangan dan Pemerintah, menjadi penopang pertumbuhan ekonomi pada 2022. Sinergi tersebut mampu mendukung akselerasi vaksinasi pada 2022 sehingga memungkinkan pelonggaran restriksi mobilitas masyarakat dan ekonomi yang menjadi penopang pertumbuhan ekonomi pada 2022. Sampai dengan pertengahan November 2022, jumlah masyarakat Indonesia yang sudah divaksin dosis pertama mencapai 87,48% dan 73,36% untuk dosis kedua, dari target yang ditetapkan. Pemerintah terus melonggarkan kebijakan Pemberlakuan Pembatasan Kegiatan Masyarakat (PPKM) seiring dengan perkembangan vaksinasi yang sangat positif, termasuk booster dan penyebaran Covid-19 yang terkendali.

Di tengah prospek penurunan ekonomi global, perbaikan ekonomi Indonesia terus berlanjut. Pertumbuhan ekonomi terus membaik dan secara keseluruhan pada 2022 tercatat tumbuh tinggi sebesar 5,3% (yoy). Perbaikan ekonomi sepanjang 2022 ini ditopang oleh peningkatan pertumbuhan ekonomi di seluruh wilayah Indonesia.

Prospek pemulihan ekonomi Indonesia diperkirakan berlanjut dalam jangka pendek dan terus menguat dalam jangka menengah. Pada 2023, pertumbuhan ekonomi diperkirakan berlanjut, meskipun sedikit melambat ke titik tengah kisaran 4,5-5,3%, sejalan dengan menurunnya prospek pertumbuhan ekonomi global. Inflasi juga kembali terkendali ke sasarannya 3,0±1%. Sementara itu, stabilitas sistem keuangan tetap baik. Dalam jangka menengah, perekonomian Indonesia terus meningkat dan kembali berada di lintasan menuju Indonesia Maju.

In line with Indonesia's economy, which has shown good growth, the lifting of the Enforcement of Pemberlakuan Pembatasan Kegiatan Masyarakat (PPKM) in Indonesia has significantly impacted the development of the insurance industry in Indonesia, particularly the general insurance industry. Indonesia's economic situation affects the growth of the available insurance premium. Based on data from the Asosiasi Asuransi Umum Indonesia (AAUI), the premium income until the fourth quarter of 2022 reached IDR 90.1 trillion, growing by 15.3% compared to the same period last year by IDR 78.1 trillion.

Most business lines recorded positive growth, with only two general insurance business lines showing an adverse change in the fourth quarter of 2022, namely offshore energy insurance and suretyship insurance.

The growth of premiums was supported mainly by the development of property insurance premiums, which reached 17.3% during 2022, reaching IDR 26.2 trillion, up from IDR 22.3 trillion in 2021. This was due to increased real estate credit, mortgages, and micro, small, and medium enterprises (UMKM). In addition, it was also supported by the increasing demand and selling prices of both commercial and residential properties.

The positive growth of Indonesia's economy and the general insurance industry also positively impacted the performance of MSIG Indonesia during 2022. Despite all the challenges faced, MSIG Indonesia recorded premiums of IDR 2.2 trillion, a 40% increase compared to the previous year's performance. This achievement was mainly supported by careful underwriting performance, stable investment placement, and a good business strategy.

In addition, MSIG Indonesia has also shown a Risk-Based Capital (RBC) level of 269%. The RBC percentage recorded by MSIG Indonesia exceeded the minimum limit set by the Financial Services Authority (OJK) under POJK No. 71/POJK.05/2016, which is 120%. Furthermore, the Claims Ratio for 2022 was 35.8%. Our achievements throughout 2022, supported by the financial strength and global network synergy, make us proud to be the right solution for your property and commercial insurance needs.

MSIG Indonesia is a company that prioritizes quality service to its customers. In line with this commitment, the company has launched an application called MSIG Mobile,

Sejalan dengan perekonomian Indonesia yang memberikan catatan pertumbuhan baik, pasca pemerintah mencabut Pemberlakuan Pembatasan Kegiatan Masyarakat (PPKM) di Indonesia sangat berdampak pada pertumbuhan premi industri asuransi Indonesia khususnya industri asuransi umum. Situasi ekonomi Indonesia berpengaruh terhadap pertumbuhan premi industri asuransi umum. Berdasarkan data Asosiasi Asuransi Umum Indonesia (AAUI), pendapatan premi hingga triwulan keempat tahun 2022 mencapai Rp90,1 triliun, bertumbuh 15,3% dibandingkan dengan periode yang sama tahun lalu sebesar Rp78,1 triliun.

Sebagian besar lini usaha mencatatkan pertumbuhan positif, hanya dua lini bisnis asuransi umum yang membukukan pertumbuhan negatif pada triwulan keempat tahun 2022 yakni asuransi *energy off shore* dan asuransi *suretyship*.

Pertumbuhan premi tersebut banyak ditopang oleh pertumbuhan premi asuransi properti yang mencapai 17,3% selama 2022 sehingga mencapai Rp26,2 triliun dari yang sebelumnya Rp22,3 triliun pada 2021. Hal ini dikarenakan meningkatnya kredit *real estate*, KPR & KPA, dan UMKM. Selain itu juga ditopang oleh meningkatnya permintaan dan harga jual properti komersial maupun properti residensial.

Pertumbuhan ekonomi Indonesia dan industri asuransi umum yang cenderung positif, juga memberikan pengaruh baik pada kinerja MSIG Indonesia selama tahun 2022. Terlepas dari semua tantangan yang dihadapi, MSIG Indonesia berhasil membukukan premi sebesar Rp2,2 triliun atau naik sebesar 40% dibandingkan performa tahun sebelumnya. Pencapaian ini terutama didukung oleh kinerja *underwriting* yang cermat, penempatan investasi yang stabil, serta strategi bisnis yang baik.

Bersamaan dengan hal tersebut, MSIG Indonesia juga menunjukkan tingkat *Risk-Based Capital* (RBC) sebesar 269%. Persentase RBC yang dibukukan oleh MSIG Indonesia ini melebihi batas minimum aturan yang dikeluarkan oleh Otoritas Jasa Keuangan (OJK) yang dituangkan dalam POJK No. 71/POJK.05/2016, yakni 120%. Selain itu, Tingkat Rasio Klaim yang diperoleh di tahun 2022 adalah sebesar 35,8%. Pencapaian yang kami peroleh sepanjang tahun 2022 yang juga didukung oleh kekuatan finansial dan sinergi jaringan global, membuat kami bangga menjadi solusi yang tepat atas kebutuhan asuransi harta benda dan bisnis komersial Anda.

MSIG Indonesia adalah perusahaan yang sangat mengedepankan kualitas layanan kepada para nasabahnya. Sejalan dengan komitmen ini, perusahaan telah meluncurkan

an integrated insurance solution platform. This platform provides easy access for customers to various general insurance needs, allowing them to manage their policies, file claims, and perform other related tasks anywhere.

Furthermore, MSIG Indonesia is dedicated to continuous innovation and improving its capabilities and talents to offer the best services to its customers. The company has leveraged digital technology to streamline its operations and improve its processes. In 2022, MSIG Indonesia successfully launched a sophisticated telematics-based product called MSIG FlexPro U-Drive for personal use, designed specifically for private use.

MSIG Indonesia also understands the importance of ensuring a sustainable future for the nation's next generation. We will continue to strive to understand the expectations of various stakeholders while considering the impact of our operations on society and customers. MSIG Indonesia continuously implements the Sustainable Financial Action Plan (RAKB) and Business Plan regarding sustainable finance. MSIG Indonesia's sustainable financial strategy includes targets aligned with long-term development goals through portfolio development and Tanggung Jawab Sosial dan Lingkungan (TJSL) activities.

On the other hand, MSIG Indonesia also focuses on environmental preservation by supporting a reforestation program that has been running since 2005 in Paliyan, Yogyakarta, by Mitsui Sumitomo Insurance Co., Ltd. as the parent company. It regularly educates employees on the importance of biodiversity conservation. In the social sphere, MSIG Indonesia also conducts educational activities to increase financial literacy and inclusion. Concerning the ongoing Covid-19 pandemic, we prioritize the health and safety of our employees by continuing to implement a work-from-home system. We also encourage compliance with established health protocols and participation in vaccination programs to break the chain of Covid-19 transmission.

Throughout 2022, MSIG Indonesia won several awards and recognitions in various categories bestowed by multiple media institutions. Among them were the Infobank Insurance Award 2022 for "excellent" financial

sebuah aplikasi yang disebut MSIG Mobile, yang merupakan platform solusi asuransi terpadu. Platform ini memberikan akses yang mudah kepada nasabah untuk berbagai kebutuhan asuransi umum, memungkinkan mereka untuk mengelola polis mereka, melakukan klaim, dan melakukan tugas-tugas terkait lainnya di mana saja.

Selain itu, MSIG Indonesia berdedikasi untuk terus berinovasi dan meningkatkan kemampuan dan talenta untuk menawarkan layanan terbaik kepada para nasabahnya. Perusahaan telah memanfaatkan teknologi digital untuk merampingkan operasinya dan meningkatkan proses kerja. Pada tahun 2022, MSIG Indonesia berhasil meluncurkan produk berbasis layanan telematika yang canggih bernama MSIG FlexPro U-Drive for personal, yang dirancang khusus untuk penggunaan pribadi.

MSIG Indonesia juga memahami pentingnya memastikan masa depan yang berkelanjutan bagi generasi penerus bangsa. Kami akan terus berusaha untuk memahami ekspektasi dari berbagai pemangku kepentingan sambil mempertimbangkan dampak operasi kami terhadap masyarakat dan pelanggan. MSIG Indonesia secara berkesinambungan mengimplementasikan Rencana Aksi Keuangan Berkelanjutan (RAKB) dan Rencana Bisnis dalam hal keuangan berkelanjutan. Strategi keuangan berkelanjutan MSIG Indonesia mencakup target-target yang sesuai dengan tujuan pembangunan jangka panjang, baik melalui pengembangan portofolio maupun kegiatan Tanggung Jawab Sosial dan Lingkungan (TJSL).

Di sisi lain, MSIG Indonesia juga memberikan perhatian khusus pada pelestarian lingkungan dengan mendukung program penanaman hutan yang telah berjalan sejak tahun 2005 di Paliyan, Yogyakarta oleh Mitsui Sumitomo Insurance Co., Ltd. sebagai induk perusahaan, serta secara rutin mengedukasi para karyawan tentang pentingnya pelestarian keanekaragaman hayati. Di bidang sosial, MSIG Indonesia juga melakukan serangkaian kegiatan edukasi sebagai upaya meningkatkan literasi dan inklusi keuangan. Sehubungan dengan pandemi Covid-19 yang terus berlangsung, kami memprioritaskan kesehatan dan keselamatan karyawan dengan terus menerapkan sistem kerja dari rumah. Kami juga mendorong kepatuhan terhadap protokol kesehatan yang telah ditetapkan dan partisipasi dalam program vaksinasi untuk memutus rantai penularan Covid-19.

Sepanjang tahun 2022, MSIG Indonesia berhasil meraih sejumlah penghargaan dan pengakuan dalam beragam kategori yang dianugerahkan oleh berbagai lembaga media. Beberapa di antaranya adalah penghargaan pada ajang

performance and a unique "Titanium Trophy" for consistent achievement for 15 consecutive years, the designation of "Best General Insurance 2022" by Investor Magazine, the "Insurance Market Leader Award 2022" from Media Asuransi, and the Bisnis Indonesia Financial Awards 2022 from Bisnis Indonesia.

We are confident with the results of our hard work. On the contrary, this will drive MSIG Indonesia to improve its services in the future. The company will maintain positive growth and sharpen its penetration in the retail and local industries while optimizing its corporate business in Japan. MSIG Indonesia has established a crucial strategy that focuses on providing various innovative solutions that consistently exceed customer expectations, securing a significant market position and being recognized as a trusted brand, playing a vital role in sustainable community development through CSR initiatives, and empowering employees.

In conclusion, as a representative of the Board of Directors and management, I would like to express our utmost gratitude to our esteemed customers, shareholders, business partners, and stakeholders for their unwavering support and trust in our company. Your support is highly appreciated, and we hope to continue strengthening our relationship with all of you.

Insurance Award 2022 oleh Infobank atas kinerja keuangan yang "sangat bagus" dan penghargaan khusus, "Titanium Trophy" atas pencapaian konsisten selama 15 tahun berturut-turut, mendapatkan predikat sebagai "Asuransi Umum Terbaik 2022" dari Majalah Investor, "Insurance Market Leader Award 2022" dari Media Asuransi serta *Bisnis Indonesia Financial Awards 2022* dari Bisnis Indonesia.

Kami tidak berpuas diri dengan hasil kerja keras kami. Sebaliknya, hal ini akan mendorong MSIG Indonesia untuk meningkatkan layanannya di masa depan. Perusahaan akan mempertahankan pertumbuhan yang positif dan mempertajam penetrasi di industri ritel dan bisnis lokal serta mengoptimalkan bisnis korporat Jepang. MSIG Indonesia telah menetapkan strategi penting yang berfokus pada penyediaan berbagai solusi inovatif yang secara konsisten melebihi harapan pelanggan, mengamankan posisi pasar yang signifikan dan diakui sebagai merek yang dapat dipercaya, memainkan peran penting dalam pengembangan masyarakat yang berkelanjutan melalui inisiatif CSR, dan pemberdayaan karyawan.

Akhir kata, sebagai wakil dari Direksi dan manajemen, saya ingin menyampaikan rasa terima kasih yang sebesar-besarnya kepada para pelanggan, pemegang saham, mitra bisnis, dan pemangku kepentingan kami yang terhormat atas dukungan dan kepercayaan yang tak tergoyahkan terhadap perusahaan kami. Dukungan Anda semua sangat kami hargai dan kami berharap dapat terus memperkuat hubungan kami dengan Anda semua.

Jakarta, April 2023



Shikato Takeuchi
President Director
Presiden Direktur

MISION & VISION

MISI & VISI

Mission/Misi

To contribute to the development of a vibrant society and help secure a sound future for the planet, by enabling safety and peace of mind through the global insurance and financial services business.

Memberikan kontribusi bagi pengembangan masyarakat yang dinamis dan turut serta menjaga masa depan bumi, dengan memberikan keamanan dan ketenangan pikiran melalui usaha asuransi dan jasa keuangan global.

Vision/Visi

To create a world-leading insurance and financial services group that consistently pursues sustainable growth and enhances corporate value.

Menciptakan grup usaha asuransi dan jasa keuangan terkemuka di dunia yang secara berkelanjutan mengusahakan pertumbuhan serta meningkatkan nilai perusahaan.

CORE VALUES

TATA NILAI PERUSAHAAN



Customer Focus **Fokus pada Pelanggan**

Striving to provide security and satisfaction to our costumers.

Senantiasa berupaya memberikan jaminan keamanan kepada pelanggan dan menciptakan kepuasan pelanggan.



Integrity **Integritas**

Being sincere, kind, and fair in our dealings with people.

Tulus, jujur, dan adil dalam memberikan pelayanan.



Teamwork **Kerja Sama Tim**

Growing together as a team by respecting one another's individuality and opinions and sharing knowledge and ideas.

Meraih pertumbuhan bersama dengan cara saling menghargai kepribadian dan pendapat satu sama lain serta saling berbagi pengetahuan dan ide.



Innovation **Inovasi**

Always improving the way we work while responding to stakeholders' interests.

Mendengarkan para pemangku kepentingan dan senantiasa berupaya memperbaiki cara bekerja dan berusaha.



Professionalism **Profesionalisme**

Providing high-quality services by constanly enhancing our skills and profiency.

Senantiasa meningkatkan kemampuan dan kecakapan untuk memberikan layanan berkualitas tinggi.

MSIG LOGO PHILOSOPHY FILOSOFI LOGO MSIG



The landmark represents the endeavour of the Group: to achieve dynamic growth and become one of the leading companies while preserving unshakable reliability.

Logo kami merupakan gambaran akan kegigihan: untuk mencapai pertumbuhan yang dinamis dan menjadi salah satu perusahaan unggul yang selalu dapat diandalkan.

The blue symbolizes a tradition of trust and quality service, whilst the red like the crest of a wave, is uplifting and conveys the promise of growth in its ever-increasing upward sweep.

The landmark symbolizes the corporate philosophy of Mitsui Sumitomo Insurance, displayed in the colour Mitsui Sumitomo Red and Mitsui Sumitomo Blue.

Warna biru pada logo melambangkan sebuah tradisi akan kepercayaan dan pelayanan berkualitas, sedangkan warna merah dengan bentuk puncak gelombang adalah senantiasa menggugah dan menjanjikan pertumbuhan dalam tiap lajunya ke depan yang semakin membesar.

Logo kami melambangkan filosofi perusahaan Asuransi Mitsui Sumitomo, terlihat dalam warna Mitsui Sumitomo Merah dan Mitsui Sumitomo Biru.

MSIG INDONESIA IN BRIEF SEKILAS TENTANG MSIG INDONESIA

The company's long history can be traced back to 1970 when PT Maskapai Asuransi Indonesia started acting as a General Agent for Taisho Marine and Fire Insurance Co., Ltd., Japan. The growth of Indonesia's economy eventually stimulated the development of insurance business in the country. A conducive environment as supported by the government regulations encourages the establishment of joint venture general insurance companies.

Sejarah panjang perusahaan dapat ditelusuri kembali ke tahun 1970 ketika PT Maskapai Asuransi Indonesia mulai bertindak sebagai Agen Umum untuk Taisho Marine and Fire Insurance Co., Ltd., Jepang. Pertumbuhan ekonomi Indonesia kemudian mempercepat perkembangan bisnis asuransi di negara ini. Lingkungan yang kondusif yang didukung oleh peraturan pemerintah mendorong pembentukan perusahaan patungan asuransi umum.

1975

On **October 22, 1975**, PT Asuransi Insindo Taisho was officially established as a joint venture between Taisho Marine and Fire Insurance Co., Ltd., Japan (70% shares) and PT Maskapai Asuransi Indonesia (30% shares), with statutory capital of IDR750 million.

Pada tanggal **22 Oktober 1975**, PT Asuransi Insindo Taisho resmi didirikan sebagai perusahaan patungan antara Taisho Marine and Fire Insurance Co., Ltd., Jepang (70% saham) dan PT Maskapai Asuransi Indonesia (30% saham), dengan Modal Dasar sebesar Rp750 juta.

Due to the changes in government regulations, **in 1983** the composition of shares of the company was altered to become 51% held by the Indonesian party and 49% by the Japanese party.

Karena perubahan peraturan pemerintah, pada **tahun 1983** komposisi saham perusahaan berubah menjadi 51% dipegang oleh pihak Indonesia dan 49% oleh pihak Jepang.

1983

1990

However, since **December 1990**, as the paid-up capital was increased to become IDR15 billion, the share composition became 79.60% held by the Japanese party while the remaining 20.40% by the Indonesian party.

Namun, sejak **Desember 1990**, modal disetor meningkat menjadi Rp15 miliar, komposisi saham menjadi 79,6% dimiliki oleh pihak Jepang sedangkan 20,4% sisanya oleh pihak Indonesia.

On **April 1, 1996**, the company's name was changed from PT Asuransi Insindo Taisho to become PT Asuransi Mitsui Marine Indonesia, following the parent company's name change from Taisho Marine and Fire Insurance Co., Ltd. to become Mitsui Marine and Fire Insurance Co., Ltd.

1996

Pada tanggal **1 April 1996**, nama perusahaan PT Asuransi Insindo Taisho telah diubah menjadi PT Asuransi Mitsui Marine Indonesia mengikuti perubahan nama induk perusahaan dari Taisho Marine and Fire Insurance Co., Ltd. menjadi Mitsui Marine and Fire Insurance Co., Ltd.

1999

Subsequently, on **December 16, 1999**, the paid-up capital was increased to become IDR40 billion with no change in the share composition.

Selanjutnya, pada tanggal **16 Desember 1999**, Modal Disetor ditingkatkan menjadi Rp40 miliar dengan tidak ada perubahan dalam komposisi saham.

With the merger of its parent company on **October 1, 2001**, where parent company's name became Mitsui Sumitomo Insurance Co., Ltd. Thus, the shareholding of PT Asuransi Sumitomo Marine and Pool became 72% owned by Mitsui Sumitomo Insurance Co., Ltd., Japan and 28% by PT Pool Asuransi Indonesia.

2001

On **December 21, 2001**, the shareholding of PT Asuransi Mitsui Marine Indonesia became 80% held by the Japanese party and 20% owned by the Indonesian party.

Dengan penggabungan induk perusahaan pada tanggal **1 Oktober 2001** di mana nama perusahaan induk berubah menjadi Mitsui Sumitomo Insurance Co., Ltd., Jepang maka kepemilikan saham menjadi 72% Mitsui Sumitomo Insurance Co., Ltd., Jepang dan 28% PT Pool Asuransi Indonesia.

Pada tanggal **21 Desember 2001**, pemilikan saham PT Asuransi Mitsui Marine Indonesia menjadi 80% pihak Jepang dan 20% pihak Indonesia.

2003

On **March 31, 2003**, PT Asuransi Sumitomo Marine and Pool transferred its business portfolio including employees to PT Asuransi Mitsui Marine Indonesia.

On **April 1, 2003**, the company's name was changed from PT Asuransi Mitsui Marine Indonesia to become PT Asuransi Mitsui Sumitomo Indonesia, following the parent company's new name Mitsui Sumitomo Insurance Co., Ltd., Japan and also by the transfer of business portfolio of PT Asuransi Sumitomo Marine and Pool to PT Asuransi Mitsui Marine Indonesia.

On **April 1, 2003**, PT Asuransi Sumitomo Marine and Pool was dissolved by its parent company.

On **September 16, 2003**, the 20% shares of the company held by PT Maskapai Asuransi Indonesia were transferred to Mr. Rudy Wanandi.

Pada tanggal **31 Maret 2003**, PT Asuransi Sumitomo Marine and Pool mengalihkan portofolio bisnis termasuk karyawannya kepada PT Asuransi Mitsui Marine Indonesia.

Pada tanggal **1 April 2003**, nama perusahaan PT Asuransi Mitsui Marine Indonesia telah diubah menjadi PT Asuransi Mitsui Sumitomo Indonesia mengikuti nama baru induk perusahaan Mitsui Sumitomo Insurance Co., Ltd., Jepang dan juga dengan dialihkannya portofolio bisnis PT Asuransi Sumitomo Marine and Pool ke PT Asuransi Mitsui Marine Indonesia.

Pada tanggal **1 April 2003**, PT Asuransi Sumitomo Marine and Pool kemudian dibubarkan oleh perusahaan induknya.

Pada tanggal **16 September 2003**, 20% saham perusahaan yang dimiliki oleh PT Maskapai Asuransi Indonesia dialihkan kepada Bapak Rudy Wanandi.

2007

On **June 30, 2007**, PT Aviva Insurance in Indonesia was integrated into PT Asuransi Mitsui Sumitomo Indonesia following the acquisition of Aviva's general insurance operations in Asia by Mitsui Sumitomo Insurance Co., Ltd.

Pada tanggal **30 Juni 2007**, PT Aviva Insurance di Indonesia berintegrasi ke dalam PT Asuransi Mitsui Sumitomo Indonesia mengikuti akuisisi perusahaan-perusahaan asuransi umum Aviva di Asia oleh Mitsui Sumitomo Insurance Co., Ltd.

2008

On **April 1, 2008**, the company's name was changed from PT Asuransi Mitsui Sumitomo Indonesia to become PT Asuransi MSIG Indonesia.

On **September 30, 2008**, the 80% shares of the Company held by Mitsui Sumitomo Insurance Co., Ltd., Japan were transferred to MSIG Holdings (Asia) Pte., Ltd., Singapore; a wholly subsidiary of Mitsui Sumitomo Insurance Co., Ltd.

Pada tanggal **1 April 2008**, nama perusahaan PT Asuransi Mitsui Sumitomo Indonesia berubah menjadi PT Asuransi MSIG Indonesia.

Pada tanggal **30 September 2008**, 80% saham Perusahaan yang dimiliki oleh Mitsui Sumitomo Insurance Co., Ltd., Jepang dipindahkan kepada MSIG Holdings (Asia) Pte., Ltd., Singapura; anak perusahaan sepenuhnya milik Mitsui Sumitomo Insurance Co., Ltd.

2010

On **October 1, 2010**, in line with the integration between MSIG Insurance, Aioi Insurance and Nissay Dowa Insurance in Japan, PT Asuransi MSIG Indonesia and PT Asuransi Aioi Indonesia also completed their integration in Indonesia by way of business portfolio transfer from PT Asuransi Aioi Indonesia to PT Asuransi MSIG Indonesia.

Pada tanggal **1 Oktober 2010**, sejalan dengan integrasi antara MSIG Insurance, Aioi Insurance dan Nissay Dowa Insurance di Jepang, PT Asuransi MSIG Indonesia dan PT Asuransi Aioi Indonesia juga telah menyelesaikan integrasinya di Indonesia melalui transfer portofolio bisnis dari PT Asuransi Aioi Indonesia ke PT Asuransi MSIG Indonesia.



2014

On **May 30, 2014**, the paid-up capital was increased to become IDR100 billion with no change in the share composition.

Pada **30 Mei 2014**, modal disetor ditingkatkan menjadi Rp100 miliar dengan tidak ada perubahan dalam komposisi saham.

To deliver the best services to the customers, the Company has further strengthened its corporate structure using continuously striving to develop its human resources and improving the efficiency of the operating system and administrative procedure.

Dalam usahanya untuk selalu memberikan pelayanan yang terbaik kepada nasabah, perusahaan telah memperkuat struktur perusahaan melalui usaha yang berkesinambungan untuk pengembangan tenaga kerja serta penyempurnaan sistem operasional maupun prosedur administrasi.

Since 1983, the Company has applied a computerized system in its daily operations, followed by some developments in 1994 aimed at increasing higher capacity and more effective processing. Onwards, the Company continuously improves its computerized system to provide better services to customers.

Sejak tahun 1983 perusahaan telah melaksanakan komputerisasi, diikuti dengan berbagai pengembangan pada tahun 1994 demi peningkatan kapasitas dan efektivitas proses. Selanjutnya perusahaan tetap terus meningkatkan sistem komputer guna memberikan pelayanan yang lebih baik kepada nasabahnya.

Additionally, to build a stronger relationship with our customers outside Jakarta, we have established four Branch Offices and three Representative Offices, namely:

Di samping itu, untuk lebih memperlancar hubungan kerja dengan nasabah di luar Jakarta, kami telah membuka empat Kantor Cabang dan tiga Kantor Perwakilan, yakni:

1. Surabaya Branch, since June 24, 1992
2. Medan Branch, since June 24, 1992
3. Bandung Branch, since October 27, 1992
4. Batam Branch, since February 24, 1995
5. Semarang Representative, since April 1, 2003
6. Denpasar Representative, since July 1, 2004
7. Palembang Representative, since March 1, 2005

1. Cabang Surabaya, sejak 24 Juni 1992
2. Cabang Medan, sejak 24 Juni 1992
3. Cabang Bandung, sejak 27 Oktober 1992
4. Cabang Batam, sejak 24 Februari 1995
5. Perwakilan Semarang, sejak 1 April 2003
6. Perwakilan Denpasar, sejak 1 Juli 2004
7. Perwakilan Palembang, sejak 1 Maret 2005



PRODUCTS

PRODUK

NO	MSIG INDONESIA PRODUCTS	PRODUK MSIG INDONESIA
01	Bailees' Liability	Asuransi Tanggung Jawab "Bailee"
02	Bankers Insurance	Asuransi Bank
03	Builder's Risks Insurance	Asuransi <i>Builder's Risks</i>
04	Burglary Insurance	Asuransi Kebongkaran
05	Business Interruption Insurance	Asuransi Gangguan Usaha
06	CGL Harmonized	Asuransi Tanggung Gugat Umum Komersial <i>Harmonized</i>
07	Civil Engineering Completed Risks (CECR) Insurance	Asuransi Risiko Hasil Pekerjaan Teknik Sipil yang Sudah Selesai
08	Comprehensive General Liability Insurance	Asuransi Tanggung Gugat Umum Komprehensif
09	Comprehensive Machinery Insurance	Asuransi Mesin Komprehensif
10	Contractor and Plant Machinery Insurance	Asuransi Peralatan dan Mesin Kontraktor
11	Contractor's All Risks (CAR) Insurance	Asuransi Semua Risiko Kontraktor
12	Contractual Liability	Asuransi Tanggung Jawab Kontraktual
13	Cyber Insurance	Asuransi <i>Cyber</i>
14	Director and Officer Insurance	Asuransi Direktur dan Pejabat
15	Drone Insurance	Asuransi <i>Drone</i>
16	Earthquake Insurance	Asuransi Gempa Bumi
17	Electronic Equipment Insurance	Asuransi Peralatan Elektronik
18	Employers Liability	Asuransi Tanggung Jawab Pemberi Kerja
19	Energy Exploration and Development Insurance	Asuransi Eksplorasi dan Pengembangan Energi
20	Energy Package Oil & Gas Insurance	Asuransi Paket Energi Minyak & Gas
21	Erection All Risks (EAR) Insurance	Asuransi Semua Risiko Pemasangan
22	Event Cancellation	Asuransi Pembatalan Acara
23	Fidelity Guarantee	Asuransi Ketidajujuran
24	Fixed Premium P&I - Charterer's Liability	Asuransi <i>Fixed Premium P&I - Charterer's Liability</i>
25	Fixed Premium P&I - Shipowner's Liability	Asuransi <i>Fixed Premium P&I - Shipowner's Liability</i>
26	Freight Forwarder Liability	Asuransi Tanggung Gugat <i>Freight Forwarder</i>
27	Freight Forwarders Liability 2020	Asuransi Tanggung Gugat <i>Freight Forwarders 2020</i>
28	Golfer Insurance	Asuransi Pemain Golf
29	Hino Insurance	Asuransi Hino
30	Indonesian Fire Standard Insurance	Asuransi Standard Kebakaran Indonesia
31	Ladies Car Protection	Ladies Car Protection
32	Liability Insurance	Asuransi Tanggung Gugat
33	Loss of Profit Oil & Gas	Asuransi Kerugian Produksi Minyak dan Gas
34	Machinery Breakdown Insurance	Asuransi Kerusakan Mesin
35	Manufacturing E&O	Asuransi Tanggung Gugat Profesi - Manufaktur

NO	MSIG INDONESIA PRODUCTS	PRODUK MSIG INDONESIA
36	Marine Cargo Insurance	Asuransi Pengangkutan Barang
37	Marine Hull Insurance	Asuransi Rangka Kapal
38	Micro Insurance (RumahKu, WarisanKu, Stop Usaha)	Asuransi Mikro (RumahKu, WarisanKu, Stop Usaha)
39	Mobilaman Insurance Package	Asuransi Paket Mobilaman
40	Money Insurance	Asuransi Uang
41	Motor Insurance	Asuransi Kendaraan Bermotor
42	Movable Property All Risk Insurance	Asuransi Semua Risiko Benda Bergerak
43	MS Aman/ House Holder Insurance Package	Asuransi Paket Rumah Tinggal
44	MSIG FlexPro Content	MSIG FlexPro Content
45	MSIG FlexPro Travel	MSIG FlexPro Travel
46	MSIG FlexPro U-Drive	MSIG FlexPro U-Drive
47	MSIG Home Shield Insurance (MSHS)	Asuransi MSIG <i>Home Shield (MSHS)</i>
48	Mudik Aman/ Liburan Aman Insurance	Asuransi Mudik Aman/ Liburan Aman
49	Overseas Travel Accident Insurance	Asuransi Kecelakaan Perjalanan Luar Negeri
50	Personal Accident Insurance	Asuransi Kecelakaan Diri
51	Pet Insurance	Asuransi Hewan Peliharaan
52	Plate Glass Insurance	Asuransi Kaca Plat
53	Political Violence Insurance	Asuransi Kekerasan Politik
54	Port & Terminal Operator Liability	Asuransi Tanggung Gugat Operator <i>Port & Terminal</i>
55	Premises/ Personal/ Tenants Liability	Asuransi Tanggung Jawab Lokasi/ Personal/ Penyewa
56	Product Liability	Asuransi Tanggung Jawab Produk
57	Professional Indemnity Insurance	Asuransi Ganti Rugi Profesional
58	Property All Risk/ Industrial All Risk	Asuransi Semua Properti/Industri
59	Shiprepairer's Liability Insurance	Asuransi <i>Shiprepairer's Liability</i>
60	Specie Insurance version Corporate Fine Art Collectors	Asuransi <i>Specie</i> versi <i>Corporate Fine Art Collectors</i>
61	Specie Insurance version Jewellers Block	Asuransi <i>Specie</i> versi <i>Jewellers Block</i>
62	Specie Insurance version Private Art and Jewellery	Asuransi <i>Specie</i> versi <i>Private Art and Jewellery</i>
63	Supersurance	Asuransi <i>Supersurance</i>
64	Terrorism and Sabotage Insurance	Asuransi Terorisme dan Sabotase
65	Toyota Insurance 2.0	Toyota Insurance 2.0
66	Trade Credit Insurance	Asuransi Kredit Perdagangan
67	Travel Insurance	Asuransi Perjalanan
68	Workmen Compensation	Kompensasi Kerja
69	Yacht Insurance	Asuransi <i>Yacht</i>
70	Yacht Standard Insurance	Asuransi <i>Yacht Standard</i>

BOARD OF SUPERVISORS

DEWAN KOMISARIS

Rudy Wanandi

President Commissioner
Presiden Komisaris



Clemens Philippi

Vice President Commissioner
Wakil Presiden Komisaris



Prof. Dr. Djisman Simandjuntak

Independent Commissioner
Komisaris Independen



Petrus M. Siregar

Independent Commissioner
Komisaris Independen



BOARD OF DIRECTORS

DEWAN DIREKSI

Shikato Takeuchi
President Director
Presiden Direktur



Bernardus Priyono Wanandi
Vice President Director
Wakil Presiden Direktur



Bambang S. Soekarno
Director
Direktur



Takashi Ogita
Director
Direktur



Soichiro Tsuchida
Director
Direktur



TECHNICAL ADVISORS

PENASIHAT TEKNIS

Toru Tamamushi
TA for Commercial
Marketing



Masami Kobayashi
TA for Commercial
Underwriting



Tomosuke Tsuruoka
TA for Corporate Business



Mamoru Kato
TA for Production



Kento Ui
TA for Japanese Commercial
Business



Taro Imamura
TA for Digital and Motor
Channel



DEPARTMENT HEADS

KEPALA BAGIAN



SECTION HEADS

KEPALA SEKSI



- 1. **Bonaventura Nugroho Ardi**
Administration – Corporate Planning & Research Development
- 2. **Suryani Widyastuti Rahayu**
Administration - General Affairs
- 3. **Tety Garnasih**
Administration – Legal
- 4. **Yoga Adiperkasa P.**
Broker Business – Section 1
- 5. **Anastasia Sinthia C.**
Broker Business – Section 2
- 6. **Ario Adiarto**
Business Development – Section 1
- 7. **Nyoman Tris Kurnia**
Business Development – Section 2
- 8. **Mirtarini**
Claim – Marine & Miscellaneous
- 9. **Eva Fadli**
Claim – Motor
- 10. **Fitriah Kurniasih**
Claim – Non Marine



- 1. **Ezer Permanawati**
Corporate Business – Section 1
- 2. **Meilani Murifiyanti**
Corporate Business – Section 2
- 3. **Erythrea Nesya Setianti**
Corporate Business – Section 3
- 4. **Kustiah Retno D. U.**
Corporate Business – Section 4
- 5. **Kardika Risdyanto**
Leasing & Dealer – Deputy Head of Department
- 6. **Fransiska N. D.**
Leasing & Dealer – Leasing
- 7. **Ellis Puspitasari**
Leasing & Dealer – Dealer
- 8. **Frida Yuliana**
Finance – Accounting
- 9. **Song Yunita**
Finance – Finance
- 10. **Aryawati Profita Wardhani**
Finance – Settlement & Collection



- 1. **Saptono K. Raharjo**
Information Technology – Infrastructure and Networking
- 2. **Fitri Dewi Sawitri**
Information Technology – Project Management Office
- 3. **Zakiah Tuzzahroh**
Information Technology – Software and Development
- 4. **Santi Chaerani**
Risk Management – Compliance & Risk Management
- 5. **Finda Kurnia Dewi**
Underwriting & Reinsurance – Business Administration
- 6. **Marlina**
Underwriting & Reinsurance – Reinsurance
- 7. **RM Priatmojo Utomo**
Underwriting & Reinsurance – Risk Consulting
- 8. **Ali Trisno Pranoto**
Underwriting & Reinsurance – Underwriting Marine
- 9. **Ariesta N. Sinulingga**
Underwriting & Reinsurance – Underwriting Motor & Miscellaneous
- 10. **Ivon Novianti**
Underwriting & Reinsurance – Underwriting Non Marine



- 1. **Agnes Emilia**
Bandung Branch Office
- 2. **Susilowati**
Batam Branch Office
- 3. **Andy**
Medan Branch Office
- 4. **Wahyudi Widiyanto N.**
Surabaya Branch Office
- 5. **Amilda Ristania**
Denpasar Representative Office
- 6. **Satya Hindardi**
Semarang Representative Office
- 7. **Ichsan Nugraha**
Palembang Representative Office

LEADERS PIMPINAN

Board of Directors/Dewan Direksi

Shikato Takeuchi	President Director/Presiden Direktur
Bernardus Priyono Wanandi	Vice President Director/Wakil Presiden Direktur
Bambang S. Soekarno	Director/Direktur
Takashi Ogita	Director/Direktur
Soichiro Tsuchida	Director/Direktur

Technical Advisors (TA)/Penasihat Teknis

Toru Tamamushi	TA for Commercial Marketing
Masami Kobayashi	TA for Commercial Underwriting
Tomosuke Tsuruoka	TA for Corporate Business
Mamoru Kato	TA for Production
Taro Imamura	TA for Digital and Motor Channel
Kento Ui	TA for Japanese Commercial Business

Department Heads/Kepala Bagian

Indri Aprilliani Tohir	Corporate Business
Antonius Eko Junijanto	Branch & Representative Offices
Haryadi	Information Technology
Nurul Hayati	Finance
Henry Kurniawan	Claim
Susana Alamsyah	Administration
Rostan Oktoproto	Risk Management
Achmad Barickly	Broker Business
M.J. Shinta Dewi	Underwriting & Reinsurance
Alexander Syarief Sudita Pangestu	Business Development

Section Heads/Kepala Seksi

Bonaventura Nugroho Ardi	Administration - Corporate Planning & Research Development
Suryani Widayastuti Rahayu	Administration - General Affairs
Tety Garnasih	Administration - Legal
Yoga Adiperkasa P.	Broker Business - Section 1
Anastasia Sinthia C.	Broker Business - Section 2
Ario Adiarto	Business Development - Section 1
Nyoman Tris Kurnia	Business Development - Section 2

Mirtarini	Claim - Marine & Miscellaneous
Eva Fadli	Claim - Motor
Fitriah Kurniasih	Claim - Non Marine
Ezer Permanawati	Corporate Business - Section 1
Meilani Murifiyanti	Corporate Business - Section 2
Erythrea Nesya Setianti	Corporate Business - Section 3
Kustiah Retno D. U.	Corporate Business - Section 4
Kardika Risdyanto	Leasing & Dealer - Deputy Head of Department
Fransiska N. D.	Leasing & Dealer - Leasing
Ellis Puspitasari	Leasing & Dealer - Dealer
Frida Yuliana	Finance - Accounting
Song Yunita	Finance - Finance
Aryawati Profita Wardhani	Finance - Settlement & Collection
Saptono K. Raharjo	Information Technology - Infrastructure and Networking
Fitri Dewi Sawitri	Information Technology - Project Management Office
Zakiah Tuzzahroh	Information Technology - Software and Development
Santi Chaerani	Risk Management - Compliance & Risk Management
Finda Kurnia Dewi	Underwriting & Reinsurance - Business Administration
Marlina	Underwriting & Reinsurance - Reinsurance
RM Priatmojo Utomo	Underwriting & Reinsurance - Risk Consulting
Ali Trisno Pranoto	Underwriting & Reinsurance - Underwriting Marine
Ariesta N. Sinulingga	Underwriting & Reinsurance - Underwriting Motor & Miscellaneous
Ivon Novianti	Underwriting & Reinsurance - Underwriting Non Marine

Branch and Representative Office Heads/Kepala Kantor Cabang dan Perwakilan

Agnes Emilia	Bandung Branch Office
Susilowati	Batam Branch Office
Andy	Medan Branch Office
Wahyudi Widiyanto N.	Surabaya Branch Office
Amilda Ristania	Denpasar Representative Office
Satya Hindardi	Semarang Representative Office
Ichsan Nugraha	Palembang Representative Office

MANAGEMENT REPORT LAPORAN MANAJEMEN



Share Capital

In accordance with the approval from Minister of Law and Human Rights of the Republic of Indonesia No. AHU-03235.40.20.2014 dated May 30, 2014, Company's capital as from May 30, 2014 is IDR100,000,000,000.00 (one hundred billion rupiah).

Those capital has been entirely placed and paid in by the Shareholders as follows:

Modal Saham

Sesuai persetujuan Menteri Hukum dan Hak Asasi Manusia Republik Indonesia No. AHU-03235.40.20.2014 tanggal 30 Mei 2014, modal Perusahaan adalah Rp100.000.000.000,00 (seratus miliar rupiah).

Modal tersebut telah ditempatkan dan disetorkan penuh oleh para Pemegang Saham sebagai berikut:

NO	Shareholders	Shares	
		Nominal (in Rupiah)	%
01	MSIG Asia Pte. Ltd. Singapore	80,000,000,000.00	80
02	Mr. Rudy Wanandi	20,000,000,000.00	20
	Total	100,000,000,000.00	100

As the fulfilment of Law No. 40 Year 2014 concerning Insurance Businesses and Regulation of Financial Services Authority (OJK) No. 67/POJK.05/2016 concerning Business License and Institutions of the Insurance Company, Sharia Insurance Company, Reinsurance Company, and Sharia Reinsurance Company, the Company has appointed and reported to the OJK, MSIG Asia Pte. Ltd., which owns 80% of the shares as Controller of the Company and as the Controlling Shareholders.

Sebagai pemenuhan Undang-Undang No. 40 Tahun 2014 tentang Perasuransian dan Peraturan Otoritas Jasa Keuangan (OJK) No. 67/POJK.05/2016 tentang Perizinan Usaha dan Kelembagaan Perusahaan Asuransi, Perusahaan Asuransi Syariah, Perusahaan Reasuransi, dan Perusahaan Reasuransi Syariah, Perusahaan telah menetapkan dan melaporkan kepada OJK, MSIG Asia Pte. Ltd. yang memiliki saham sebesar 80% sebagai Pengendali Perusahaan dan sekaligus sebagai Pemegang Saham Pengendali.

FINANCIAL HIGHLIGHTS

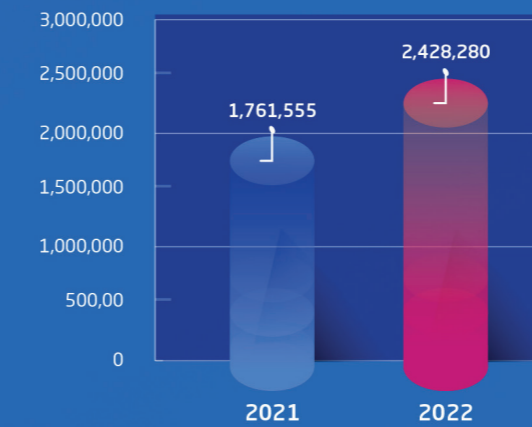
IKHTISAR KEUANGAN

For the years ended December 31, 2022 and 2021
 Untuk tahun yang berakhir tanggal 31 Desember 2022 dan 2021

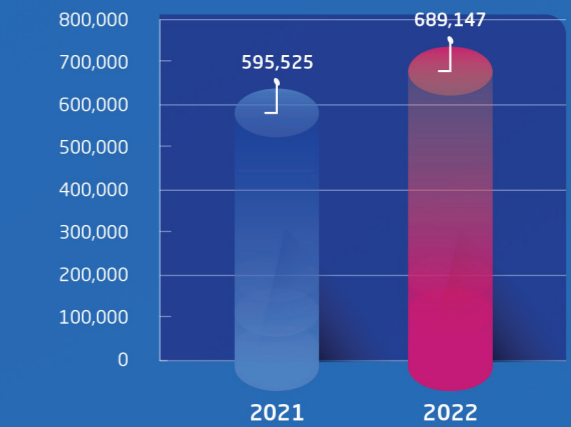
In Millions of Rupiah Dalam Jutaan Rupiah	2022	2021
Gross Premiums Premi Bruto	2,428,280	1,761,555
Net Premiums Premi Neto	689,147	595,525
Underwriting Revenue Pendapatan Underwriting	656,895	601,358
Underwriting Income Laba Underwriting	434,455	408,323
Investment Income* Pendapatan Investasi	87,457	65,229
Net Income Pendapatan Neto	172,279	168,683
Total Assets Jumlah Aktiva	4,655,875	5,087,106
Total Shareholders' Equity Jumlah Modal Sendiri	1,062,324	1,096,891
Combined Loss and Expense Ratio (%) Rasio Gabungan Beban dan Klaim (%)	81%	82%
Solvability Ratio / RBC (%) Rasio Solvabilitas / RBC (%)	269%	277%

* Including gain / loss from exchange rate on investment
 Termasuk laba / rugi selisih kurs atas investasi

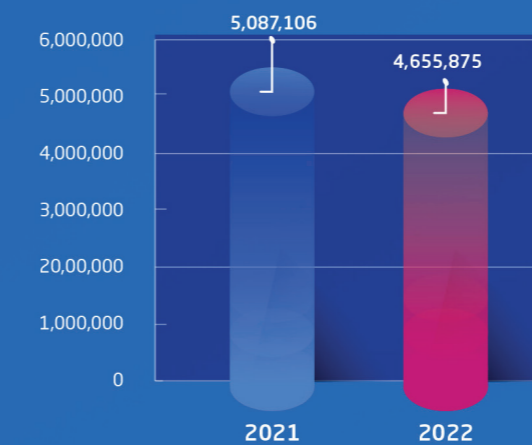
Gross Premium
Premi Bruto



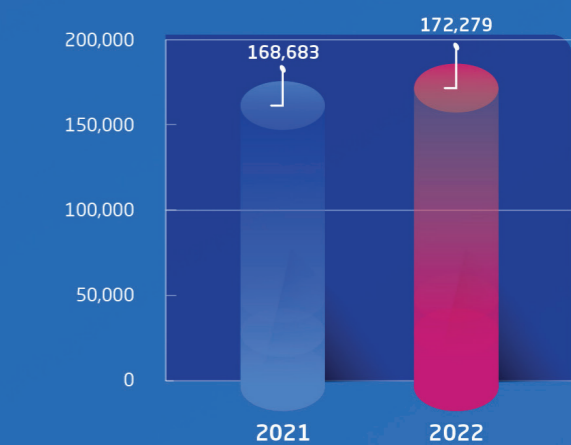
Net Premium
Premi Neto



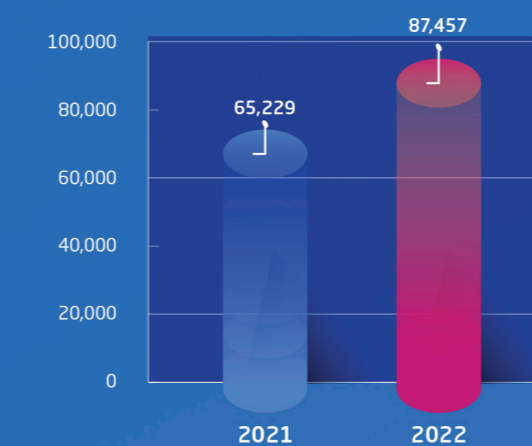
Total Assets
Jumlah Aset



Net Income
Pendapatan Neto



Investment Income
Pendapatan Investasi



STATEMENT OF FINANCIAL POSITION

LAPORAN POSISI KEUANGAN

Statement of Financial Position as of December 31, 2022 and 2021
Laporan Posisi Keuangan per 31 Desember 2022 dan 2021

In Millions of Rupiah Dalam Jutaan Rupiah	2022	2021
ASSETS / ASET		
Cash and Cash Equivalent / Kas dan Setara Kas	556,526	505,983
Investment / Investasi	1,186,012	1,239,803
Obligatory Funds / Dana Pinjaman	26,000	26,000
Premium Receivables, net / Piutang Premi, bersih	606,454	391,035
Reinsurance Receivables, net / Piutang Reasuransi	300,945	330,754
Reinsurance Assets / Aset Reasuransi		
Estimated Claim Liabilities / Estimasi Kewajiban Klaim	847,182	1,716,819
Unearned premiums / Premi yang Belum Merupakan Pendapatan	939,883	697,843
Interest Receivables / Piutang Hasil Investasi	11,029	10,128
Fixed Assets, net / Aset Tetap, bersih	63,859	66,558
Other Receivables / Piutang Lainnya	7,550	5,495
Deferred Tax Assets, net / Aset Pajak Tangguhan, bersih	74,592	63,430
Deferred Aquisition Costs, Net / Biaya akuisisi tangguhan, bersih	23,819	27,851
Other Assets / Aset Lainnya	12,024	5,407
TOTAL ASSETS / JUMLAH ASET	4,655,875	5,087,106
LIABILITIES AND SHAREHOLDERS' EQUITY / LIABILITAS DAN MODAL SENDIRI		
Claim Payable / Utang Klaim	2,284	977
Reinsurance Payables / Utang Reasuransi	872,263	722,086
Commission Payables / Utang Komisi	47,245	47,038
Income Tax Payable / Utang Pajak Penghasilan	4,214	9,863
Accruals & Other Liabilities / Biaya yang harus dibayar dan Liabilitas Lainnya	111,352	76,244
Accruals for Post-Employment Benefit Obligation / Liabilitas imbalan pasca kerja	47,816	47,529
Estimated Claim Liabilities / Estimasi Liabilitas Klaim	1,097,382	1,949,775
Unearned Premiums / Cadangan Premi dan Cadangan Atas Premi Yang Belum Merupakan Pendapatan	1,410,995	1,136,703
TOTAL LIABILITIES / JUMLAH LIABILITAS	3,593,551	3,990,215
SHAREHOLDERS' EQUITY / MODAL SENDIRI		
Share Capital at par value of Rp. 500,000 per share: Authorized, issued and fully paid-up capital of 80,000 shares / Modal Disetor	100,000	100,000
Other Equity Components / Komponen Ekuitas Lainnya	40,000	40,000
Retained Earnings / Laba Ditahan	928,424	923,338
Unrealized Gain on Available-for-Sale Securities / Kenaikan (Penurunan)	(6,002)	33,118
Actuarial Losses on Post-Employment Benefit Obligation / Kerugian aktuari pada Liabilitas imbalan pasca kerja	(98)	435
TOTAL SHAREHOLDERS' EQUITY / JUMLAH MODAL SENDIRI	1,062,324	1,096,891
TOTAL LIABILITIES AND SHAREHOLDERS' EQUITY / JUMLAH LIABILITAS DAN MODAL SENDIRI	4,655,875	5,087,106

STATEMENT OF PROFIT OR LOSS

LAPORAN LABA ATAU RUGI

Statement of Income years ended December 31, 2022 And 2021
Perhitungan Laba/Rugi untuk tahun yang berakhir 31 Desember 2022 Dan 2021

In Millions of Rupiah Dalam Jutaan Rupiah	2022	2021
UNDERWRITING REVENUE / PENDAPATAN UNDERWRITING		
Gross Premiums, Net of Premiums Discount / Premi Bruto, Setelah Potongan Premi	2,428,280	1,761,555
Reinsurance Premiums / Premi Reasuransi	(1,739,133)	(1,166,030)
Increase in Unearned Premiums / Kenaikan Premi yang Belum Merupakan Pendapatan	(32,252)	5,833
TOTAL UNDERWRITING REVENUE / PENDAPATAN UNDERWRITING	656,895	601,358
UNDERWRITING EXPENSES / BEBAN UNDERWRITING		
Claim Expense / Beban Klaim		
Gross Claims / Beban Klaim Bruto	(1,316,773)	(415,562)
Claims recoveries from Reinsurers / Klaim Reasuransi	1,095,248	229,214
Net Claims / Beban Klaim Neto	(221,525)	(186,348)
Decrease (Increase) in Estimated Claims Retained / Penurunan (Kenaikan) Estimasi Klaim Retensi Sendiri	(13,962)	(17,163)
Total Claim Expenses / Jumlah Beban Klaim	(235,487)	(203,511)
Commission Income (Expense), net / Pendapatan (Beban) Komisi Neto	17,079	(3,819)
Change in Deferred Aquisition Cost, Net / Perubahan Biaya Akuisisi, bersih	(4,032)	14,295
TOTAL UNDERWRITING EXPENSES / BEBAN UNDERWRITING	(222,440)	(193,035)
UNDERWRITING INCOME / LABA UNDERWRITING	434,455	408,323
INVESTMENT INCOME (LOSS) / PENDAPATAN (BEBAN) INVESTASI	87,457	65,229
OPERATING EXPENSES / BIAYA OPERASI	(326,409)	(280,530)
OTHER INCOME (EXPENSE) / PENDAPATAN (BEBAN) LAIN	5,749	4,415
INCOME BEFORE TAX / PENDAPATAN SEBELUM PAJAK	201,252	197,437
INCOME TAX EXPENSE / PAJAK PENGHASILAN	(28,973)	(28,754)
NET INCOME / PENDAPATAN NETO	172,279	168,683

FINANCIAL ANALYSIS ANALISA KEUANGAN

For the years ended December 31, 2022 and 2021
Untuk tahun yang berakhir tanggal 31 Desember 2022 dan 2021

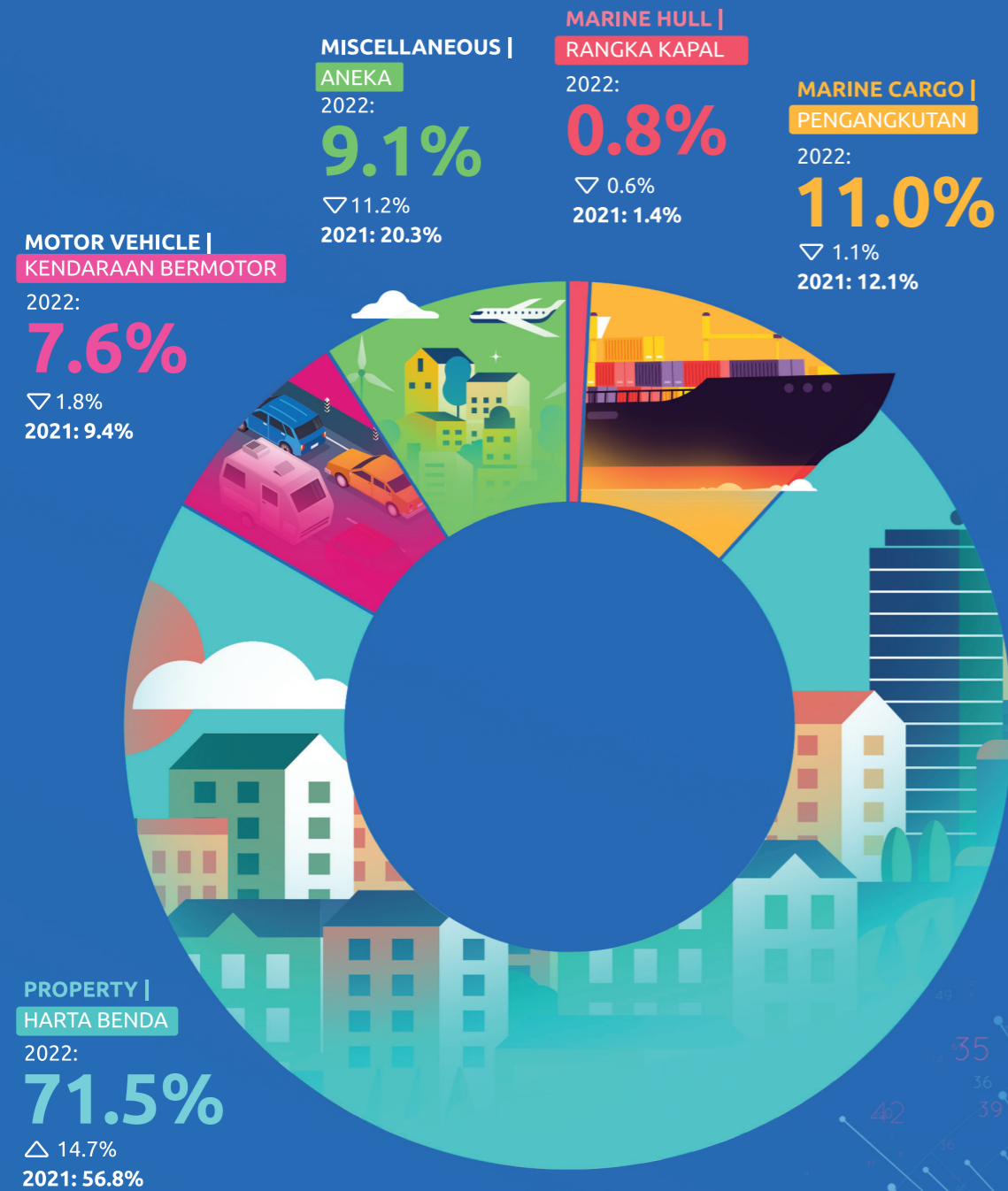
In Millions of Rupiah Dalam Jutaan Rupiah	2022	2021
LIQUIDITY RATIO / RASIO LIKUIDITAS		
Total Assets / Jumlah Aset	4,655,875	5,087,106
Total Liabilities / Jumlah Liabilitas	3,593,551	3,990,215
Ratio / Rasio	129.6%	127.5%
RETURN ON INVESTMENT / RASIO INVESTASI		
Income Before Tax / Pendapatan Sebelum Pajak	201,252	197,437
Total Assets / Jumlah Aset	4,655,875	5,087,106
Ratio / Rasio	4.3%	3.9%
RETURN ON EQUITY / RASIO MODAL SENDIRI		
Income After Tax / Pendapatan Setelah Pajak	172,279	168,683
Average Shareholders' Equity / Rata-rata Modal Sendiri	1,079,608	1,058,279
Ratio / Rasio	16.0%	15.9%
INVESTMENT ON TECHNICAL RESERVE RATIO / RASIO INVESTASI TERHADAP CADANGAN TEKNIK		
Investment and cash equivalent (SAP) / Investasi dan setara kas (SAP)	1,758,538	1,761,786
Technical Reserve / Cadangan Teknik	721,312	671,816
Claim Payable / Utang Claim	2,284	977
Ratio / Rasio	243.0%	261.9%
SOLVENCY RATIO / RASIO SOLVABILITAS		
Shareholders' Equity / Modal Sendiri	1,079,608	1,058,279
Net Premiums / Premi Neto	689,147	595,525
Ratio / Rasio	156.7%	177.7%
INCURRED LOSS RATIO / RASIO KLAIM		
Claim Incurred / Total Beban Klaim	235,487	203,511
Underwriting Revenue / Pendapatan Underwriting	656,895	601,358
Ratio / Rasio	35.8%	33.8%

THE GROWTH OF GROSS PREMIUM WRITTEN PERKEMBANGAN PENERIMAAN PREMI BRUTO

For the years ended December 31, 2022 and 2021
Untuk tahun yang berakhir tanggal 31 Desember 2022 dan 2021

In Millions of Rupiah Dalam Jutaan Rupiah	2022	2021	2022	2021
Marine Hull / Rangka Kapal	18,864	24,734	0.8%	1.4%
Marine Cargo / Pengangkutan	266,050	213,057	11.0%	12.1%
Property / Harta Benda	1,736,826	1,000,820	71.5%	56.8%
Motor Vehicle / Kendaraan Bermotor	185,363	165,975	7.6%	9.4%
Miscellaneous / Aneka	221,177	356,969	9.1%	20.3%
Total Gross Premium / Total Premi Bruto	2,428,280	1,761,555	100.0%	100.0%

GROWTH OF GROSS PREMIUMS PERKEMBANGAN PREMI BRUTO



GOOD CORPORATE GOVERNANCE TATA KELOLA PERUSAHAAN YANG BAIK

PT Asuransi MSIG Indonesia (“MSIG Indonesia”, “the Company”) understands the importance of regulatory and controlling of the Company to achieve a balance between power and authority within the Company to give accountability in order to create added value for all stakeholders.

PT Asuransi MSIG Indonesia (“MSIG Indonesia”, “Perusahaan”) memahami pentingnya pengaturan dan pengendalian perusahaan agar mencapai keseimbangan antara kekuatan serta kewenangan Perusahaan dalam memberikan pertanggung jawaban guna menciptakan nilai tambah untuk semua pemangku kepentingan.



This concept emphasizes two things, namely: the first, the importance of the Shareholder's rights to obtain information correctly and timely and; the second, the Company's obligation to make disclosures accurately, timely, and transparent to all information on the Company's performance, ownership, and stakeholders.

In running its business, the Company must comply with the prevailing laws and regulations also commit to implementing Good Corporate Governance principles, such as Transparency, Accountability, Responsibility, Independency, and Fairness.

- The Company has Corporate Values and standard code of conduct, which align with the Company's mission and vision.
- The Business Ethics policies are consistently implemented and updated so that Corporate Governance can be effectively applied. Moreover, the Company also pay attention to the environment and social responsibilities.
- Information technology systems that support transparency in the decision-making process and openness in disclosing material and relevant information about the Company.
- The Company also provides opportunities for all stakeholders to offer advice and opinions for the Company's interests.
- A strong and dynamic management team, encouraging the development of Company to make decisions objectively, without conflicts of interest and free of pressures from any party.
- Management accountability to other stakeholders based on regulatory and statutory frameworks.
- Human Resources Management focuses on increased motivation and training to enhance the knowledge, skills, and the nature or behaviour of employees to contribute to optimal productivity for the Company.

Konsep ini menekankan pada dua hal yakni, pertama, pentingnya hak Pemegang Saham untuk memperoleh informasi dengan benar dan tepat waktu dan, kedua, kewajiban Perusahaan untuk melakukan pengungkapan secara akurat, tepat waktu, keterbukaan terhadap semua informasi kinerja Perusahaan, kepemilikan, dan pemangku kepentingan.

Dalam menjalankan kegiatan operasionalnya, Perusahaan selalu mematuhi peraturan perundang-undangan yang berlaku serta berkomitmen untuk mengimplementasikan prinsip-prinsip Tata Kelola Perusahaan yang Baik. Prinsip tersebut antara lain keterbukaan, akuntabilitas, pertanggung jawaban, kemandirian, kesetaraan, dan kewajaran.

- Perusahaan memiliki nilai-nilai dan standar etika yang selaras dengan Misi dan Visi Perusahaan.
- Kebijakan-kebijakan etika bisnis yang dilaksanakan Perusahaan secara konsisten dan diperbarui sehingga pengelolaan Perusahaan terlaksana secara efektif. Perusahaan juga peduli terhadap lingkungan dan melaksanakan program-program berkenaan dengan tanggung jawab sosial Perusahaan.
- Sistem Teknologi Informasi yang mendukung keterbukaan dalam proses pengambilan keputusan dan pengungkapan informasi material dan relevan mengenai Perusahaan.
- Perusahaan memberikan kesempatan kepada seluruh pemangku kepentingan untuk memberi saran dan menyampaikan pendapat bagi kepentingan Perusahaan.
- Manajemen yang kuat dan dinamis mendorong perkembangan Perusahaan dan pengambilan keputusan secara objektif, tanpa benturan kepentingan dan bebas dari tekanan pihak manapun.
- Akuntabilitas manajemen terhadap pemangku kepentingan lainnya berdasarkan kerangka aturan dan peraturan yang berlaku.
- Pengelolaan sumber daya manusia berfokus pada peningkatan motivasi dan pelatihan untuk meningkatkan pengetahuan, keterampilan, kompetensi, serta perilaku karyawan untuk meningkatkan produktivitas dan memberikan kontribusi yang optimal bagi Perusahaan.

CORPORATE GOVERNANCE STRUCTURE

Annual General Meeting of Shareholders (AGMS)

Annual General Meeting of Shareholders is a special meeting where the Shareholders have the exclusive authority in the limits specified by the law and/or Articles of Association to make decisions on:

- Approving the work plan, which includes the Company's annual budget.
- Approving the changes contained in the Company's Articles of Association.
- Appointing members of the Board of Supervisors and Board of Directors.
- Determining on the distribution/allocation of Net Profit of the Company, according to the Company's Articles of Association.

The AGMS always held no later than 6 (six) months after the end of the fiscal year.

In 2022, the Company held the 46th AGMS on April 28, 2022. The meeting discussed:

1. Acceptance of 2021 Annual Key Activities Report of the Company.
2. Acceptance of 2021 Supervisory Activities Report of the Board of Supervisors.
3. Financial Statement and Business Report as of December 31, 2021.
4. Distribution of Profit of the Business Year ended on December 31, 2021.
5. The Board of Supervisors and the Board of Directors Bonus for Year 2021.
6. Dismissal of the members of the Board of Supervisors and the Board of Directors for the period 2021-2022 and appointment of the members of the Board of Supervisors and the Board of Directors for the period 2022-2023.
7. The Board of Supervisors and the Board of Directors Salary for the Year 2022.
8. Others.

STRUKTUR TATA KELOLA PERUSAHAAN

Rapat Umum Pemegang Saham Tahunan (RUPST)

Rapat Umum Pemegang Saham Tahunan merupakan rapat istimewa dimana Pemegang Saham memiliki wewenang eksklusif dengan batas yang ditentukan dalam undang-undang dan/atau anggaran dasar untuk mengambil keputusan atas:

- Menyetujui rencana kerja yang memuat anggaran tahunan Perusahaan.
- Menyetujui perubahan-perubahan yang terdapat pada Anggaran Dasar dan Anggaran Rumah Tangga Perusahaan.
- Menentukan anggota Dewan Komisaris dan Direksi.
- Menentukan alokasi Laba Bersih Perusahaan, sesuai peraturan dalam Anggaran Dasar dan Anggaran Rumah Tangga.

RUPST selalu diadakan selambat-lambatnya pada 6 (enam) bulan setelah berakhirnya tahun buku Perusahaan.

Selamatahun2022,Perusahaan telah menyelenggarakan RUPST ke-46 pada tanggal 28 April 2022. Pada rapat tersebut membahas mengenai:

1. Penerimaan Laporan Kegiatan Tahunan Perusahaan 2021.
2. Penerimaan Laporan Kegiatan Pengawasan Dewan Komisaris 2021.
3. Laporan Keuangan dan Laporan Bisnis pada tanggal 31 Desember 2021.
4. Pembagian Keuntungan pada Tahun Bisnis yang berakhir pada tanggal 31 Desember 2021.
5. Bonus Dewan Komisaris dan Direksi untuk Tahun 2021.
6. Pemberhentian anggota Dewan Komisaris dan Direksi untuk periode 2021-2022 dan pengangkatan anggota Dewan Komisaris dan Direksi untuk periode 2022-2023.
7. Gaji Dewan Komisaris dan Direksi untuk Tahun 2022.
8. Lainnya.

Extraordinary General Meeting of Shareholders (EGMS)

The EGMS in this year were held with summary as follow:

1. EGMS held on March 18, 2022 with the agenda:
 - a. Dismissal of President Director, Director, and Vice President Commissioner.
 - b. Appointment of President Director, Director, and Vice President Commissioner.
2. EGMS held on June 20, 2022 with the agenda Revision of the Business Plan Report Year 2022.
3. EGMS held on November 24, 2022 with the agendas of Appointment of Company's External Auditor for Fiscal Year 2022, and Acknowledgement on Business Plan Report Year 2023.

Board of Supervisors (BOS)

Based on the Company's Articles of Association, the Board of Supervisors duties is to monitor the operations and management of the Company under the Board of Directors.

The Board of Supervisors evaluates the effectiveness of Directors' performance based on policy, strategy, and implementation of business activities. The Board of Supervisors' duties and responsibilities include monitoring the Company's performance on strategic goals, business plans and budgets, also to establishing Audit Committee and Risk Monitoring Committee in the performance of its duties. It has a responsibility to report the supervision and get Acquid et de charge from the AGMS.

Effective as from the closing of 46th AGMS year of 2022 up to the closing of 47th AGMS which would be held in year 2023, the Board of Supervisors of the Company consist of:

- Rudy Wanandi, President Commissioner
- Clemens Philippi, Vice President Commissioner
- Prof. Dr. Djisman Simandjuntak, Independent Commissioner
- Petrus M. Siregar, Independent Commissioner

Rapat Umum Pemegang Saham Luar Biasa (RUPSLB)

RUPSLB pada tahun ini diselenggarakan dengan ikhtisar sebagai berikut:

1. RUPSLB pada tanggal 18 Maret 2022 dengan agenda:
 - a. Pengunduran Diri Presiden Direktur, Direktur, dan Wakil Presiden Komisaris Perusahaan.
 - b. Pengangkatan Presiden Direktur, Direktur, dan Wakil Presiden Komisaris Perusahaan.
2. RUPSLB pada tanggal 20 Juni 2022 dengan agenda Revisi Laporan Rencana Bisnis Tahun 2022.
3. RUPSLB pada tanggal 24 November 2022 dengan agenda Penunjukkan Auditor Eksternal Perusahaan Tahun Fiskal 2022, dan Penyampaian Laporan Rencana Bisnis Tahun 2023.

Dewan Komisaris

Berdasarkan Anggaran Dasar Perusahaan, tugas Dewan Komisaris adalah mengawasi kegiatan operasional dan manajemen Perusahaan yang berada di bawah pimpinan Direksi.

Dewan Komisaris menilai efektivitas kinerja Direksi berdasarkan kebijakan, strategi, dan pelaksanaan kegiatan bisnis. Tugas dan tanggung jawab Dewan Komisaris mencakup pemantauan kinerja Perusahaan terhadap rencana strategis, rencana bisnis dan anggaran, membentuk Komite Audit dan Komite Pemantauan Risiko dalam pelaksanaan tugasnya, serta bertanggung jawab untuk melaporkan pengawasannya dan mendapatkan *Acquid et de charge* dari RUPST.

Efektif sejak ditutupnya RUPST ke-46 tahun 2022 sampai dengan ditutupnya RUPST ke-47 yang akan diselenggarakan tahun 2023, Dewan Komisaris Perusahaan terdiri dari:

- Rudy Wanandi, Presiden Komisaris
- Clemens Philippi, Wakil Presiden Komisaris
- Prof. Dr. Djisman Simandjuntak, Komisaris Independen
- Petrus M. Siregar, Komisaris Independen

Meeting of the Board of Supervisors

- To meet the prevailing Regulation of the Financial Services Authority (OJK) on Good Corporate Governance for Insurance Businesses Company, the Board of Supervisors meeting is held every month. Nevertheless, the Board of Supervisors may hold a meeting at any time when deemed necessary by one or more members of the Board of Supervisors to discuss issues including the Company's performance, strategies, policies, and other matters requiring the approval of the Board of Supervisors.
- The Board of Supervisors takes the decisions based on mutual agreement.

Audit Committee

Audit Committee was established to assist the Board of Supervisors in monitoring and ensuring the effectiveness of the internal control systems and the performance of the internal auditors as well as the external auditors. Audit Committee meeting are arranged every month. The Audit Committee consists of:

- Chairman : Prof. Dr. Djisman Simandjuntak (Independent Commissioner)
- Members :
 1. Clemens Philippi (CEO-MSIG Asia/Vice President Commissioner)
 2. Hidenari Inamoto (Executive Vice President of Compliance and Information Security Dept.-MSIG Asia)
 3. Henry Marpaung (Independent Audit Committee Member)

Risk Monitoring Committee

The Risk Monitoring Committee, was established to support the Board of Supervisors to monitor the implementation of risk management developed by the Board of Directors and to assess risk tolerance to be taken by the Company. The Risk Monitoring Committee meeting is held quarterly. The Risk Monitoring Committee consists of:

Rapat Dewan Komisaris

- Dalam rangka mematuhi Peraturan Otoritas Jasa Keuangan (OJK) yang berlaku mengenai Tata Kelola Perusahaan Yang Baik Bagi Perusahaan Perasuransian, Rapat Dewan Komisaris diadakan secara bulanan. Meskipun demikian, Rapat Dewan Komisaris dapat diadakan setiap waktu bilamana dianggap perlu oleh seorang atau lebih anggota Dewan Komisaris untuk membahas berbagai hal termasuk kinerja, strategi, kebijakan, dan perihal lain mengenai Perusahaan yang membutuhkan persetujuan Dewan Komisaris.
- Keputusan Rapat Dewan Komisaris diambil berdasarkan musyawarah untuk mufakat.

Komite Audit

Komite Audit dibentuk untuk membantu Dewan Komisaris dalam memantau dan memastikan efektivitas sistem internal kontrol dan pelaksanaan tugas auditor internal dan auditor eksternal. Rapat Komite Audit diselenggarakan setiap bulan. Keanggotaan Komite Audit terdiri dari:

- Ketua : Prof. Dr. Djisman Simandjuntak (Komisaris Independen)
- Anggota :
 1. Clemens Philippi (CEO-MSIG Asia/Wakil Presiden Komisaris)
 2. Hidenari Inamoto (*Executive Vice President of Compliance and Information Security Dept.-MSIG Asia*)
 3. Henry Marpaung (Anggota Independen Komite Audit)

Komite Pemantauan Risiko

Komite Pemantauan Risiko, dibentuk untuk mendukung Dewan Komisaris dalam mengawasi dan memantau pelaksanaan manajemen risiko yang dikembangkan oleh Direksi, serta menilai toleransi risiko yang akan diambil oleh Perusahaan. Rapat Komite Pemantauan Risiko diadakan setiap kuartal. Keanggotaan Komite Pemantauan Risiko terdiri dari:

- Chairman : Petrus M. Siregar
(Independent Commissioner)
- Members :
 1. Head of Underwriting & Reinsurance Department
 2. Head of Finance Department
 3. Head of Risk Management Department
- Observer :
 - Head of Internal Audit Section

- Ketua : Petrus M. Siregar
(Komisaris Independen)
- Anggota :
 1. Kepala Departemen *Underwriting & Reinsurance*
 2. Kepala Departemen Keuangan
 3. Kepala Departemen Manajemen Risiko
- Pengamat :
 - Kepala Audit Internal

Board of Directors (BOD)

The Company led by a Board of Directors appointed by General Meeting of Shareholders, comprising of individual who meets the requirements stipulated by legislations and regulations.

Effective as from April 28, 2022, the Board of Directors of the Company consists of:

- Shikato Takeuchi, President Director
- Bernardus Priyono Wanandi, Vice President Director
- Bambang S. Soekarno, Director
- Soichiro Tsuchida, Director
- Takashi Ogita, Director

Duties and Authorities of Directors

- Responsible for performing its duties for the Company's interest in achieving the goals and objectives.
- Responsible in performing its duties in accordance with prevailing laws and regulations.
- The Board of Directors are representing Company both inside and outside of the courts on all matters and in any case, binding the Company to other parties and vice versa, and to carry out all actions, both regarding management and ownership.

INTERNAL CONTROL

Internal Audit

Internal control function in the Company is a crucial element in supporting the Company's operations.

Direksi

Perusahaan dipimpin oleh Direksi, yang ditunjuk oleh Rapat Umum Pemegang Saham, yang hanya terdiri atas perorangan yang memenuhi persyaratan yang ditentukan peraturan perundang-undangan yang berlaku.

Efektif sejak tanggal 28 April 2022, Direksi Perusahaan terdiri dari:

- Shikato Takeuchi, Presiden Direktur
- Bernardus Priyono Wanandi, Wakil Presiden Direktur
- Bambang S. Soekarno, Direktur
- Soichiro Tsuchida, Direktur
- Takashi Ogita, Direktur

Tugas dan Wewenang Direksi

- Bertanggung jawab dalam melaksanakan tugasnya untuk kepentingan Perusahaan dalam mencapai maksud dan tujuannya.
- Bertanggung jawab menjalankan tugasnya dengan mengindahkan peraturan perundang-undangan yang berlaku.
- Direksi mewakili Perusahaan di dalam dan di luar Pengadilan tentang segala hal dan dalam segala kejadian, mengikat Perusahaan dengan pihak lain dan pihak lain dengan Perusahaan, serta menjalankan segala tindakan, baik yang mengenai kepengurusan maupun kepemilikan.

PENGENDALIAN INTERNAL

Audit Internal

Fungsi pengendalian internal dalam Perusahaan merupakan elemen penting dalam menunjang

Internal control serves to maintain Company properties and performance and meet regulations. A critical component of the Company's internal control is the internal audit function.

Internal Audit Function

1. Provide an independent, objective assurance and advisory designed for the efficacy of internal controls, risk management, the compliance to policies and procedures, and governance processes to add value and improve the organization's operations.
2. Assist management accomplishes its objectives by bringing a systematic, disciplined approach to evaluate and improve the effectiveness of control, risk management, and governance processes.

Disclosure of Financial Information

The Company realizes transparency in good governance, by providing adequate and accurate information to various interested parties. The Company publishes financial information and other information that has a significant impact on the Company's performance accurately and timely manner.

Audits on the Company's Annual Financial Report for the year ended December 31, 2021, were conducted by Siddharta & Widjaja, registered Public Accountant (a member of KPMG International). The financial statements have been prepared in accordance with Principles of Financial Accounting Standards (PSAK) in Indonesia.

CORPORATE INFORMATION

External Communications

The Company maintains good communication with external parties through the publication of the report, or publication in mass media. Corporate information that was published in 2022:

- Financial Statements 2021
- Annual Report 2021
- Sustainability Report 2021

Internal Communications

Internal distribution of corporate information ensures that staff members always have access to the most recent information. Internal communications in the year 2022 included:

operasional Perusahaan. Pengendalian internal berfungsi untuk menjaga kekayaan dan kinerja Perusahaan serta memenuhi peraturan perundang-undangan. Salah satu elemen penting dalam pengendalian internal Perusahaan adalah fungsi audit internal.

Fungsi Audit Internal

1. Memberikan jaminan dan pemberian nasihat yang objektif dan independen terhadap efektivitas pengendalian internal, manajemen risiko, kepatuhan terhadap kebijakan dan prosedur, dan proses tata kelola untuk menambah dan meningkatkan nilai operasi organisasi.
2. Membantu manajemen mencapai tujuannya dengan membawa pendekatan yang sistematis dan disiplin untuk mengevaluasi dan meningkatkan efektivitas pengendalian, manajemen risiko, dan proses tata kelola.

Keterbukaan Informasi Keuangan

Perusahaan mewujudkan transparansi dalam tata kelola yang baik, dengan menyediakan informasi yang cukup dan akurat kepada berbagai pihak yang berkepentingan. Perusahaan mempublikasikan informasi keuangan serta informasi lainnya yang berdampak signifikan pada kinerja Perusahaan secara akurat dan tepat waktu.

Audit terhadap Laporan Keuangan Tahunan Perusahaan untuk tahun buku yang berakhir pada tanggal 31 Desember 2021, telah dilakukan oleh Kantor Akuntan Publik Siddharta & Widjaja (anggota KPMG International). Laporan keuangan telah disusun sesuai Prinsip Standar Akuntansi Keuangan (PSAK) di Indonesia.

INFORMASI KORPORASI

Komunikasi Eksternal

Perusahaan menjalin komunikasi eksternal melalui penerbitan laporan, atau publikasi di media massa. Informasi korporasi yang telah dipublikasikan pada tahun 2022:

- Laporan Keuangan 2021
- Laporan Tahunan 2021
- Laporan Keberlanjutan 2021

Komunikasi Internal

Informasi korporasi disalurkan secara internal agar karyawan selalu mendapatkan informasi terkini terkait Perusahaan. Komunikasi Internal di tahun 2022 adalah:

- Program intranet called the MSIG Hub.
- Internal publications are distributed by electronic mail.
- An electronic newspaper regularly published monthly.
- Promotional materials used for internal activities.
- Program intranet yang bernama MSIG Hub.
- Publikasi internal disebarakan melalui surat elektronik.
- Koran elektronik yang dipublikasikan secara rutin setiap bulan.
- Materi promosi yang digunakan untuk kegiatan internal.

Other Information Access

Corporate information can be accessed through other media that aims to facilitate the effective distribution of information to the Company's stakeholders to maintain good communication as well as to obtain feedback from customers relating to Company's products and services. The Company provides information access through:

- Head Office: (021) 252 3110
- Company Web Site: www.msig.co.id
- Electronic mail: msig@id.msig-asia.com
- Social Media site:
 1. Facebook Page: [msigid](#)
 2. Instagram: [msig_id](#)
 3. Twitter: [@msig_id](#)

Akses Informasi lainnya

Informasi korporasi dapat diperoleh melalui media lain yang bertujuan untuk memperlancar efektivitas distribusi informasi bagi para pemangku kepentingan Perusahaan untuk memelihara komunikasi yang baik dan mendapatkan umpan balik dari Pelanggan terkait produk dan jasa Perusahaan. Perusahaan menyediakan akses informasi melalui:

- Kantor Pusat: (021) 252 3110
- Situs Web Perusahaan: www.msig.co.id
- Surat elektronik: msig@id.msig-asia.com
- Situs Sosial Media:
 1. Facebook Page: [msigid](#)
 2. Instagram: [msig_id](#)
 3. Twitter: [@msig_id](#)

PUBLICATION OF COMPLAINT HANDLING PUBLIKASI PENANGANAN PENGADUAN

FINANCIAL SERVICES INSTITUTION: PT ASURANSI MSIG INDONESIA
NAMA PELAKU USAHA JASA KEUANGAN: PT ASURANSI MSIG INDONESIA

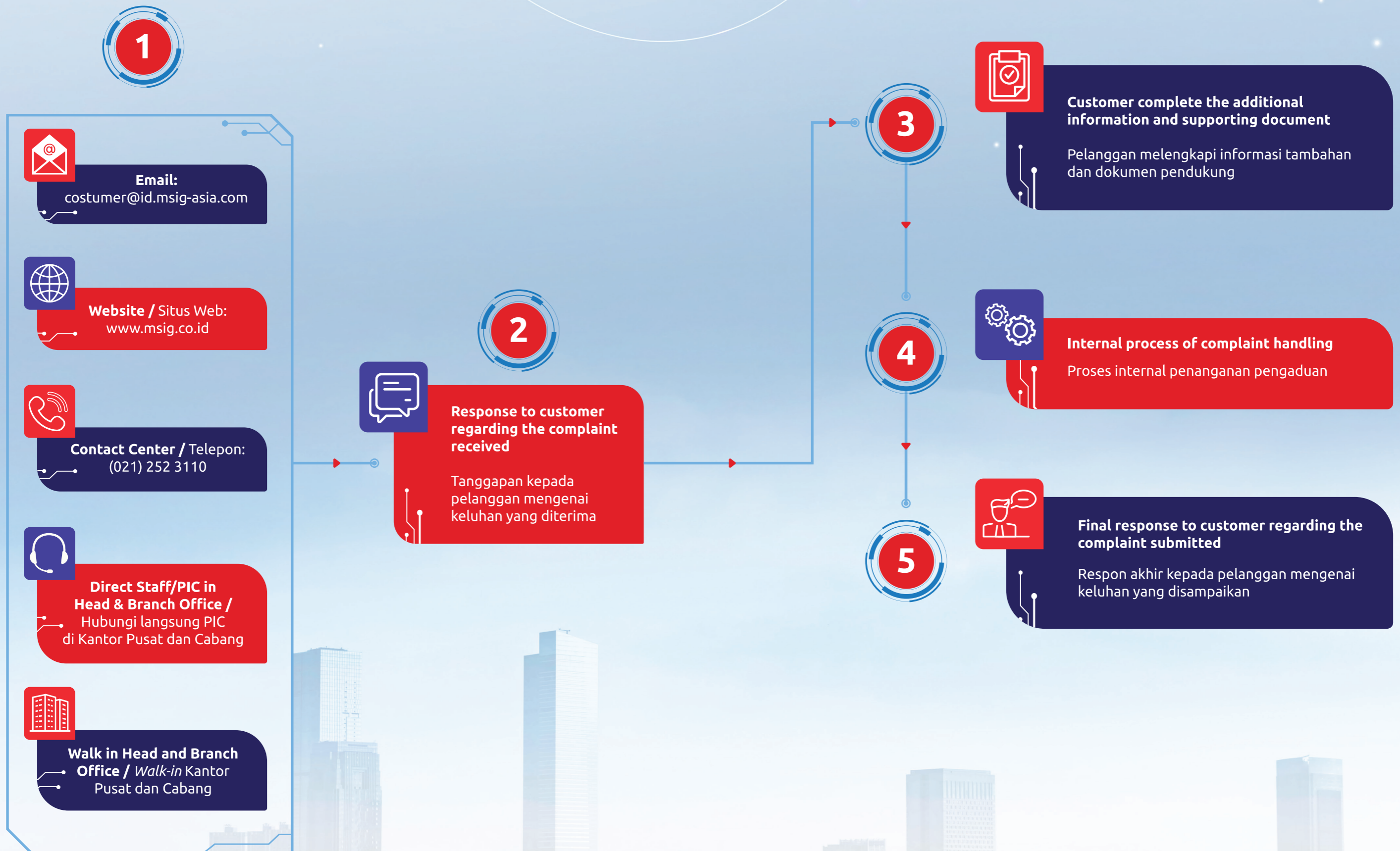
PERIOD: JANUARY to DECEMBER 2022

PERIODE: JANUARI s.d. DESEMBER Tahun 2022

Types of Financial Transaction / Jenis Transaksi Keuangan	Done / Selesai		In Process / Dalam Proses		Not Done / Tidak Selesai		Total Complaint / Total Komplain
	Number / Jumlah	Percentage / Persentase	Number / Jumlah	Percentage / Persentase	Number / Jumlah	Percentage / Persentase	
General Insurance in the form of Property Insurance Asuransi Umum berupa Asuransi Harta Benda	0	0.00%	0	0.00%	0	0.00%	0
General Insurance in the form of Motor Vehicle Insurance Asuransi Umum berupa Asuransi Kendaraan Bermotor	16	32.00%	0	0.00%	0	0.00%	16
General Insurance in the form of Travel Insurance Asuransi Umum berupa Asuransi Perjalanan	7	14.00%	0	0.00%	0	0.00%	7
General Insurance in the form of Cargo Insurance Asuransi Umum berupa Asuransi Pengangkutan (Cargo)	6	12.00%	0	0.00%	0	0.00%	6
General Insurance in the form of Personal Accident Insurance Asuransi Umum berupa Asuransi Kecelakaan Diri	0	0.00%	0	0.00%	0	0.00%	0
General Insurance in the form of Fire Insurance Asuransi Umum berupa Asuransi Kebakaran	1	2.00%	0	0.00%	0	0.00%	1
General Insurance in the form of Liability Insurance Asuransi Umum berupa Asuransi Tanggung Gugat/Liability	0	0.00%	0	0.00%	0	0.00%	0
General Insurance in the form of Heavy Equipment Insurance Asuransi Umum berupa Asuransi Heavy Equipment	0	0.00%	0	0.00%	0	0.00%	0
General Insurance in the form of Engineering Insurance Asuransi Umum berupa Asuransi Engineering	0	0.00%	0	0.00%	0	0.00%	0
General Insurance in the form of Credit Insurance Asuransi Umum berupa Asuransi Kredit	0	0.00%	0	0.00%	0	0.00%	0
General Insurance (others) Asuransi Umum (lainnya)	20	40.00%	0	0.00%	0	0.00%	20
Total / Total	50	100%	0	0	0	0	50

COMPLAINT SERVICE PROCEDURE

PROSEDUR LAYANAN PENGADUAN



CORPORATE SOCIAL RESPONSIBILITY ACTIVITY

KEGIATAN TANGGUNG JAWAB SOSIAL PERUSAHAAN



MSIG Indonesia is committed to always contributing to environmental sustainability and improving the quality of education, which is aligned with the goals of sustainable development. The company wants to make a positive contribution to the socio-economic development of society.

MSIG Indonesia berkomitmen untuk senantiasa memberikan kontribusi terhadap kelestarian lingkungan dan peningkatan kualitas pendidikan, yang diselaraskan dalam tujuan pembangunan yang berkelanjutan. Perusahaan ingin memberikan kontribusi positif terhadap pembangunan sosial ekonomi masyarakat.

MSIG Indonesia has been consistently committed to carrying out Corporate Social Responsibility activities, by focusing on the pillars of education and environment, which not only guarantee sustainable community life, but also ensure sustainable corporate activities to contribute to the development of our society and assist to secure a sustainable future for the world.

In 2022 we have carried out several activities as follows:

ENVIRONMENT

Reforestation Project in Paliyan Wildlife Sanctuary, Yogyakarta

As part of our responsibility to improve the global environmental problem of forest destruction, as well as one of the preventive efforts related to climate change issues, Mitsui Sumitomo Insurance Co., Ltd. (MSI Japan) collaborated with certain parties, conducted "Tropical Rainforest Recovery Project" in Paliyan, Gunung Kidul, Yogyakarta started from April 2005 - until now.

The first project started in April 2005 until March 2011. The scope of activities in this early phase is socialization and coordination with the local government and the community about the project, recovery of degraded areas, physical infrastructure development to support the project and also environmental education to students in collaboration with Gadjah Mada University.

MSIG Indonesia telah secara konsisten berkomitmen untuk melakukan kegiatan Tanggung Jawab Sosial dan Lingkungan Perusahaan, dengan berfokus pada pilar pendidikan dan lingkungan, yang bukan hanya menjamin kehidupan masyarakat yang berkesinambungan, tetapi juga menjamin kegiatan perusahaan untuk berkontribusi terhadap pengembangan masyarakat dan membantu untuk mempertahankan masa depan yang berkelanjutan bagi dunia.

Di tahun 2022 ini kami telah melaksanakan beberapa kegiatan sebagai berikut:

LINGKUNGAN

Proyek Pemulihan dan Pelestarian Hutan di Kawasan Suaka Margasatwa, Paliyan, Yogyakarta

Sebagai bagian dari tanggung jawab kami untuk membantu memperbaiki masalah lingkungan global, dalam hal ini kerusakan hutan, serta sebagai salah satu upaya pencegahan terkait dengan masalah perubahan iklim, Mitsui Sumitomo Insurance Co., Ltd. (MSI Japan) bekerja sama dengan pihak-pihak tertentu, melaksanakan "Proyek Pemulihan Hutan Hujan Tropis" di Paliyan, Gunung Kidul Yogyakarta dimulai sejak April 2005 - sampai sekarang.

Proyek pertama dimulai pada bulan April 2005 sampai dengan Maret 2011. Ruang lingkup kegiatan pada tahap ini adalah sosialisasi dan koordinasi kepada pemerintah daerah serta masyarakat tentang proyek, restorasi dan pemulihan daerah yang terdegradasi, pembangunan infrastruktur untuk mendukung proyek ini dan juga pendidikan lingkungan untuk siswa sekolah yang dilakukan bekerja sama dengan Universitas Gadjah Mada.

The first phase of the project was successfully finished and it called "Wildlife Sanctuary Restoration and Recovery" which covered a 300-ha area.

The first phase project was extended for the next 5 years period starting from April 2011 until March 2016.

The project at this phase is called "Management Optimization of Paliyan Wildlife Sanctuary". Mitsui Sumitomo Insurance Co., Ltd. in cooperation with the Ministry of Forestry established some programs that focus on empowerment for specific aspects that addressed the local communities around the reforestation project.

The activities at this phase consisted of forest preservation, technology enhancement and encouraging farmers to create a forum called "Paliyan Peduli Hutan" which means the Paliyan citizen cares for the forest conservation.

In October 2016, as a sign of the completion of the project's second phase and continuous commitment to Paliyan Reforestation Project Phase III, a ceremony was held to strengthen the Collaborative Program concerning Paliyan Wildlife Sanctuary between the Government and Mitsui Sumitomo Insurance Co., Ltd., in Kepatihan, Yogyakarta.

The third phase project is called "Strengthening the Function of Paliyan Wildlife Sanctuary Area through Ecosystem Restoration".

The activities in this phase currently include ecosystem recovery, institutional strengthening, conservation of the wildlife sanctuary, and preservation of the flora and fauna.

Currently, the project is in the fourth phase project with the activities same as the previous phase.

10 Ways to Drive Safely and Environmentally Friendly

Intending to spread awareness about an environmental issue and how simple things can save our earth, we regularly attach several articles on how to drive safely and environmentally friendly, presented in bilingual (in English and Indonesian) and put into Motor Vehicle Insurance policy handbook.

Proyek tahap pertama yang dinamakan "Restorasi dan Pemulihan Suaka Margasatwa" telah berhasil dilaksanakan meliputi area seluas 300 hektar.

Proyek tahap pertama kemudian diperpanjang untuk periode 5 tahun berikutnya dimulai pada April 2011 hingga Maret 2016.

Proyek pada tahap ini dinamakan "Optimalisasi Pengelolaan Kawasan Suaka Margasatwa Paliyan" Mitsui Sumitomo Insurance Co., Ltd. bekerja sama dengan Kementerian Kehutanan, menetapkan beberapa program yang fokus pada pemberdayaan untuk aspek-aspek tertentu yang ditujukan untuk komunitas lokal di sekitar proyek pemulihan hutan.

Kegiatan di tahap ini terdiri atas pelestarian hutan, peningkatan teknologi dan mendorong petani untuk membuat sebuah forum yang disebut "Paliyan Peduli Hutan" yang berarti masyarakat Paliyan peduli akan konservasi hutan.

Di bulan Oktober 2016, sebagai tanda selesainya proyek tahap kedua serta komitmen berkelanjutan terhadap Program Pemulihan Hutan Paliyan tahap ketiga, diadakan sebuah acara seremonial di Kepatihan, Yogyakarta sekaligus dalam rangka untuk Penguatan Program Kolaborasi antara Pemerintah dan Mitsui Sumitomo Insurance Co., Ltd.

Proyek tahap ketiga dinamakan "Penguatan Fungsi Kawasan Suaka Margasatwa Paliyan Melalui Pemulihan Ekosistem".

Kegiatan di fase ini sekarang meliputi pemulihan ekosistem, penguatan kelembagaan, perlindungan kawasan, dan pemeliharaan flora dan fauna.

Proyek Paliyan saat ini telah memasuki tahap keempat dengan kegiatan yang sama dengan tahapan sebelumnya.

10 Cara Mengemudi Aman dan Ramah Lingkungan

Dengan tujuan untuk terus memberikan kesadaran tentang bagaimana cara kita melakukan hal-hal sederhana yang dapat menyelamatkan bumi kita ini, secara berkesinambungan kami terus melampirkan artikel tentang cara mengemudi yang aman dan ramah lingkungan, dalam dua bahasa (bahasa Inggris dan Indonesia), dan memasukkannya ke dalam buku Polis Asuransi Kendaraan Bermotor.

3R Product (Recycle, Reduce, and Reuse)



Environmental pollution from single-use items or plastic waste has been a hot topic every year. The massive use of single-use materials is still concerning without sustainable waste treatment. In terms of implementation, we can apply the 3R system (Reuse, Reduce, and Recycle), which is one of the ways to reduce the waste that causes environmental damage.

Reuse means reusing goods for the same function or other functions. Reducing means reducing everything that results in waste. Recycling means reprocessing waste into new goods or products.

Since 2010, MSIG Indonesia has implemented various corporate activities with environmentally friendly concepts. For example, using environmentally friendly paper for business cards, greeting cards, company envelopes and calendars. To support corporate social responsibility activities, MSIG Indonesia also uses reusable or eco bags made of fabric as souvenirs in every CSR activity.

MSIG Indonesia also cooperates with third parties in processing used paper collected through special paper waste boxes, then processed into recycled

Produk 3R (Recycle, Reduce, and Reuse)



Isu tentang pencemaran lingkungan dari barang sekali pakai atau limbah plastik selalu menjadi topik hangat setiap tahunnya. Tingkat penggunaan bahan sekali pakai yang masih tinggi tidak dibarengi dengan pengolahan limbah yang berkelanjutan. Padahal secara implementasinya, kita dapat menerapkan sistem 3R (Reuse, Reduce, dan Recycle), yang merupakan salah satu cara dalam peran untuk mengurangi peningkatan limbah yang menyebabkan kerusakan lingkungan.

Reuse berarti menggunakan kembali sampah yang masih dapat digunakan untuk fungsi yang sama ataupun fungsi lainnya. Reduce berarti mengurangi segala sesuatu yang mengakibatkan sampah. Dan Recycle berarti mengolah kembali (daur ulang) sampah menjadi barang atau produk baru yang bermanfaat.

Sejak 2010, MSIG Indonesia telah mengimplementasikan berbagai macam aktivitas perusahaan dengan konsep ramah lingkungan. Sebagai contoh, penggunaan kertas daur ulang yang digunakan sebagai business card, greeting cards, dan amplop surat. Selain itu, dalam mendukung kegiatan tanggung jawab sosial perusahaan, MSIG Indonesia juga menggunakan tas daur ulang atau Eco Bag yang terbuat dari bahan fabric sebagai souvenir pada setiap aktivitas atau kegiatan CSR.

MSIG Indonesia juga bekerjasama dengan pihak ketiga dalam melakukan pengolahan kertas bekas yang dikumpulkan melalui wadah khusus sampah kertas,

paper. Company has an agreement with the vendor to make sure the confidentiality of those documents. By doing so, we believe that by such small actions could have an impact to the environment in the future.

yang kemudian diproses menjadi kertas daur ulang. Perusahaan melakukan perjanjian tertulis dengan vendor untuk memastikan konsep kerahasiaan dokumen yang akan dimusnahkan. Kami percaya bahwa dengan melakukan hal-hal kecil itupun dapat memberikan dampak terhadap lingkungan di masa depan.

Digital Smart Drop Box - Collaboration with AJSM



Digital Smart Drop Box - Kolaborasi dengan AJSM



MSIG Indonesia collaborated with Sinarmas MSIG Life and Sistem Online Manajemen Sampah (Smash. id) in providing a tool for sorting waste called Smart Drop Boxes. This tool adopts a digital waste management processing system, then implemented in 6 sub-districts in Bandung, namely Cipagalo, Dayeuhkolot, Bojongsoang, Wangisagara, Wargamekar, and Baleendah.

MSIG Indonesia berkolaborasi dengan Asuransi Jiwa Sinarmas MSIG Tbk berkolaborasi dengan Smash.id dalam menyediakan alat untuk memilah sampah, yang dinamakan dengan *Smart Drop Boxes*. Alat tersebut mengadopsi sistem digital pengelolaan manajemen limbah, yang diimplementasikan di 6 kecamatan yang ada di Kabupaten Bandung, yaitu Cipagalo, Dayeuhkolot, Bojongsoang, Wangisagara, Wargamekar dan Baleendah.

This program aims to overcome the problems in the area, not only regarding waste management that is impactful to the environment but also in the social-community context, where the management involves the community or group.

Program ini diharapkan akan mampu mengatasi permasalahan yang ada di daerah tersebut, bukan hanya tentang pengelolaan limbah yang berdampak terhadap lingkungan, tetapi juga dalam konteks *social-community*, yang dimana pengelolaannya melibatkan komunitas atau kelompok.

Vertical Garden



Kebun Vertikal



MSIG Indonesia collaborated with Kodim 0502/JU to build a vertical garden or green areas in the Military District Command 0502/JU area. In this collaboration, MSIG Indonesia assisted in the form of 60m2 plant carpets, 60m water pipes, 700pcs native plants, and a pack of fertilizer, soil and its construction.

MSIG Indonesia berkolaborasi dengan Kodim 0502/JU, dengan membangun *vertical garden* atau area hijau di kawasan Kodim 0502/JU. MSIG Indonesia memberikan bantuan berupa karpet tanaman 60m2, pipa air 60m, tanaman asli 700 buah, pupuk, tanah dan proses konstruksinya.

The vertical garden building is one of the steps to reduce high air pollution because Kodim 0502/JU area is close to a port with heavy traffic, surrounded by manufacturing industries.

Pembangunan kebun vertikal merupakan salah satu langkah untuk mengurangi polusi udara yang tinggi, karena kawasan Kodim 0502/JU berjarak cukup dekat dengan pelabuhan yang padat lalu lintasnya dan dikelilingi oleh industri manufaktur.

The vertical garden located in the area of Military District Command 0502/JU was inaugurated on September 21, 2022 by the Commander of Kodim, Colonel Inf. Frega F. Wenas, together with MSIG Indonesia which was attended by Vice President Director (Mr. Bernard P Wanandi) , Director (Mr. Bambang S Soekarno), General Manager, and Manager of MSIG Indonesia.

Vertical garden yang berlokasi di kawasan Kodim 0502/JU ini diresmikan pada tanggal 21 September 2022 oleh Komandan Kodim Kolonel Inf. Frega F. Wenas dan MSIG Indonesia yang dihadiri oleh Wakil Presiden Direktur (Bapak Bernard P. Wanandi), Direktur (Bapak Bambang S. Soekarno), *General Manager*, dan Manajer MSIG Indonesia.

Environment Lecture for Teachers and Students Parent in Paliyan



Pendidikan Lingkungan untuk para Guru dan Orang Tua Murid SD di Paliyan



As our continuous support to Environmental Lecture, the program from Mitsui Sumitomo Insurance Co., Ltd. (MSI) Japan in collaboration with Gadjah Mada University, MSIG Indonesia donated books related to environmental knowledge. The participant of this program were elementary school teacher and the community around Paliyan Project.

Sebagai bentuk dukungan terhadap Pendidikan Lingkungan, Program Mitsui Sumitomo Insurance Co., Ltd. (MSI) Japan bekerja sama dengan Universitas Gadjah Mada, MSIG Indonesia memberikan donasi buku yang berhubungan dengan pengetahuan lingkungan. Peserta program adalah guru sekolah dasar dan komunitas lain di sekitar Proyek Paliyan.

By carrying out these activities, it is expected can give positive impact to increase environmental awareness that will be shared to the students.

Kegiatan ini diharapkan dapat memberikan pengaruh positif untuk meningkatkan kesadaran terhadap lingkungan sehingga pengetahuan tersebut dapat dibagikan kepada para siswa.

Sharing Knowledge related Biodiversity through Company Calendar

In producing the 2022 calendar (2023 calendar edition), MSIG Indonesia designed a calendar with the theme of Biodiversity. The pictures used in the calendar are the result of a drawing competition for elementary school students that will be held in 2021 in Paliyan, Yogyakarta.

Through this program, MSIG Indonesia continues to be committed to disseminating and increasing public awareness regarding environmental sustainability, especially in biodiversity which will support life in the future.

EDUCATION

Education is one of MSIG Indonesia's main focuses in implementing Corporate Social and Environmental Responsibility. Education gives society knowledge and helps them make decisions to achieve a better future.

Based on the concept above, MSIG Indonesia is committed to continuing to support education through collaboration with various parties to carry out the following activities:

Insurance Insight Seminar

The sector of financial services has an important role to improve the welfare of society and to support the global economic growth. The increasing of knowledge and ability to determine financial products or kind of services needed, will increase the usage of the products and financial services by the public.

In line with Financial Services Authority (OJK) plan conducted Insurance Insight Seminar to present the socialization about the insurance knowledge to the society in Indonesia as below:

1. Studium Generale in Prasetya Mulya University

MSIG Indonesia collaborated with Prasetya Mulya University conducted seminar in the format studium generale with the theme "Financial Literacy and Actuaries in Business" for Prasetya Mulya University students, teachers and staff.

The activity public lecture activity was held offline on October 25th, 2022, at Prasetya Mulya University, BSD

Berbagi Pengetahuan terkait Keaneekaragaman Hayati melalui Kalender Perusahaan

Dalam produksi kalender tahun 2022 (edisi kalender 2023), MSIG Indonesia mendesain kalender dengan tema keaneekaragaman hayati. Gambar-gambar yang digunakan dalam kalender tersebut merupakan hasil lomba menggambar siswa sekolah dasar yang dilaksanakan pada tahun 2021 di Paliyan, Yogyakarta.

Dengan program ini, MSIG Indonesia terus berkomitmen untuk menyebarluaskan dan meningkatkan kesadaran masyarakat terkait kelestarian lingkungan, khususnya pada keaneekaragaman hayati yang akan menunjang kehidupan di masa depan.

PENDIDIKAN

Pendidikan merupakan salah satu fokus utama MSIG Indonesia dalam implementasi Tanggung Jawab Sosial dan Lingkungan perusahaan. Pendidikan memberikan pengetahuan kepada masyarakat dan membantu mereka dalam membuat keputusan untuk mencapai masa depan yang lebih baik.

Berdasarkan konsep di atas, MSIG Indonesia berkomitmen untuk terus mendukung pendidikan melalui kolaborasi dengan berbagai pihak untuk melakukan aktivitas berikut:

Seminar Wawasan Asuransi

Sektor jasa keuangan memiliki peran penting untuk meningkatkan kesejahteraan masyarakat dan mendukung pertumbuhan ekonomi global. Peningkatan tentang pengetahuan dan kemampuan dalam menentukan produk atau jenis jasa keuangan, akan juga meningkatkan penggunaan produk dan jasa keuangan oleh masyarakat.

Sejalan dengan rencana Otoritas Jasa Keuangan (OJK), MSIG Indonesia mengadakan beberapa kegiatan Seminar Wawasan Asuransi guna mensosialisasikan pengetahuan mengenai asuransi kepada masyarakat sebagai berikut:

1. Studium Generale di Universitas Prasetya Mulya

MSIG Indonesia berkolaborasi dengan Universitas Prasetya Mulya dalam menyelenggarakan kuliah umum dengan tema "Literasi Keuangan dan Aktuaria dalam Bisnis" bagi mahasiswa, pengajar, serta staf Universitas Prasetya Mulya.

Kegiatan kuliah umum tersebut dilaksanakan pada tanggal 25 Oktober 2022, bertempat di Universitas Prasetya

City, Tangerang. The public lecture began with MSIG Indonesia Introduction material by Ms. Susana Alamsyah, then continued by Ms. Monalisa Crystanti with actuary material on the business.



The lecture was attended by 69 people and ran smoothly with great enthusiasm from students, staff and teachers.

In addition to supporting the above program, in 2022 we contribute in "STEM Graduate Award" for the best graduate student. The award was submitted to student at the graduation ceremony on December 6th, 2022, in Jakarta.

By supporting this program we expected can increase the interest of the students in achieving the best result & and produce innovative which is valuable for the development of science.

2. Seminar at BINUS University



MSIG Indonesia continues to collaborate with the Global Employability & Entrepreneurship Center, Binus University, Alam Sutera, Tangerang, Banten, provided an online Zoom meeting, "Risk Management Seminar".

Mulya, Kawasan BSD, Tangerang. Kuliah umum dimulai dengan materi pengenalan MSIG Indonesia oleh Ibu Susana Alamsyah, kemudian dilanjutkan oleh Ibu Monalisa Crystanti dengan materi Aktuaria dalam Bisnis.

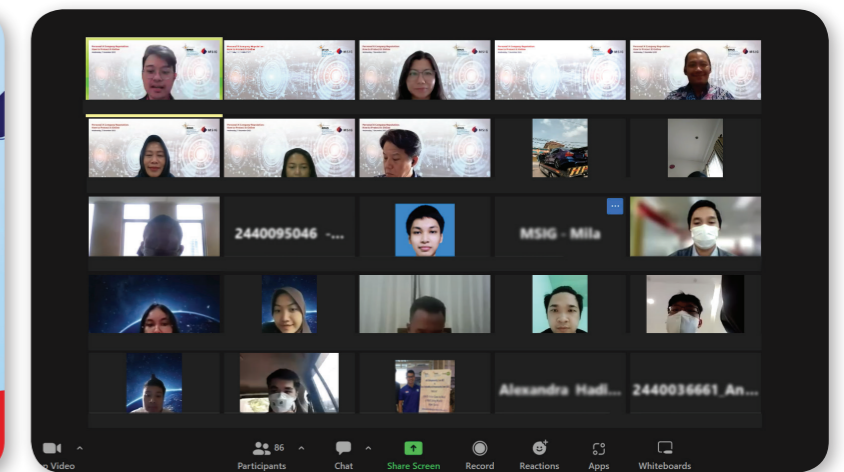


Kuliah umum tersebut dihadiri oleh 69 orang dan berjalan dengan lancar dengan tingkat antusiasme tinggi dari para mahasiswa, staf, dan pengajar.

Sebagai tambahan untuk mendukung program di atas, pada tahun 2022 kami berkontribusi dalam "STEM Graduate Award" untuk lulusan mahasiswa terbaik. Penghargaan diserahkan kepada mahasiswa pada acara wisuda pada 6 Desember 2022 di Jakarta.

Dengan mendukung program tersebut diharapkan dapat meningkatkan minat mahasiswa untuk mencapai hasil yang terbaik & menghasilkan inovasi yang bernilai bagi pengembangan ilmu pengetahuan.

2. Seminar di Universitas Bina Nusantara



MSIG Indonesia bekerjasama dengan Global Employability & Entrepreneurship Center, Universitas Bina Nusantara, Alam Sutera, Tangerang dalam menyelenggarakan "Risk Management Seminar" secara online.

The seminar was held successfully on December 7th, 2022, carrying the theme Personal X Company Reputation: How To Protect It Online, with the Deputy Head Of Leasing & Dealer Department presented by Kardika Risyanto. The event has attended by 107 students from various departments and campus locations (Alam Sutera, Kemanggisan, Senayan, Bandung, Bekasi). This event received a good response from the participants.

3. Seminar at Universitas Gadjah Mada



MSIG Indonesia collaborated with the Faculty of Forestry, Universitas Gadjah Mada University, Yogyakarta conducted Risk Management Seminar. The seminar was held online on September 28th, 2022, and attended by around 77 participants, consisting of students from Universitas Gadjah Mada Student.

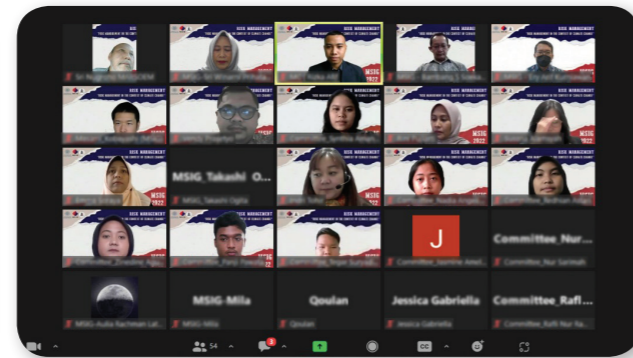
Mrs Susana Alamsyah opened the seminar by giving a presentation on an overview of MSIG Indonesia, followed by Mrs Indri Aprilliani Tohir, who explained "Insurance Highlights". The following presentation titled "Risk Management in Forestry", presented by Ms Rini Pujiarti, S.Hut, M.Agr., PhD as the head of the Department of Forest Product Technology and "Logistic Loss Prevention", presented by Mr Masami Kobayashi as MSIG Indonesia's Technical Advisor.

Program for Financial Inclusion Month Year 2022

MSIG Indonesia participated in the Bulan Inklusi Keuangan annual campaign by Financial Services Authority (OJK) in October 2022. MSIG Indonesia conducted Instagram Live discussing financial planning and fun activity for youngsters to introduce insurance/ financial products during Jakarta Japan Matsuri in October. In addition, MSIG Indonesia also provides a 25% discount on insurance products on the www.msigonline.co.id page.

Kegiatan tersebut dilaksanakan dengan lancar pada tanggal 7 Desember 2022, mengusung tema "Personal X Company Reputation: How To Protect It Online", dibawakan oleh Bapak Kardika Risyanto. Seminar dihadiri oleh 107 mahasiswa dari berbagai jurusan dan dari berbagai lokasi kampus (Alam Sutera, Kemanggisan, Senayan, Bandung, Bekasi). Acara ini mendapat respon yang baik dari para peserta.

3. Seminar di Universitas Gadjah Mada



MSIG Indonesia berkolaborasi dengan Fakultas Kehutanan, Universitas Gadjah Mada, Yogyakarta, dalam menyelenggarakan Seminar Risk Management, yang dilaksanakan pada 28 September 2022 melalui daring dan dihadiri sekitar 77 peserta yang terdiri dari mahasiswa Universitas Gadjah mada.

Ibu Susana Alamsyah membuka seminar dengan memberikan presentasi mengenai profil MSIG Indonesia, dilanjutkan dengan Ibu Indri Aprilliani Tohir yang menjelaskan tentang "Insurance Highlights". Presentasi selanjutnya berjudul "Manajemen Risiko di Kehutanan" yang dibawakan oleh Ibu Rini Pujiarti, S.Hut, M.Agr., PhD selaku Kepala Departemen Teknologi Hasil Hutan dan "Pencegahan Kerugian Logistik" yang dibawakan oleh Bapak Masami Kobayashi sebagai Penasihat Teknis MSIG Indonesia.

Program Bulan Inklusi Keuangan Tahun 2022

MSIG Indonesia berpartisipasi dalam program Bulan Inklusi Keuangan (BIK) yang diselenggarakan oleh OJK pada bulan Oktober 2022. MSIG Indonesia mengadakan IG Live tentang *financial planning* dan *fun activity* untuk generasi muda tentang produk asuransi melalui acara Jakarta Japan Matsuri. Selain itu, MSIG Indonesia juga memberikan diskon produk asuransi sebesar 25% pada laman www.msigonline.co.id

Donation Activity to Elementary School in Paliyan and Saptosari, Yogyakarta



MSIG Indonesia carried out donation activity for 12 elementary school in Paliyan, Gunungkidul, Yogyakarta. The symbolic donation was held on Friday, September 23rd, 2022 at SDN Kepek I and attended by our top management, representatives from the 12 Elementary Schools, and related local Government institutions.

In 2022, MSIG Indonesia donated books, library equipment, also other learning support tools such as health equipment, art equipment, sports equipment, and others.

Donations activity to schools in Paliyan is a routine activity held by MSIG Indonesia since 2005, which aims to give continuous support to the community around the Paliyan Reforestation Project. By supporting sustainable elementary education, we hope they can contribute to the successful program of the Paliyan Reforestation Project.

Insurance Socialization to Farmers in Paliyan, Yogyakarta



Kegiatan Donasi untuk Sekolah Dasar di Paliyan dan Saptosari, Yogyakarta



MSIG Indonesia memberikan bantuan kepada siswa dari 12 Sekolah Dasar di Paliyan, Gunung Kidul, Yogyakarta. Penyerahan donasi secara simbolis diadakan pada hari Jumat, 23 September 2022 dan dihadiri oleh manajemen Perusahaan, perwakilan dari 12 sekolah penerima bantuan serta institusi Pemerintahan terkait setempat

Pada tahun 2022, MSIG Indonesia menyumbangkan buku dan peralatan perpustakaan, serta alat pendukung belajar lainnya, seperti peralatan kesehatan, peralatan kesenian dan peralatan olah raga.

Penyerahan bantuan pendidikan ke sekolah-sekolah di Paliyan merupakan kegiatan rutin yang diadakan oleh MSIG Indonesia sejak tahun 2005, yang bertujuan untuk terus memberikan dukungan kepada masyarakat di sekitar Proyek Reboisasi Paliyan. Dengan mendukung pendidikan dasar berkelanjutan, diharapkan masyarakat dapat berkontribusi dalam menyukseskan program Proyek Reboisasi Paliyan.

Sosialisasi Asuransi untuk Petani di Paliyan, Yogyakarta



As our continuous support to the community around the Paliyan Reforestation Project, we conducted a socialization program about insurance for Paliyan farmers. This project was held on June 23rd 2022 at Paliyan, Yogyakarta with strict health protocol.

The material was prepared by Underwriting team. Considering the situation, same as previous year we asked help Mr. Gunawan Setiaji as the Paliyan Project PIC to deliver the material directly to the farmers in Paliyan, Yogyakarta.

Sebagai dukungan berkelanjutan terhadap Paliyan Reforestation Project, kami melaksanakan program sosialisasi terkait asuransi untuk para petani yang ada di Paliyan. Program ini dilaksanakan pada tanggal 23 Juni 2022 lalu di Paliyan, Yogyakarta dengan protokol kesehatan yang ketat.

Materi presentasi telah dipersiapkan oleh tim Underwriting. Mengingat situasi yang ada sama seperti tahun sebelumnya materi disampaikan secara langsung oleh Bapak Gunawan Setiaji selaku PIC dari Paliyan Project.

Scholarship Distribution In Collaboration with GNOTA



Education is basically the right of every child. This primary education becomes the foundation for children to develop and reach a better future. However, in the reality we face that not all children are fortunate to be born in a family that is physically and financially able to meet all of the children's needs.

Along with this issue, MSIG Indonesia collaborates with "Gerakan Nasional Orang Tua Asuh" (GNOTA) to distribute scholarships to 150 Elementary School students in DKI Jakarta and remote areas in Banten, East Nusa Tenggara and North Sumatra.

This year we did not conduct the symbolic ceremony due to pandemic situation. As souvenir, we gave Eco bag to all scholarship recipients by the purpose to reduce plastic waste.

Penyerahan Beasiswa Kolaborasi dengan GNOTA



Pendidikan pada dasarnya merupakan hak dari setiap anak. Pendidikan dasar ini menjadi fondasi anak-anak untuk tumbuh dan meraih masa depan yang lebih baik. Namun kenyataan yang ditemukan di lapangan bahwa tidak semua anak beruntung dilahirkan di tengah keluarga yang mampu secara fisik maupun finansial dalam memenuhi segala kebutuhan anak.

Selaras dengan isu ini, MSIG Indonesia bekerja sama dengan Gerakan Nasional Orang Tua Asuh (GNOTA) untuk menyalurkan beasiswa kepada 150 siswa sekolah dasar yang tersebar di berbagai daerah yaitu DKI Jakarta, Banten, Nusa Tenggara Timur dan, Sumatera Utara.

Pada tahun ini kami tidak melakukan acara simbolik karena situasi pandemi. Sebagai cinderamata, kami memberikan Eco bag kepada seluruh penerima beasiswa dengan tujuan untuk mendukung pengurangan penggunaan plastik.

Computer Donation



MSIG Indonesia donated 55 units of used computers to the schools and society surrounding Paliyan Project. We coordinated with PIC Paliyan Project for computer distribution.

Through this activity, we would like to support the development of the community around the reforestation project in Paliyan.

Donasi Komputer



MSIG Indonesia menyumbangkan 55 buah komputer bekas layak pakai kepada sekolah dan masyarakat di sekitar Proyek Paliyan. Kami bekerjasama dengan PIC Proyek Paliyan untuk proses distribusinya.

Melalui aktivitas ini kami ingin mendukung pengembangan masyarakat di sekitar proyek penghijauan Paliyan.

AWARDS AND ACHIEVEMENT PERHARGAAN DAN PRESTASI



2022 Bisnis Financial Award (BIFA)
by Bisnis Indonesia



2022 Titanium Trophy
by Infobank Magazine



2022 Excellent Insurance Company
by Infobank



2022 Insurance Award
by Media Asuransi



2022 Best General Insurance
by Investor Magazine



2022 Market Leader General Insurance
by Media Asuransi Magazine



2005 Excellent Insurance Company
by Infobank



2007 Excellent Insurance Company
by Infobank



2008 Excellent Insurance Company
by Infobank



2009 Excellent Insurance Company
by Infobank



2009 3rd Best General Insurance Company
by Media Asuransi



2010 Excellent Insurance Company
by Infobank



2011 Excellent Insurance Company
by Infobank



2012 Excellent Insurance Company
by Infobank



2013 Excellent Insurance Company
by Infobank



2013 3rd Best General Insurance Company by Media Asuransi



2014 3rd Best General Insurance Company by Media Asuransi



2015 Excellent Insurance Company by Infobank



2019 Market Leader General Insurance by Media Asuransi



2020 Excellent Insurance Company by Infobank



2020 Market Leader General Insurance by Media Asuransi



2016 Excellent Insurance Company by Infobank



2016 2nd Best General Insurance Company by Media Asuransi



2017 Excellent Insurance Company by Infobank



2021 Market Leader General Insurance by Media Asuransi



2021 Indonesia Best Insurance Awards by Warta Ekonomi



2021 Excellent Insurance Company by Infobank



2018 Excellent Insurance Company by Infobank



2018 Top 5 Best Financial Performance by Warta Ekonomi



2019 Excellent Insurance Company by Infobank



2021 Infobank's Top 100 CEO from Infobank Magazine for Mr. Tsutomu Aoki who listed as one of the Top 100 CEOs of financial services companies



2022 Best General Insurance by Investor Magazine



2022 Market Leader General Insurance by Media Asuransi Magazine



2022 Insurance Award
by Media Asuransi



2022 Excellent Insurance Company
by Infobank



2020 Titanium Trophy
by Infobank



2021 Business Indonesia Financial Award
by Bisnis Indonesia



2012 Golden Trophy
by Infobank



2013 Golden Trophy
by Infobank



2014 Golden Trophy
by Infobank



2021 Titanium Trophy
by Infobank Magazine



2022 Bisnis Financial Award (BIFA)
by Bisnis Indonesia



2016 Platinum Trophy
by Infobank



2017 Platinum Trophy
by Infobank



2018 Platinum Trophy
by Infobank



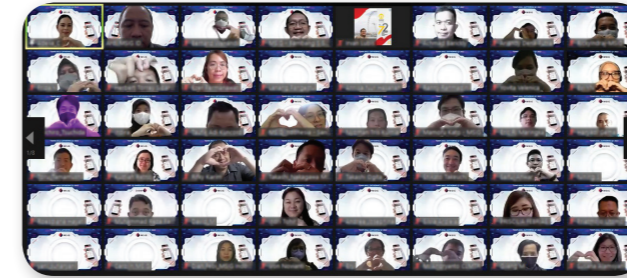
2022 Titanium Trophy
by Infobank Magazine

AWARDS AND ACHIEVEMENT PERHARGAAN DAN PRESTASI

Years	Award
2005	Excellent Insurance Company by Infobank
2007	Excellent Insurance Company by Infobank
2008	Excellent Insurance Company by Infobank
2009	<ul style="list-style-type: none"> Excellent Insurance Company by Infobank 3rd Best General Insurance Company by Media Asuransi
2010	Excellent Insurance Company by Infobank
2011	Excellent Insurance Company by Infobank
2012	<ul style="list-style-type: none"> Excellent Insurance Company by Infobank Golden Trophy by Infobank Magazine
2013	<ul style="list-style-type: none"> Excellent Insurance Company by Infobank 3rd Best General Insurance Company by Media Asuransi Golden Trophy by Infobank Magazine
2014	<ul style="list-style-type: none"> 3rd Best General Insurance Company by Media Asuransi Golden Trophy by Infobank Magazine
2015	Excellent Insurance Company by Infobank
2016	<ul style="list-style-type: none"> Excellent Insurance Company by Infobank 2nd Best General Insurance Company by Media Asuransi Platinum Trophy by Infobank Magazine
2017	<ul style="list-style-type: none"> Excellent Insurance Company by Infobank Platinum Trophy by Infobank Magazine
2018	<ul style="list-style-type: none"> Excellent Insurance Company by Infobank Top 5 Best Financial Performance of General Insurance Company by Warta Ekonomi Platinum Trophy by Infobank Magazine Excellent Insurance Company by Infobank
2019	<ul style="list-style-type: none"> Market Leader General Insurance by Media Asuransi Excellent Insurance Company by Infobank
2020	<ul style="list-style-type: none"> Market Leader General Insurance by Media Asuransi Platinum Trophy by Infobank Magazine Excellent Insurance Company by Infobank
2021	<ul style="list-style-type: none"> Market Leader General Insurance by Media Asuransi Indonesia Best Insurance Awards 2021 from Warta Ekonomi Business Indonesia Financial Awards 2021 from Bisnis Indonesia Infobank's Top 100 CEO from Infobank Magazine for Mr. Tsutomu Aoki who listed as one of the Top 100 CEOs of financial services companies Titanium Trophy by Infobank Magazine
2022	<ul style="list-style-type: none"> Bisnis Financial Award (BIFA) 2022 from Bisnis Indonesia Titanium Trophy from Infobank Magazine Best General Insurance from Investor Magazine Market Leader General Insurance by Media Asuransi Magazine Excellent Insurance Company by Infobank Insurance Award by Media Asuransi

EVENT HIGHLIGHT & ACTIVITIES IKHTISAR ACARA DAN KEGIATAN

1. Town Hall Gathering 2022



Throughout 2022, MSIG Indonesia held the Town Hall Gathering event every quarter. Given the ongoing Covid-19 pandemic, the virtual method remained the best option for conducting this event. Similar to the previous Town Hall Gathering event, although it was held virtually, it did not diminish the enthusiasm of all employees for participating in the event, both in Jakarta and in the branch offices and representatives.

At every Town Hall Gathering event, the MSIG Indonesia executive board took on the role of speaker. In addition to serving as a platform for building employee relationships and communication, this event provides an excellent opportunity to convey important information that all employees should know. Topics discussed include the company's quarterly achievements and internal campaigns to motivate and appreciate employee morale. Moving forward, the Town Hall Gathering event will continue to be a regular communication activity within the company.

2. Social Service 2022



1. Town Hall Gathering 2022



Sepanjang tahun 2022, MSIG Indonesia rutin menggelar acara Town Hall Gathering tiap kuartal. Mengingat pandemi Covid-19 yang masih berlangsung, maka metode daring masih menjadi pilihan terbaik dalam melaksanakan acara ini. Sama dengan acara Town Hall Gathering sebelumnya, meskipun dilaksanakan secara daring, tidak mengurangi antusiasme seluruh karyawan dalam mengikuti acara, baik di Jakarta maupun yang berada di kantor cabang dan perwakilan.

Pada setiap acara *Town Hall Gathering*, jajaran direksi MSIG Indonesia mengambil peran sebagai pembicara. Selain menjadi ajang untuk membangun hubungan dan komunikasi karyawan, acara ini memberikan kesempatan yang baik untuk menyampaikan informasi penting yang harus diketahui oleh semua karyawan. Topik yang dibahas termasuk pencapaian perusahaan di setiap kuartal, kampanye internal untuk memotivasi dan mengapresiasi semangat kerja karyawan. Ke depannya, acara Town Hall Gathering akan terus diadakan sebagai kegiatan komunikasi rutin di dalam perusahaan.

2. Bakti Sosial 2022

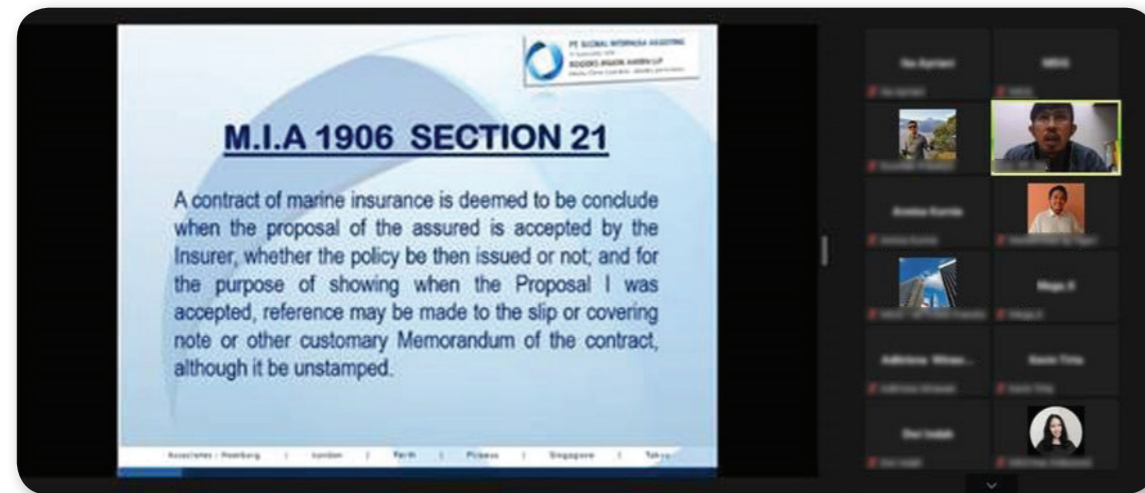


To spread joy during Ramadan, MSIG Indonesia employees organized a social service through cash and necessity packages distributed to those in need. This was a manifestation of MSIG Indonesia employees' concern for others, especially those whose economic conditions were still affected by the Covid-19 pandemic. The distribution of aid was held on April 23, 2022, at the An Nasyah Quran House and in the Susukan area, Bojong Gede, Bogor. This routine activity was carried out while considering and implementing health protocols.

Untuk berbagi kebahagiaan ramadan, karyawan MSIG Indonesia mengadakan bakti sosial dalam bentuk uang tunai dan paket kebutuhan pokok yang dibagikan kepada masyarakat yang membutuhkan. Hal tersebut merupakan wujud kepedulian dari karyawan MSIG Indonesia kepada sesama terutama bagi mereka yang kondisi ekonominya masih terdampak oleh pandemi Covid-19. Penyerahan bantuan dilaksanakan pada 23 April 2022 di Rumah Quran An Nasyah dan di daerah Susukan, Bojong Gede, Bogor. Kegiatan rutin ini dilaksanakan dengan memperhatikan dan menjalankan protokol kesehatan.

3. Marine Cargo Leader Training

3. Pelatihan *Marine Cargo Leader*



The training was held on August 9, 2022. The participants who attended were new employees in the claim and production period of 2022, while the Underwriting team was the event's facilitator.

Pelatihan ini berlangsung pada tanggal 9 Agustus 2022. Peserta yang mengikuti adalah karyawan baru *claim* dan *production* periode 2022, sedangkan fasilitator dari acara ini adalah tim dari *Underwriting*.

In its implementation, this event was held to equip employees to understand comprehensively the information related to Marine Cargo.

Dalam pelaksanaannya, acara ini diadakan dengan tujuan untuk membekali karyawan agar dapat memahami mengenai informasi terkait *Marine Cargo* secara komprehensif.

Marine Cargo is an insurance product for the transportation of goods that provides comprehensive protection against the risks of loss or damage of goods during sea, air, and land transportation.

Marine Cargo sendiri adalah produk asuransi pengangkutan barang yang memberikan perlindungan menyeluruh terhadap risiko kerugian atau kerusakan barang dalam perjalanan laut, udara dan darat.

4. Senior Manager Development Program

4. *Senior Manager Development Program*

The theme of this program was "Nurturing the Business," consisting of several topics such as design thinking and corporate business plans. The program was facilitated by a team from the International Business School IPMI, a pioneer in Master of Business Administration (MBA) education in Indonesia since 1984. Therefore, the

Tema program ini adalah "Nurturing the Business" yang terdiri dari beberapa topik seperti *design thinking* dan *corporate business plan*. Program ini difasilitasi oleh tim dari International Business School IPMI. IPMI yang telah berdiri sejak tahun 1984 adalah pionir pendidikan Master of Business Administration (MBA) di Indonesia sehingga



5. Leading Collaboratively for Sustainable Growth Cohort 4

trainers for this training program were undoubtedly experienced in both the business and executive worlds.

The program was running for seven days on August 2-4, 8, 9, 15, and 22, 2022. This training program aimed to develop sustainable training designed to strengthen the competencies of leaders comprehensively. Consistent with the program's name, the program's participants were Senior Manager-level employees.

Para pengajar pada program pelatihan ini sudah pasti memiliki latar belakang pengalaman yang mumpuni baik di dunia bisnis maupun eksekutif.

Program ini berlangsung selama tujuh hari pada tanggal 2-4, 8, 9, 15, dan 22 Agustus 2022. Tujuan dari program pelatihan ini adalah untuk pengembangan pelatihan berkelanjutan yang dirancang untuk memperkuat kompetensi para pemimpin dalam dimensi yang komprehensif. Sesuai dengan nama program pelatihannya, peserta dari program ini adalah karyawan level *Senior Manager*.

5. *Leading Collaboratively for Sustainable Growth Cohort 4*



The fourth Leading Collaboratively for Sustainable Growth (LCSG) program was facilitated by the Center for Creative Leadership (CCL), an international non-profit educational institution dedicated to leadership research and training. The CCL's faculty and staff

Program *Leading Collaboratively for Sustainable Growth* (LCSG) ke empat ini difasilitasi oleh Center for Creative Leadership (CCL). CCL adalah lembaga pendidikan internasional, nirlaba, yang ditujukan untuk penelitian dan pelatihan kepemimpinan. Para dosen dan staf CCL

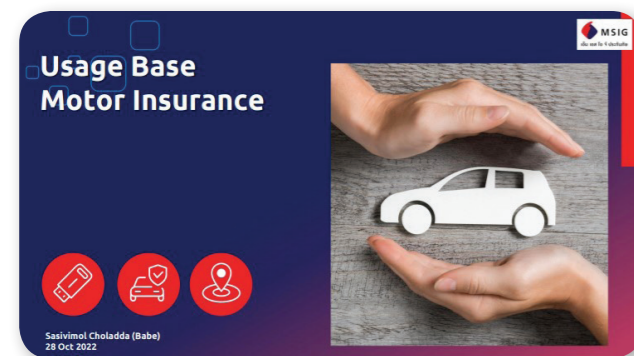
conducted research, produced publications, and provided programs and products for leaders and organizations in all sectors of society.

The program consisted of three modules over nine months, with an assessment in the tenth month. The main objective of the LCSG program was to ensure the sustainability of leadership learning (as a selected participant in this program) at MSIG Indonesia in the long term.

Another objective of this program was:

1. Achieve business performance results through personal effectiveness, leading strategically, and collaborating as a leadership team.
2. Develop talent and understand how to build a high-performing team.

6. Training at a Regional Level - Cross BU Collaboration and Sharing Webinar on "How to Develop and Grow Digital Business"



The aim of this regional cross-Business Unit (BU) training activity was to share knowledge and collaborate in a webinar event, focusing on developing knowledge and insights and fostering digital business. This webinar occurred over two days, October 27-28, 2022.

This webinar discusses three topics: Digital Business Development, Travel Insurance: Partnership & Airline Business, and Usage-Based Motor Insurance.

Through this event, it was hoped that more Business Units would advance to share their innovations with their respective regions. This way, all Business Units could learn from each other and generate even more synergy.

melakukan penelitian, menghasilkan publikasi, serta menyediakan program dan produk bagi para pemimpin dan organisasi di semua sektor masyarakat.

Program ini terdiri dari tiga modul yang dilaksanakan selama sembilan bulan dengan penilaian pada bulan ke-10. Tujuan utama dari program LCSG adalah untuk memastikan keberlanjutan pembelajaran pemimpin (sebagai peserta yang terpilih untuk mengikuti program ini) di MSIG Indonesia dalam jangka panjang.

Tujuan lain dari program ini adalah:

1. Mencapai hasil kinerja bisnis melalui efektivitas pribadi, memimpin secara strategis, dan berkolaborasi sebagai tim kepemimpinan.
2. Mengembangkan bakat dan memahami bagaimana cara mewujudkan tim yang berkinerja tinggi.

6. Pelatihan Tingkat Regional - Cross BU Collaboration and Sharing Webinar on "How to Develop and Grow Digital Business"



Kegiatan pelatihan regional lintas Unit Bisnis (BU) ini bertujuan untuk berbagi ilmu dan berkolaborasi di dalam acara webinar, mengenai bagaimana mengembangkan pengetahuan dan wawasan dan sekaligus untuk menumbuhkan bisnis digital. Webinar ini berlangsung selama dua hari yaitu pada tanggal 27-28 Oktober 2022.

Terdapat tiga topik yang dibahas pada webinar ini, yaitu *Digital Business Development*, *Travel Insurance: Partnership & Airline Business* dan *Usage Base Motor Insurance*.

Melalui acara ini, diharapkan kedepannya akan lebih banyak Unit Bisnis yang maju untuk berbagi inovasi dengan wilayahnya masing-masing. Sehingga seluruh Unit Bisnis dapat saling belajar untuk menghasilkan lebih banyak lagi sinergi bersama.

7. Training on Vehicle Technology Supporting Driving Comfort and Safety

7. Pelatihan Teknologi Kendaraan Pendukung Kenyamanan dan Keselamatan Berkendara



This training took place on December 23, 2022. The event was facilitated by MSIG Indonesia's motor vehicle claims team. The participants were all employees from the motor vehicle claims department.

This event aimed to socialize and provide training related to vehicle technology that supports comfort and safety while driving, where vehicle comfort and safety systems are becoming increasingly advanced.

The material presented in this training included information on supporting technologies in the latest vehicles, such as an explanation of the Adaptive Cruise Control feature, which allows a vehicle to maintain a safe distance from the one in front.

The participants who attended the training gave positive feedback as they acquired comprehensive knowledge about vehicle technology.

Pelatihan ini dilaksanakan pada tanggal 23 Desember 2022. Acara ini difasilitasi oleh tim klaim kendaraan bermotor MSIG Indonesia. Peserta yang mengikuti adalah seluruh karyawan dari departemen klaim kendaraan bermotor.

Tujuan acara ini diadakan adalah untuk mensosialisasikan dan memberikan pelatihan terkait dengan teknologi kendaraan yang digunakan untuk mendukung kenyamanan dan keselamatan dalam berkendara, dimana saat ini sistem kenyamanan dan keselamatan kendaraan semakin maju.

Materi yang disampaikan pada pelatihan ini mengenai informasi teknologi-teknologi pendukung yang terdapat pada kendaraan terbaru, seperti contoh penjelasan mengenai fitur *Adaptive Cruise Control*, yang memungkinkan mobil menjaga jarak dengan kendaraan di depan.

Peserta yang telah mengikuti pelatihan ini memberikan evaluasi yang baik karena mendapatkan pengetahuan yang *proper* mengenai teknologi pada kendaraan.

8. Employee Voice Survey (EVS)



MSIG Indonesia conducts an Employee Voice Survey every two years to gather employees' opinions and measure their level of engagement.

Based on the results of the EVS, there are specific areas that require attention. This activity is an action plan or follow-up to the results of the Employee Voice Survey, which primarily aims to enhance teamwork, collaboration, and employee engagement.

8. Employee Voice Survey (EVS)



Setiap dua tahun sekali, MSIG Indonesia mengadakan *Employee Voice Survey* untuk mengetahui pendapat karyawan dan mengukur level *engagement* karyawan.

Dari hasil EVS itu kemudian ada input area yang perlu mendapatkan perhatian. Kegiatan ini adalah *action plan* atau *follow up* dari hasil *employee voice survey* yang sebagian besar bertujuan untuk meningkatkan kerja sama tim, kolaborasi dan *employee engagement*.

BRANDING ACTIVITIES

KEGIATAN BRANDING

1. Optimization of Social Media Usage



As part of our efforts to enhance brand awareness, strengthen the relationship between the company and the public, and provide information on insurance and MSIG Indonesia products, we are present and maximizing the use of social media. We are present on various social media platforms, such as Facebook, Instagram, Twitter, and LinkedIn, to engage in intensive communication with our loyal customers of MSIG Indonesia. As two-way communication, we also use social media to listen to customer needs, proactively adapt to new trends, respond to customer questions, and create innovations based on feedback received to provide security and peace of mind through global insurance and financial services.

The content we present on social media revolves around lifestyle tips, information on insurance products, promotions such as discounts during special occasions, and company activities. We also conducted several social media activities through Instagram Live, with the following topics:

1. Optimalisasi Penggunaan Media Sosial



Sebagai bagian dari upaya meningkatkan kesadaran merek dan meningkatkan hubungan antara perusahaan dengan publik, serta memberikan informasi-informasi tentang asuransi dan produk MSIG Indonesia, kami hadir dan mengoptimalkan penggunaan media sosial secara maksimal. Adapun kami hadir pada beberapa platform media sosial, seperti Facebook, Instagram, Twitter, dan juga LinkedIn, untuk menjalin komunikasi yang intens dengan para pelanggan setia MSIG Indonesia. Sebagai bentuk komunikasi dua arah, media sosial ini juga kami pergunakan untuk mendengarkan kebutuhan pelanggan, proaktif mengadaptasi tren baru, memberikan tanggapan atas pertanyaan pelanggan, serta menciptakan inovasi atas masukan-masukan yang diterima dalam rangka memberikan keamanan dan ketenangan pikiran melalui usaha asuransi dan jasa keuangan global.

Konten media sosial yang kami sajikan adalah seputar gaya hidup & tip, informasi produk asuransi, promosi berupa diskon pada momen tertentu, serta kegiatan perusahaan. Kami juga melakukan beberapa kegiatan sosial media melalui Instagram Live, dengan topik sebagai berikut:

- IG Live Dare to Dream with Merry Riana
- IG Live Breaking the Stereotype: Career Women Who Are Great at Work & Home with Rahne Putri
- IG Live "Bincang GNOTA bersama MSIG Indonesia: Mengulik Kelas Kreatif Keanekaragaman Hayati"
- IG Live Discover the Untold Story of Amazing Traveling! with Trinity Traveler
- IG Live The Art of Financial Planning with Fellexandro Ruby

As a form of our company's initiative to preserve the earth's future, we also provide content on environmental issues and biodiversity conservation. We hope that more people will pay greater attention and take real action to protect the vital assets of the present and future generations.

2. Digital Marketing Activities



The rapid advancement of technology has shifted how businesses market their products. Digital marketing has become one of the most popular marketing methods today. It is not only able to reach a wider audience but is also considered more effective in targeting specific audiences based on their characteristics and needs. Furthermore, customers' access to product information through digital platforms can be faster and accessible anytime and anywhere. Recognizing this phenomenon, we continuously strive to optimize digital marketing to expand the recognition of MSIG Indonesia products to the public. Some digital marketing channels we

- IG Live Dare to Dream with Merry Riana
- IG Live Breaking the Stereotype: Career Women Who Are Great at Work & Home with Rahne Putri
- IG Live Bincang GNOTA bersama MSIG Indonesia: Mengulik Kelas Kreatif Keanekaragaman Hayati
- IG Live Discover the Untold Story of Amazing Traveling! with Trinity Traveler
- IG Live The Art of Financial Planning with Fellexandro Ruby

Lalu sebagai bentuk inisiatif perusahaan dalam menjaga masa depan bumi, kami juga menghadirkan konten tentang isu-isu lingkungan dan pelestarian keanekaragaman hayati. Harapannya, akan semakin banyak orang yang memberikan perhatian lebih dan melakukan aksi nyata dalam menjaga aset penting generasi masa kini dan masa mendatang.

2. Kegiatan Pemasaran Digital



Perkembangan teknologi yang semakin pesat, telah menggeser cara pelaku bisnis dalam memasarkan produknya. Salah satu cara pemasaran yang menjadi primadona saat ini adalah pemasaran digital. Selain karena dapat menjangkau publik yang lebih luas, pemasaran digital juga dinilai lebih efektif karena dapat menyasar publik yang lebih spesifik sesuai dengan karakteristik dan kebutuhan pelanggan yang dituju. Dan lagi, akses pelanggan terhadap informasi produk melalui platform digital juga bisa lebih cepat dan dapat diakses kapan pun serta di mana pun. Menyadari fenomena ini, kami terus berupaya untuk mengoptimalkan penggunaan pemasaran

utilize include the MSIG Online e-commerce platform, Search Engine Marketing (SEM), and Search Engine Optimization (SEO).

During significant celebrations, we take advantage of these moments to present more engaging digital marketing content to our customers, such as:

- Chinese New Year
- Eid al-Fitr
- Indonesian Independence Day
- Insurance Day
- and others.

3. MSIG Indonesia Launched the MSIG Mobile Application a Practical Solution for Insurance Convenience



Launched on March 28, 2022, this one-stop insurance solutions platform provides easy access to various general insurance needs, such as insurance product information tailored to individual needs, product purchases, claims submission, insurance management, and related contact information. With its borderless concept, all information available in the application can be accessed anytime and anywhere.

digital dalam rangka memperluas pengenalan produk-produk MSIG Indonesia kepada masyarakat. Beberapa saluran pemasaran digital yang kami pergunakan adalah platform e-commerce MSIG Online, Search Engine Marketing (SEM), dan Search Engine Optimization (SEO).

Momen-momen perayaan besar kami manfaatkan untuk menghadirkan konten pemasaran digital yang lebih menarik bagi pelanggan, di antaranya:

- Tahun Baru Imlek
- Hari Raya Idul Fitri
- Hari Kemerdekaan Republik Indonesia
- Hari Asuransi
- dsb.

3. Peluncuran Aplikasi MSIG Mobile, Solusi Praktis untuk Kemudahan Berasuransi

MSIG Indonesia meluncurkan aplikasi MSIG Mobile, a one-stop insurance solutions platform, pada tanggal 28 Maret 2022. Aplikasi ini memberikan kemudahan untuk mengakses berbagai kebutuhan asuransi umum seperti informasi produk asuransi sesuai kebutuhan, pembelian produk, pengajuan klaim, pengelolaan asuransi yang dimiliki, sampai dengan informasi kontak terkait produk-produk asuransi. Dengan konsep borderless, di mana semua informasi yang tersedia dalam aplikasi ini dapat diakses kapan saja dan di mana saja. Fitur-fitur disajikan secara simpel dengan informasi yang diperbarui secara real-time.

Features are presented simply with real-time updates. Innovative features in MSIG Mobile include:

- **Buying Insurance Motor and Travel.** Product information about motor vehicles and travel needs can be viewed in detail.
- **E-Quotation.** This feature provides convenience for personal MSIG Indonesia insurance policyholders to manage their insurance policies.
- **Claim Phone & Notification.** All telephone numbers related to personal and commercial insurance claims are fully provided in this feature.
- **Check Point.** Users with certain insurance products can participate in the Loyalty Program, available only on MSIG Mobile.
- **News and Video Information.** This feature lets customers read the latest news about MSIG Indonesia and watch virtual information through the provided videos.

As a platform that connects various previously owned systems, MSIG Mobile offers a practical, fast, and supports high mobility. In the future, MSIG Indonesia will continuously update the information, features, and appearance within the application periodically to enhance the user experience.

4. Sponsor AAUI International Insurance Seminar (IIS)



As a regular form of contribution to the growth of the insurance industry, MSIG Indonesia acted as a sponsor for the International Insurance Seminar (IIS) 8th edition initiated by the General Insurance Association of Indonesia (AAUI). The event, held on March 29,

Fitur-fitur inovatif yang tersedia dalam MSIG Mobile antara lain:

- **Buying Insurance Motor and Travel.** Berbagai macam informasi produk yang sesuai kebutuhan terkait kendaraan bermotor dan perjalanan dapat dilihat lengkap.
- **E-Quotation.** Fitur ini memberikan kemudahan bagi pemilik asuransi personal MSIG Indonesia untuk mengelola asuransi yang mereka miliki.
- **Claim Phone & Notification.** Semua nomor telepon terkait pengajuan klaim untuk produk asuransi personal maupun komersial secara lengkap disediakan dalam fitur ini.
- **Check Point.** Para pengguna aplikasi yang telah memiliki produk asuransi tertentu, dapat mengikuti *Loyalty Program* yang hanya tersedia di MSIG Mobile.
- **News and Video Information.** Dalam fitur ini, pelanggan dapat membaca berita terbaru mengenai MSIG Indonesia dan menonton informasi virtual melalui video-video yang disediakan.

Sebagai platform yang mengoneksikan berbagai sistem yang telah dimiliki sebelumnya, MSIG Mobile menawarkan pengalaman yang praktis, cepat, dan mendukung mobilitas tinggi para pelanggan dan calon pelanggan. Kedepannya, MSIG Indonesia akan terus memperbarui informasi, fitur, serta tampilan di dalamnya secara berkala demi meningkatkan kenyamanan penggunaan aplikasi.

4. Sponsor AAUI International Insurance Seminar (IIS)



Sebagai bentuk partisipasi rutin dalam berkontribusi terhadap pertumbuhan industri asuransi, MSIG Indonesia bertindak sebagai sponsor acara dalam penyelenggaraan International Insurance Seminar (IIS) ke-8 yang diinisiasi oleh Asosiasi Asuransi Umum Indonesia (AAUI). Acara ini

2022, with the theme "Capturing Sustainability & Competitiveness: Response to Global Change," aims not only to promote the growth of the insurance industry but also to bring a positive impact to the economy in realizing Indonesia's vision of progress. The seminar, which was held offline, had specific goals related to the growth of the insurance industry.

5. Inauguration of the Waste – Aware Digital Village, Collaboration between MSIG Indonesia and Sinarmas MSIG Life Insurance with Smash.id



MSIG Indonesia and Asuransi Jiwa Sinarmas MSIG collaborated with Smash.id in providing Smart Drop Boxes as part of a digital-based waste management program in six villages/sub-district in Bandung Regency, namely, Cipagalo Village, Dayeukolot Village, Bojongsoang Village, Wangisagara Village, Wargamekar Village, and Baleendah Village. This program was inaugurated on August 12, 2022, and is a form of corporate social responsibility (CSR) for the community and the environment while also aiming to increase a waste-aware culture for the community. Inaugurated close to the Republic of Indonesia's independence day, this initiative also shows efforts to change for a better future through routine daily sorting of waste.

MSIG Indonesia continues to play a role in preserving the ecosystems that are needed by the planet to slow down the rate of climate change. Facilitating and

digelar pada tanggal 29 Maret 2022, dengan mengusung tema "Capturing Sustainability & Competitiveness: Response to Global Change". Selain memiliki tujuan khusus terkait dengan pertumbuhan industri asuransi, seminar yang berlangsung secara *offline* ini juga bertujuan untuk membawa pengaruh positif bagi ekonomi untuk mewujudkan visi Indonesia maju.

5. Peresmian Desa Digital Sadar Sampah, Kerja Sama antara MSIG Indonesia dan Asuransi Jiwa Sinarmas MSIG bersama Smash.id

MSIG Indonesia dan Asuransi Jiwa Sinarmas MSIG berkolaborasi bersama Smash.id dalam penyediaan *Smart Drop Box* sebagai bagian dari program pengelolaan sampah berbasis digital di enam desa/kelurahan Kabupaten Bandung yakni, Desa Cipagalo, Desa Dayeukolot, Desa Bojongsoang, Desa Wangisagara, Kelurahan Wargamekar, dan Kelurahan Baleendah. Program ini diresmikan pada tanggal 12 Agustus 2022 dan merupakan bentuk tanggung jawab sosial perusahaan atau *Corporate Social Responsibility (CSR)* bagi masyarakat serta lingkungan, sekaligus bertujuan meningkatkan budaya sadar sampah bagi masyarakat. Diresmikan berdekatan dengan hari kemerdekaan Republik Indonesia, inisiatif ini sekaligus menunjukkan upaya perubahan untuk masa depan yang lebih baik melalui rutin memilah sampah sehari-hari.

MSIG Indonesia terus mengambil peran dalam melestarikan ekosistem yang diperlukan oleh planet ini untuk memperlambat laju perubahan iklim. Memfasilitasi

educating the public about the importance of sorting and processing waste properly is one of the steps we take in running the company's campaign as an effort to provide protection for biodiversity which is a guarantee for a sustainable future.

Together with Smash.id, which is a provider of integrated waste management applications in Indonesia, MSIG Indonesia and Asuransi Jiwa Sinarmas MSIG presented the Smart Drop Box, which is expected to help make the waste management process easier and more effective. This digital technology-based trash bin is equipped with a barcode scanner that allows people to get conversions in the form of points to spend by collecting waste. Then, the collected waste will be processed by the nearest Waste Bank so that it can be recycled and turned into goods of economic value. However, not all waste can be recycled or reused, so the first thing that must be done is to minimize the production of this waste. Realizing this, MSIG Indonesia and Asuransi Jiwa Sinarmas MSIG contribute by implementing sustainable living in their daily work through paper-efficient and plastic-wise work methods such as using drink tumblers, as well as reducing employee travel carbon emissions by implementing work from anywhere. It is hoped that this collaboration in creating a Waste-Aware Digital Village in Bandung Regency will be a joint solution and contribute to creating a better life now and in the future.

6. Sponsor Indonesia Rendezvous



serta mengedukasi masyarakat akan pentingnya memilah dan mengolah sampah dengan baik menjadi salah satu langkah yang kami ambil dalam menjalankan kampanye perusahaan sebagai upaya memberikan perlindungan terhadap keanekaragaman hayati yang merupakan jaminan bagi masa depan berkelanjutan.

Bersama dengan Smash.id yang merupakan penyedia aplikasi terintegrasi manajemen persampahan di Indonesia, MSIG Indonesia dan Asuransi Jiwa Sinarmas MSIG menghadirkan *Smart Drop Box* yang diharapkan dapat membantu proses pengelolaan sampah agar lebih mudah dan efektif. Tempat sampah berbasis teknologi digital ini dilengkapi dengan pemindai *barcode* yang memungkinkan masyarakat mendapatkan konversi berupa poin untuk dibelanjakan dengan mengumpulkan sampah. Kemudian, sampah yang terkumpul akan diolah oleh Bank Sampah terdekat agar dapat didaur ulang serta dijadikan barang bernilai ekonomi. Namun, tidak semua sampah dapat didaur ulang atau digunakan kembali, maka hal pertama yang harus dilakukan adalah meminimalisir produksi sampah tersebut. Menyadari hal ini, MSIG Indonesia dan Asuransi Jiwa Sinarmas MSIG berkontribusi dengan penerapan *sustainable living* dalam pekerjaan sehari-hari melalui cara kerja yang hemat kertas dan bijak plastik seperti menggunakan *tumbler* minuman, serta mengurangi emisi karbon perjalanan karyawan dengan penerapan *work from anywhere*. Kolaborasi dalam mewujudkan Desa Digital Sadar Sampah di Kabupaten Bandung ini diharapkan dapat menjadi solusi bersama dan berkontribusi dalam mewujudkan kehidupan yang lebih baik kini dan masa yang akan datang.

6. Sponsor Indonesia Rendezvous

To continue introducing brands and participate in the progress of the insurance industry, MSIG Indonesia participated in becoming a sponsor of AAUI Indonesia Rendezvous, which was held in Bali from 12 – 15 October 2022. After two years of hiatus due to the Covid-19 pandemic, Indonesia Rendezvous was held again with the theme "Toward Sustainable Future and Inclusive Growth." The event was attended by 500 participants from 13 countries, some of whom were from Indonesia, Germany, Hong Kong, England, America, etc.

7. Jak-Japan Matsuri 2022



In 2022, after a hiatus of several years due to the pandemic, MSIG Indonesia participated once again in the Jak-Japan Matsuri. This time, MSIG Indonesia brought forth the theme "Financial Literacy & Biodiversity for Our Sustainable Future." Aligned with the company's mission for sustainability, where we realize the importance of biodiversity in human life, coinciding with the Financial Inclusion Month in October every year, as an insurance company, we also aim to support the increase of awareness regarding financial inclusion. We believe that every member of society has access to various quality formal financial services in order to improve the welfare of society.

Jak-Japan Matsuri 2022 was held on October 14-16, 2022, at Atrium Level 1, FX Sudirman, South Jakarta. Various creative activities and games were prepared to not only entertain visitors but also remind them of their responsibility to protect biodiversity and increase awareness of the financial instruments available to be maximized for the sustainability of our future lives.

Untuk terus memperkenalkan merek dan berpartisipasi dalam kemajuan industri asuransi, MSIG Indonesia turut serta menjadi sponsor AAUI Indonesia Rendezvous yang diadakan di Bali, 12 – 15 Oktober 2022. Setelah dua tahun vakum akibat pandemi Covid-19, Indonesia Rendezvous kembali digelar dengan mengangkat tema "Toward Sustainable Future and Inclusive Growth". Acara ini dihadiri oleh 500 peserta dari 13 negara, beberapa di antaranya dari Indonesia, Jerman, Hongkong, Inggris, Amerika, dll.

7. Jak-Japan Matsuri 2022

Setelah sempat rehat beberapa tahun karena pandemi, di tahun 2022 MSIG Indonesia kembali berpartisipasi dalam Jak-Japan Matsuri. Kali ini, MSIG Indonesia mengangkat tema "Financial Literacy & Biodiversity for Our Sustainable Future". Sejalan dengan misi keberlanjutan perusahaan di mana kami menyadari pentingnya peran keanekaragaman hayati dalam hidup manusia, bertepatan dengan Bulan Inklusi Keuangan yang jatuh di bulan Oktober setiap tahunnya, sebagai perusahaan asuransi, kami juga ingin mendukung peningkatan kesadaran mengenai inklusi keuangan. Kami meyakini setiap anggota masyarakat mempunyai akses terhadap berbagai layanan keuangan formal yang berkualitas dalam rangka meningkatkan kesejahteraan masyarakat.

Jak-Japan Matsuri 2022 diselenggarakan pada tanggal 14 – 16 Oktober 2022 di Atrium Level 1, FX Sudirman, Jakarta Selatan. Beragam aktivitas dan permainan kreatif disiapkan untuk membuat pengunjung tidak hanya terhibur namun juga teringat akan tanggung jawab untuk melindungi keanekaragaman hayati serta lebih sadar mengenai instrumen keuangan yang tersedia untuk dimaksimalkan demi keberlanjutan hidup kita di masa depan.



8. Blog Competition on Biodiversity

2022 was the third time that MSIG Indonesia held a blog competition about biodiversity as part of the company's campaign to protect the future of the earth. This competition was held in October – November 2022 and was successfully attended by 32 bloggers. With the theme "Conservation of Biodiversity, Adaptation to Climate Change," this activity was expected to be able to increase public awareness and participation to take part in environmental preservation, especially in the midst of climate change, whose impacts are increasingly being felt today. Three winners have been selected through an objective selection based on several established criteria, including the articles presented that are informative, creative, and original.

8. Kompetisi Blog tentang Keanekaragaman Hayati

Tahun 2022 merupakan ketiga kalinya MSIG Indonesia menyelenggarakan kompetisi blog tentang keanekaragaman hayati sebagai bagian dari kampanye perusahaan dalam menjaga masa depan bumi. Kompetisi ini diadakan pada bulan Oktober – November 2022 dan berhasil diikuti oleh 32 orang *blogger*. Dengan mengangkat tema "Pelestarian Keanekaragaman Hayati, Adaptasi terhadap Perubahan Iklim", kegiatan ini diharapkan mampu meningkatkan kesadaran dan partisipasi masyarakat untuk mengambil bagian dalam pelestarian lingkungan, khususnya di tengah perubahan iklim yang semakin terasa dampaknya saat ini. Tiga orang pemenang telah terpilih melalui seleksi yang objektif berdasarkan beberapa kriteria yang ditetapkan, antara lain artikel yang disajikan bersifat informatif, kreatif, dan orisinal.

9. Supporting the Development of Electric Vehicles in Indonesia

MSIG Indonesia took part in a seminar held by the Financial Services Authority (OJK) online entitled "Opportunities and Challenges of the Financial Services Industry in Supporting Battery-Based Electric Motorized Vehicles (KBLBB) Financing." This event was held on 17 November 2022 as a form of support from the financial services sector for the government's plan to campaign for the use of electric cars. Aside from the insurance sector, OJK also presented speakers from regulators, associations, and practitioners working in the banking and financing sectors to be able to provide a comprehensive presentation to the public on the process of developing electric vehicle projects in Indonesia.

9. Mendukung Pengembangan Kendaraan Listrik di Indonesia

MSIG Indonesia mengambil bagian dalam seminar yang digelar oleh Otoritas Jasa Keuangan (OJK) secara daring bertajuk "Peluang dan Tantangan Industri Jasa Keuangan dalam Mendukung Pembiayaan Kendaraan Bermotor Listrik Berbasis Baterai (KBLBB)". Acara ini diselenggarakan pada tanggal 17 November 2022 sebagai bentuk dukungan dari sektor jasa keuangan atas rencana pemerintah dalam mengkampanyekan penggunaan mobil listrik. Selain dari Sektor asuransi, OJK turut menghadirkan narasumber yang berasal dari latar belakang regulator, asosiasi, hingga praktisi yang bergerak di sektor perbankan, dan pembiayaan untuk dapat memberikan pemaparan yang bersifat komprehensif kepada masyarakat atas proses pembangunan proyek kendaraan listrik di Indonesia.



Mr. Bernard Wanandi, Vice President Director of MSIG Indonesia, attended and gave a presentation regarding the opportunities and challenges of MSIG Indonesia in providing KBLBB insurance. MSIG Indonesia has committed to supporting the government's plans for the development of electric vehicles in Indonesia. This commitment can be seen from the company's business portfolio, which has insured KBLBB for passenger cars and two wheels, including electric vehicle batteries and Public Electric Vehicle Charging Stations (SPKLU).

With all the challenges that exist, MSIG Indonesia remains optimistic about the development of electric vehicles in Indonesia. The government's commitment to accelerating infrastructure development for electric vehicles, as well as solid support from regulators, associations, and business practitioners, are the main keys to the success of the idea of using electric vehicles.

Bapak Bernard Wanandi selaku Wakil Presiden Direktur MSIG Indonesia, hadir dan memberikan pemaparan terkait peluang serta tantangan MSIG Indonesia dalam memberikan asuransi KBLBB. MSIG Indonesia telah berkomitmen untuk mendukung rencana pemerintah dalam pengembangan kendaraan listrik di Indonesia. Komitmen ini terlihat dari portofolio bisnis perusahaan yang sudah mengasuransikan KBLBB untuk mobil penumpang dan roda dua, termasuk baterai kendaraan listrik dan Stasiun Pengisian Kendaraan Listrik Umum (SPKLU).

Dengan segala tantangan yang ada, MSIG Indonesia tetap optimis akan perkembangan kendaraan listrik di Indonesia. Komitmen pemerintah dalam percepatan pembangunan infrastruktur untuk kendaraan listrik, serta dukungan yang solid dari regulator, asosiasi, dan praktisi bisnis merupakan kunci utama keberhasilan dari gagasan penggunaan kendaraan listrik.



10. Caddy Lotus Lake Uniform Sponsor

As an effort to introduce the MSIG Indonesia brand to a more specific public sphere, MSIG Indonesia once again acts as a sponsor for the Lotus Lake (Karawang Sports Center) caddie uniform. The high interest in golf activities presents a potential opportunity for MSIG Indonesia to promote the company's brand there.

10. Sponsor Seragam Caddie Lotus Lake

Sebagai upaya untuk memperkenalkan merek MSIG Indonesia pada lingkup *public* yang lebih spesifik, MSIG Indonesia kembali bertindak sebagai sponsor seragam *caddie* untuk Lotus Lake (Karawang Sports Center). Tingginya peminat olahraga golf, membuat kegiatan tersebut berpotensi bagi MSIG Indonesia dalam memperkenalkan merek perusahaan di sana.

11. Participate in National Online Shopping Day

11. Berpartisipasi dalam Hari Belanja Online Nasional



Online shopping has become a common activity among the majority of the digital era society. In addition to its practicality, online shopping is popular because it offers various attractive discount promotions, such as on National Online Shopping Day (Harbolnas). Harbolnas is a celebration day to encourage and educate the community about the convenience of online shopping. First introduced in 2012 by e-commerce companies in Indonesia, generally members of the Indonesian E-commerce Association (IdeA).

MSIG Indonesia has once again participated in this annual event by offering premium discounts for every purchase of Personal Accident Insurance, Travel Insurance, Safe Homecoming Insurance, Motor Vehicle Insurance, and Ladies Car Protection. It is hoped that this event will encourage public awareness of the importance of preparing insurance to protect oneself and assets.

Berbelanja secara daring telah menjadi aktivitas yang lumrah dilakukan oleh mayoritas masyarakat era digital. Disamping praktis, belanja daring diminati karena menawarkan beragam promo diskon menarik, seperti pada Hari Belanja Online Nasional (Harbolnas). Harbolnas merupakan hari perayaan untuk mendorong dan mengedukasi masyarakat mengenai kemudahan berbelanja daring. Dicituskan pertama kali pada tahun 2012 oleh perusahaan-perusahaan e-commerce di Indonesia yang umumnya tergabung di Asosiasi E-commerce Indonesia (IdeA).

MSIG Indonesia kembali berpartisipasi pada acara tahunan ini dengan memberikan diskon premium untuk setiap pembelian produk Asuransi Kecelakaan Diri, Asuransi Perjalanan, Asuransi Mudik Aman, Asuransi Kendaraan Bermotor, serta Ladies Car Protection. Diharapkan dengan adanya kegiatan ini dapat mendorong kesadaran masyarakat akan pentingnya mempersiapkan asuransi untuk melindungi diri dan harta benda.

AUDITED FINANCIAL STATEMENTS
LAPORAN KEUANGAN YANG TELAH DIAUDIT



PT ASURANSI MSIG Indonesia
MS&AD



PT ASURANSI MSIG INDONESIA

LAPORAN POSISI KEUANGAN/STATEMENT OF FINANCIAL POSITION

(Dalam jutaan Rupiah, kecuali dinyatakan khusus/In millions of Rupiah unless otherwise specified)

	Catatan/ Notes	31 Desember/31 December		
		2022	2021	
ASET				ASSETS
Kas dan setara kas	4,5,23	556,526	505,983	Cash and cash equivalents
Piutang asuransi	4,6,23,24	907,399	721,789	Insurance receivables
Investasi	4,7,23	1,186,012	1,239,803	Investments
Piutang bunga	4,23	11,029	10,128	Interest receivables
Piutang lain-lain	4,23,24	7,550	5,495	Other receivables
Deposito berjangka wajib	4,8	26,000	26,000	Obligatory time deposit
Aset reasuransi:				Reinsurance assets:
Pemulihan reasuransi atas provisi untuk klaim yang belum diselesaikan	9	847,182	1,716,819	Reinsurance recoverable on provision for outstanding claims
Bagian reasurador atas provisi untuk premi yang belum merupakan pendapatan	10	939,883	697,843	Reinsurers' portion on provision for unearned premiums
Aset pajak tangguhan, neto	12	74,592	63,430	Deferred tax assets, net
Biaya akuisisi yang ditangguhkan, neto		23,819	27,851	Deferred acquisition costs, net
Aset tetap, neto		63,859	66,558	Fixed assets, net
Aset lain-lain	4	12,024	5,407	Other assets
JUMLAH ASET		4,655,875	5,087,106	TOTAL ASSETS
LIABILITAS DAN EKUITAS				LIABILITIES AND EQUITY
LIABILITAS				LIABILITIES
Utang asuransi	4,11,23,24	921,792	770,101	Insurance payables
Utang pajak penghasilan	12	4,214	9,863	Income tax payable
Akrua dan liabilitas lain-lain	4,24	111,352	76,244	Accruals and other liabilities
Provisi untuk premi yang belum merupakan pendapatan dan klaim yang belum diselesaikan:				Provision for unearned premiums and outstanding claims:
Klaim yang belum diselesaikan	4,9	1,097,382	1,949,775	Outstanding claims
Premi yang belum merupakan pendapatan	10	1,410,995	1,136,703	Unearned premiums
Liabilitas imbalan kerja	24	47,816	47,529	Employee benefits obligation
JUMLAH LIABILITAS		3,593,551	3,990,215	TOTAL LIABILITIES
EKUITAS				EQUITY
Modal saham	13	100,000	100,000	Share capital
Laba ditahan				Retained earnings
Telah ditentukan penggunaannya		40,000	40,000	Appropriated
Belum ditentukan penggunaannya		928,326	923,773	Unappropriated
(Kerugian) keuntungan belum direalisasi atas efek tersedia untuk dijual, neto	7	(6,002)	33,118	Unrealized (losses) gains on available-for-sale securities, net
JUMLAH EKUITAS		1,062,324	1,096,891	TOTAL EQUITY
JUMLAH LIABILITAS DAN EKUITAS		4,655,875	5,087,106	TOTAL LIABILITIES AND EQUITY

Lihat Catatan atas Laporan Keuangan, yang merupakan bagian tidak terpisahkan dari laporan keuangan.

See Notes to the Financial Statements, which form an integral part of these financial statements.

PT ASURANSI MSIG INDONESIA

LAPORAN LABA RUGI DAN PENGHASILAN KOMPREHENSIF LAIN/
STATEMENT OF PROFIT OR LOSS AND OTHER COMPREHENSIVE INCOME

(Dalam jutaan Rupiah, kecuali dinyatakan khusus/In millions of Rupiah, unless otherwise specified)

	Catatan / Notes	Tahun berakhir 31 Desember/ Year ended 31 December		
		2022	2021	
PENDAPATAN				REVENUE
Pendapatan premi neto:				Net premium income:
Premi bruto, setelah dikurangi diskon premi	14,24	2,428,280	1,761,555	Gross premiums, net of premiums discount
Perubahan provisi untuk premi yang belum merupakan pendapatan		(274,292)	69,961	Change in provision for unearned premiums
Beban reasuransi	15,24	(1,739,133)	(1,166,030)	Reinsurance cost
Beban reasuransi terkait perubahan premi yang belum merupakan pendapatan		242,040	(64,128)	Reinsurance cost attributable to the change in unearned premiums
Jumlah pendapatan premi		656,895	601,358	Total net premium income
Pendapatan komisi	16,24	170,840	131,848	Commission income
Pendapatan investasi	17	87,457	65,229	Investments income
Pendapatan lain-lain		5,749	4,415	Other income
JUMLAH PENDAPATAN		920,941	802,850	TOTAL REVENUE
BEBAN				EXPENSES
Beban klaim:				Claim expense:
Klaim bruto	18,24	(1,316,773)	(415,562)	Gross claims
Perubahan atas provisi untuk klaim yang belum diselesaikan		808,362	16,935	Change in provision for outstanding claims
Pemulihan dari reasuransi	19,24	1,095,248	229,214	Reinsurance recoveries
Perubahan pemulihan reasuransi atas provisi untuk klaim yang belum diselesaikan		(822,324)	(34,098)	Change in reinsurance recoverable on provision for outstanding claims
Jumlah beban klaim, neto		(235,487)	(203,511)	Total claim expense, net
Beban komisi	20,24	(153,761)	(135,667)	Commission expenses
Perubahan atas biaya akuisisi yang ditangguhkan, neto		(4,032)	14,295	Change in deferred acquisition costs, net
Beban operasional	21,24	(326,409)	(280,530)	Operating expenses
JUMLAH BEBAN		(719,689)	(605,413)	TOTAL EXPENSES
LABA SEBELUM PAJAK		201,252	197,437	PROFIT BEFORE TAX
BEBAN PAJAK PENGHASILAN	12	(28,973)	(28,754)	INCOME TAX EXPENSE
LABA BERSIH		172,279	168,683	NET PROFIT
PENGHASILAN KOMPREHENSIF LAIN				OTHER COMPREHENSIVE INCOME:
Pos yang tidak akan direklasifikasi ke laba rugi				Items that are not to be reclassified to profit or loss
Pengukuran kembali liabilitas imbalan pascakerja		1,227	(1,979)	Remeasurement of post-employment benefits obligation
Pajak atas penghasilan komprehensif lain	12	(270)	435	Tax on other comprehensive income
		957	(1,544)	
Pos yang akan direklasifikasi ke laba rugi				Items that are to be reclassified to profit or loss
Perubahan pada nilai wajar atas efek tersedia untuk dijual	7	(38,650)	(13,655)	Change in fair value of available-for-sale securities
Jumlah yang ditransfer ke laba rugi	7	(7,532)	(8,766)	Amounts transferred to profit or loss
Pajak atas penghasilan komprehensif lain	12	7,062	5,544	Tax on other comprehensive income
		(39,120)	(16,877)	
JUMLAH PENGHASILAN KOMPREHENSIF LAIN		(38,163)	(18,421)	TOTAL OTHER COMPREHENSIVE INCOME
JUMLAH LABA KOMPREHENSIF		134,116	150,262	TOTAL COMPREHENSIVE INCOME

Lihat Catatan atas Laporan Keuangan, yang merupakan bagian tidak terpisahkan dari laporan keuangan.

See Notes to the Financial Statements, which form an integral part of these financial statements.

PT ASURANSI MSIG INDONESIA

LAPORAN PERUBAHAN EKUITAS/ STATEMENT OF CHANGES IN EQUITY
(Dalam jutaan Rupiah, kecuali dinyatakan khusus/In millions of Rupiah, unless otherwise specified)

Catatan/ Notes	Modal Saham/ Share capital	Laba ditahan/Retained earnings		Keuntungan (kerugian) belum direalisasi atas aset keuangan tersedia untuk dijual, neto/ Unrealized gains (losses) on available-for-sale financial assets, net	Jumlah ekuitas/ Total Equity	
		Telah ditentukan penggunaannya/ Appropriated	Belum ditentukan penggunaannya/ Unappropriated			
Saldo per 31 Desember 2020	100,000	40,000	829,672	49,995	1,019,667	Balance as of 31 December 2020
Laba komprehensif - 2021						Comprehensive income - 2021
Laba bersih	-	-	168,683	-	168,683	Net profit
Perubahan pada nilai wajar atas efek tersedia untuk dijual, setelah pajak	-	-	-	(16,877)	(16,877)	Changes in fair value of available-for-sale securities, net of tax
Pengukuran kembali liabilitas imbalan pascakerja, setelah pajak	-	-	(1,544)	-	(1,544)	Remeasurement on post-employment benefits obligation, net of tax
Jumlah laba komprehensif			167,139	(16,877)	150,262	Total comprehensive income
Distribusi kepada pemegang saham - dividen tunai	22	-	(73,038)	-	(73,038)	Distribution to shareholders - cash dividends
Saldo per 31 Desember 2021	100,000	40,000	923,773	33,118	1,096,891	Balance as of 31 December 2021
Laba komprehensif - 2022						Comprehensive income - 2022
Laba bersih	-	-	172,279	-	172,279	Net profit
Perubahan pada nilai wajar atas efek tersedia untuk dijual, setelah pajak	-	-	-	(39,120)	(39,120)	Changes in fair value of available-for-sale securities, net of tax
Pengukuran kembali liabilitas imbalan pascakerja, setelah pajak	-	-	957	-	957	Remeasurement on post-employment benefits obligation, net of tax
Jumlah laba komprehensif			173,236	(39,120)	134,116	Total comprehensive income
Distribusi kepada pemegang saham - dividen tunai	22	-	(168,683)	-	(168,683)	Distribution to shareholders - cash dividends
Saldo per 31 Desember 2022	100,000	40,000	928,326	(6,002)	1,062,324	Balance as of 31 December 2022

Lihat Catatan atas Laporan Keuangan, yang merupakan bagian tidak terpisahkan dari laporan keuangan.

See Notes to the Financial Statements, which form an integral part of these financial statements.

PT ASURANSI MSIG INDONESIA

LAPORAN ARUS KAS/STATEMENT OF CASH FLOWS
(Dalam jutaan Rupiah, kecuali dinyatakan khusus/In millions of Rupiah, unless otherwise specified)

Catatan/ Notes	Tahun berakhir 31 Desember/ Year ended 31 December		
	2022	2021	
ARUS KAS DARI AKTIVITAS OPERASI:			CASH FLOWS FROM OPERATING ACTIVITIES:
Laba bersih tahun berjalan	172,279	168,683	Net profit for the year
Penyesuaian untuk:			Adjustments for:
Pendapatan bunga dari deposito berjangka dan efek utang	17	(54,431)	Interest income from time deposits and debt securities
Dividen dari efek ekuitas dan Reksadana	17	(20,951)	Dividends from equity securities and mutual funds
Beban dari investasi metode ekuitas	17	-	Expense from equity method investment
Pemulihan kerugian penurunan nilai atas aset keuangan, neto		(1,852)	Reversal of impairment losses on financial assets, net
Beban imbalan pascakerja		6,620	Post-employment benefits expense
Beban penyusutan aset tetap	21	25,994	Depreciation of fixed assets
Laba atas penjualan aset tetap, neto		(470)	Gain on sale of fixed assets, net
Beban bunga atas liabilitas sewa	21	1,954	Interest expense on lease liabilities
Keuntungan atas penjualan efek utang dan reksadana, neto	17	(7,532)	Gain on sale of debt securities and mutual funds, net
(Laba) rugi perubahan kurs mata uang asing, neto		(13,369)	Foreign exchange (gains) losses, net
Penalti pajak		67	Tax penalty
Pajak final atas pendapatan investasi	17	8,826	Final tax of investments income
Beban pajak penghasilan	12	28,973	Income tax expense
Perubahan pada:			Changes in:
Piutang asuransi		(183,757)	Insurance receivables
Aset reasuransi:			Reinsurance assets:
Pemulihan reasuransi atas provisi untuk klaim yang belum diselesaikan		869,637	Reinsurance recoverable on provision for outstanding claims
Bagian reasuradur atas provisi untuk premi yang belum merupakan pendapatan		(242,041)	Reinsurers' portion on provision for unearned premiums
Piutang lain-lain		(2,054)	Other receivables
Aset lain-lain		(6,430)	Other assets
Utang asuransi		151,689	Insurance payables
Provisi untuk premi yang belum merupakan pendapatan dan klaim yang belum diselesaikan		(578,101)	Provision for unearned premiums and outstanding claims
Biaya akuisisi yang ditangguhkan, neto		4,032	Deferred acquisition costs, net
Akrua dan liabilitas lain-lain		47,484	Accruals and other liabilities
Pembayaran imbalan pascakerja		(5,108)	Post-employment benefits paid
Pembayaran penalti pajak		(67)	Payments of tax penalty
Pendapatan bunga atas kas dan setara kas		7,453	Interest received from cash and cash equivalents
Pembayaran pajak penghasilan		(38,991)	Payments of income tax
Kas neto dari aktivitas operasi	169,854	277,159	Net cash from operating activities

Lihat Catatan atas Laporan Keuangan, yang merupakan bagian tidak terpisahkan dari laporan keuangan.

See Notes to the Financial Statements, which form an integral part of these financial statements.



Siddharta Widjaja & Rekan Registered Public Accountants

33rd Floor Wisma GKBI
28, Jl. Jend. Sudirman
Jakarta 10210
Indonesia
+62 (0) 21 574 2333 / 574 2888

Laporan Auditor Independen

No.: 00206/2.1005/AU.1/08/0848-3/1/IV/2023

Para Pemegang Saham,
Dewan Komisaris dan Direksi
PT Asuransi MSIG Indonesia:

Laporan Audit atas Laporan Keuangan

Opini

Kami telah mengaudit laporan keuangan PT Asuransi MSIG Indonesia ("Perseroan"), yang terdiri dari laporan posisi keuangan tanggal 31 Desember 2022, serta laporan laba rugi dan penghasilan komprehensif lain, laporan perubahan ekuitas, dan laporan arus kas untuk tahun yang berakhir pada tanggal tersebut, serta catatan, yang terdiri dari kebijakan akuntansi signifikan dan informasi penjelasan lainnya.

Menurut opini kami, laporan keuangan terlampir menyajikan secara wajar, dalam semua hal yang material, posisi keuangan Perseroan tanggal 31 Desember 2022, serta kinerja keuangan dan arus kasnya untuk tahun yang berakhir pada tanggal tersebut, sesuai dengan Standar Akuntansi Keuangan di Indonesia.

Basis Opini

Kami melaksanakan audit kami berdasarkan Standar Audit yang ditetapkan oleh Institut Akuntan Publik Indonesia. Tanggung jawab kami menurut standar tersebut diuraikan lebih lanjut dalam paragraf Tanggung Jawab Auditor terhadap Audit atas Laporan Keuangan pada laporan kami. Kami independen terhadap Perseroan berdasarkan ketentuan etika yang relevan dalam audit kami atas laporan keuangan di Indonesia, dan kami telah memenuhi tanggung jawab etika lainnya berdasarkan ketentuan tersebut. Kami yakin bahwa bukti audit yang telah kami peroleh adalah cukup dan tepat untuk menyediakan suatu basis bagi opini audit kami.

Independent Auditors' Report

No.: 00206/2.1005/AU.1/08/0848-3/1/IV/2023

The Shareholders,
Board of Commissioners and Board of Directors
PT Asuransi MSIG Indonesia:

Report on Audit of the Financial Statements

Opinion

We have audited the financial statements of PT Asuransi MSIG Indonesia ("the Company"), which comprise the statement of financial position as of 31 December 2022, the statements of profit or loss and other comprehensive income, changes in equity, and cash flows for the year then ended, and notes, comprising significant accounting policies and other explanatory information.

In our opinion, the accompanying financial statements present fairly, in all material respects, the financial position of the Company as of 31 December 2022, and its financial performance and its cash flows for the year then ended in accordance with Indonesian Financial Accounting Standards.

Basis for Opinion

We conducted our audit in accordance with Standards on Auditing established by the Indonesian Institute of Certified Public Accountants. Our responsibilities under those standards are further described in the Auditors' Responsibilities for the Audit of the Financial Statements section of our report. We are independent of the Company in accordance with the ethical requirements that are relevant to our audit of the financial statements in Indonesia, and we have fulfilled our other ethical responsibilities in accordance with these requirements. We believe that the audit evidence we have obtained is sufficient and appropriate to provide a basis for our opinion.



Informasi Lain

Manajemen bertanggung jawab atas informasi lain. Informasi lain terdiri dari informasi yang tercantum dalam Laporan Tahunan 2022, tetapi tidak mencantumkan laporan keuangan dan laporan auditor kami. Laporan Tahunan 2022 diharapkan akan tersedia bagi kami setelah tanggal laporan auditor ini.

Opini kami atas laporan keuangan tidak mencakup informasi lain, dan oleh karena itu, kami tidak menyatakan bentuk keyakinan apapun atas informasi lain tersebut.

Sehubungan dengan audit kami atas laporan keuangan, tanggung jawab kami adalah untuk membaca informasi lain yang teridentifikasi di atas, jika tersedia dan, dalam melaksanakannya, mempertimbangkan apakah informasi lain mengandung inkonsisten material dengan laporan keuangan atau pemahaman yang kami peroleh selama audit, atau mengandung kesalahan penyajian material.

Ketika kami membaca Laporan Tahunan 2022 Perseroan, jika kami menyimpulkan bahwa terdapat suatu kesalahan penyajian material di dalamnya, kami diharuskan untuk mengomunikasikan hal tersebut kepada pihak yang bertanggung jawab atas tata kelola Perseroan dan melakukan tindakan yang tepat berdasarkan peraturan perundang-undangan yang berlaku.

Tanggung Jawab Manajemen dan Pihak yang Bertanggung Jawab atas Tata Kelola terhadap Laporan Keuangan

Manajemen bertanggung jawab atas penyusunan dan penyajian wajar laporan keuangan tersebut sesuai dengan Standar Akuntansi Keuangan di Indonesia, dan atas pengendalian internal yang dianggap perlu oleh manajemen untuk memungkinkan penyusunan laporan keuangan yang bebas dari kesalahan penyajian material, baik yang disebabkan oleh kecurangan maupun kesalahan.

Dalam penyusunan laporan keuangan, manajemen bertanggung jawab untuk menilai kemampuan Perseroan dalam mempertahankan kelangsungan usahanya, mengungkapkan, sesuai dengan kondisinya, hal-hal yang berkaitan dengan kelangsungan usaha, dan menggunakan basis akuntansi kelangsungan usaha, kecuali manajemen memiliki intensi untuk melikuidasi Perseroan atau menghentikan operasi, atau tidak memiliki alternatif yang realistis selain melaksanakannya.

Pihak yang bertanggung jawab atas tata kelola bertanggung jawab untuk mengawasi proses pelaporan keuangan Perseroan.

Other Information

Management is responsible for the other information. The other information comprises the information included in the 2022 Annual Report, but does not include the financial statements and our auditors' report thereon. The 2022 Annual Report is expected to be made available to us after the date of this auditors' report.

Our opinion on the financial statements does not cover the other information and we do not express any form of assurance conclusion thereon.

In connection with our audit of the financial statements, our responsibility is to read the other information identified above when it becomes available and, in doing so, consider whether the other information is materially inconsistent with the financial statements or our knowledge obtained in the audit, or otherwise appears to be materially misstated.

When we read the Company's 2022 Annual Report, if we conclude that there is a material misstatement therein, we are required to communicate the matter to those charged with governance of the Company and take appropriate actions based on the applicable laws and regulation.

Responsibilities of Management and Those Charged with Governance for the Financial Statements

Management is responsible for the preparation and fair presentation of these financial statements in accordance with Indonesian Financial Accounting Standards, and for such internal control as management determines is necessary to enable the preparation of financial statements that are free from material misstatement, whether due to fraud or error.

In preparing the financial statements, management is responsible for assessing the Company's ability to continue as a going concern, disclosing, as applicable, matters related to going concern and using the going concern basis of accounting unless management either intends to liquidate the Company or to cease operations, or has no realistic alternative but to do so.

Those charged with governance are responsible for overseeing the Company's financial reporting process.

Tanggung Jawab Auditor terhadap Audit atas Laporan Keuangan

Tujuan kami adalah untuk memperoleh keyakinan memadai tentang apakah laporan keuangan secara keseluruhan bebas dari kesalahan penyajian material, baik yang disebabkan oleh kecurangan maupun kesalahan, dan untuk menerbitkan laporan auditor yang mencakup opini kami. Keyakinan memadai merupakan suatu tingkat keyakinan tinggi, namun bukan merupakan suatu jaminan bahwa audit yang dilaksanakan berdasarkan Standar Audit akan selalu mendeteksi kesalahan penyajian material ketika hal tersebut ada. Kesalahan penyajian dapat disebabkan oleh kecurangan maupun kesalahan dan dianggap material jika, baik secara individual maupun secara agregat, dapat diekspektasikan secara wajar akan memengaruhi keputusan ekonomi yang diambil oleh pengguna berdasarkan laporan keuangan tersebut.

Sebagai bagian dari suatu audit berdasarkan Standar Audit, kami menerapkan pertimbangan profesional dan mempertahankan skeptisisme profesional selama audit. Kami juga:

- Mengidentifikasi dan menilai risiko kesalahan penyajian material dalam laporan keuangan, baik yang disebabkan oleh kecurangan maupun kesalahan, mendesain dan melaksanakan prosedur audit yang responsif terhadap risiko tersebut, serta memperoleh bukti audit yang cukup dan tepat untuk menyediakan basis bagi opini kami. Risiko tidak terdeteksinya kesalahan penyajian material yang disebabkan oleh kecurangan lebih tinggi dari yang disebabkan oleh kesalahan, karena kecurangan dapat melibatkan kolusi, pemalsuan, penghilangan secara sengaja, pernyataan salah, atau pengabaian pengendalian internal.
- Memperoleh suatu pemahaman tentang pengendalian internal yang relevan dengan audit untuk mendesain prosedur audit yang tepat sesuai dengan kondisinya, tetapi bukan untuk tujuan menyatakan opini atas keefektifan pengendalian internal Perseroan.
- Mengevaluasi ketepatan kebijakan akuntansi yang digunakan serta kewajaran estimasi akuntansi dan pengungkapan terkait yang dibuat oleh manajemen.

Auditors' Responsibilities for the Audit of the Financial Statements

Our objectives are to obtain reasonable assurance about whether the financial statements as a whole are free from material misstatement, whether due to fraud or error, and to issue an auditors' report that includes our opinion. Reasonable assurance is a high level of assurance, but is not a guarantee that an audit conducted in accordance with the Standards on Auditing will always detect a material misstatement when it exists. Misstatements can arise from fraud or error and are considered material if, individually or in the aggregate, they could reasonably be expected to influence the economic decisions of users taken on the basis of these financial statements.

As part of an audit in accordance with the Standards on Auditing, we exercise professional judgment and maintain professional skepticism throughout the audit. We also:

- *Identify and assess the risks of material misstatement of the financial statements, whether due to fraud or error, design and perform audit procedures responsive to those risks, and obtain audit evidence that is sufficient and appropriate to provide a basis for our opinion. The risk of not detecting a material misstatement resulting from fraud is higher than for one resulting from error, as fraud may involve collusion, forgery, intentional omissions, misrepresentations, or the override of internal control.*
- *Obtain an understanding of internal control relevant to the audit in order to design audit procedures that are appropriate in the circumstances, but not for the purpose of expressing an opinion on the effectiveness of the Company's internal control.*
- *Evaluate the appropriateness of accounting policies used and the reasonableness of accounting estimates and related disclosures made by management.*

- Menyimpulkan ketepatan penggunaan basis akuntansi kelangsungan usaha oleh manajemen dan, berdasarkan bukti audit yang diperoleh, apakah terdapat suatu ketidakpastian material yang terkait dengan peristiwa atau kondisi yang dapat menyebabkan keraguan signifikan atas kemampuan Perseroan untuk mempertahankan kelangsungan usahanya. Ketika kami menyimpulkan bahwa terdapat suatu ketidakpastian material, kami diharuskan untuk menarik perhatian dalam laporan auditor kami ke pengungkapan terkait dalam laporan keuangan atau, jika pengungkapan tersebut tidak memadai, harus menentukan apakah perlu untuk memodifikasi opini kami. Kesimpulan kami didasarkan pada bukti audit yang diperoleh hingga tanggal laporan auditor kami. Namun, peristiwa atau kondisi masa depan dapat menyebabkan Perseroan tidak dapat mempertahankan kelangsungan usaha.
- Mengevaluasi penyajian, struktur, dan isi laporan keuangan secara keseluruhan, termasuk pengungkapannya, dan apakah laporan keuangan mencerminkan transaksi dan peristiwa yang mendasarinya dengan suatu cara yang mencapai penyajian wajar.

Kami mengomunikasikan kepada pihak yang bertanggung jawab atas tata kelola mengenai, antara lain, ruang lingkup dan saat yang direncanakan atas audit, serta temuan audit signifikan, termasuk setiap defisiensi signifikan dalam pengendalian internal yang teridentifikasi oleh kami selama audit.

- *Conclude on the appropriateness of management's use of the going concern basis of accounting and, based on the audit evidence obtained, whether a material uncertainty exists related to events or conditions that may cast significant doubt on the Company's ability to continue as a going concern. If we conclude that a material uncertainty exists, we are required to draw attention in our auditors' report to the related disclosures in the financial statements or, if such disclosures are inadequate, to modify our opinion. Our conclusions are based on the audit evidence obtained up to the date of our auditors' report. However, future events or conditions may cause the Company to cease to continue as a going concern.*
- *Evaluate the overall presentation, structure and content of the financial statements, including the disclosures, and whether the financial statements represent the underlying transactions and events in a manner that achieves fair presentation.*

We communicate with those charged with governance regarding, among other matters, the planned scope and timing of the audit and significant audit findings, including any significant deficiencies in internal control that we identify during our audit.

Kantor Akuntan Publik/Registered Public Accountants
Siddharta Widjaja & Rekan



Kusumaningsih Angkawijaya, CPA
Izin Akuntan Publik/Public Accountant License No. AP. 0848

Jakarta, 20 April 2023

Jakarta, 20 April 2023



Worry-free Driving with MSIG FlexPro U-Drive

FOR PERSONAL USAGE



TELEMATICS SERVICES EXPERIENCE



Customers are able to track their vehicle movement



Customers know the driving behavior via driving score

COMPETITIVE ADVANTAGE



Get reward points by having good driving score



More affordable premium price with monthly insurance period

Scan for more information:



Protecting biodiversity is the insurance for a sustainable future

Biodiversity provides us with our water, food, medicines, and ultimately affects our survival. Let's protect it to help ensure a sustainable future.

ADDRESSES

ALAMAT

Head Office

Kantor Pusat

Jakarta

Summitas 2 Building, 15th Floor
Jl. Jenderal Sudirman Kav. 61 – 62
Kebayoran Baru, Jakarta 12190, Indonesia

Phone : (021) 252 3110 (Hunting)
Fax : (021) 252 6761

Branch Offices

Kantor Cabang

Bandung

HQuarters Business Residence Building 9th Floor Unit E
Jl. Asia Afrika No. 158, Bandung 40261
Phone : (022) 3000 0851, 3000 0852

Batam

Wisma Batamindo3rd Floor No.06
Jl. Rasamala No.1, Batamindo Industrial Park,
Mukakuning, Batam 29433
Phone : (0770) 611 550, 611 161
Fax : (0770) 611 551

Medan

Mandiri Building 6th Floor
Jl. Imam Bonjol No.16-D, Medan 20112
Phone : (061) 453 4651, 415 6122 Ext. 175
Fax : (061) 453 4657

Surabaya

Intiland Tower 7th Floor, Suite 05D
Jl. Panglima Sudirman 101-103, Surabaya 60271
Phone : (031) 531 8876
Fax : (031) 531 0826

Representative Offices

Kantor Perwakilan

Denpasar

Quest San Denpasar Hotel 2nd Floor No. 1
Jl. Mahendradata No. 93, Padangsambian Klod,
Denpasar 80117
Phone : (0361) 471 7227, 471 7228
Fax : (0361) 471 7226

Palembang

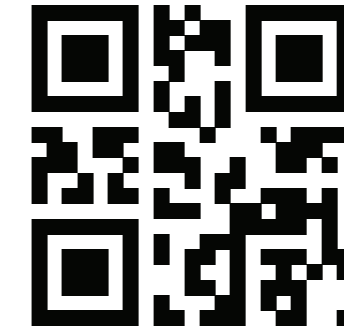
Sudirman City Centre Office Tower
6th Floor Unit 603
Jl. Jenderal Sudirman No. 57, Palembang 30125
Phone : (0711) 563 0711, 563 0712
Fax : (0711) 563 0713

Semarang

Wisma HSBC
5th Floor Unit 507
Jl. Gajah Mada No.135, Semarang 50134
Phone : (024) 841 7010, 841 7013
Fax : (024) 841 7012

Get in Touch with Us Online

Scan to visit
msg.co.id



Scan to visit
MSIG Online



Scan to read
Sustainability Report





Insurance
that sees
the heart
in everything

A Member of **MS&AD** INSURANCE GROUP

Head Office

PT Asuransi MSIG Indonesia

Summitmas II Building, 15th floor
Jl. Jenderal Sudirman Kav. 61-62
Jakarta 12190, Indonesia

Phone : (021) 2523110 (Hunting)

Email : msig@id.msig-asia.com

Web : www.msig.co.id

Facebook : [msigid](https://www.facebook.com/msigid)

Instagram : [msig_id](https://www.instagram.com/msig_id)

Twitter : [@msig_id](https://twitter.com/msig_id)

Linkedin : [PT. Asuransi MSIG Indonesia](https://www.linkedin.com/company/pt-asuransi-msig-indonesia)



Using paper sourced from
responsibly managed raw materials
based on Forest Stewardship
Council (FSC) standards



Scan to read
Digital Annual Report