

**Driving Innovation,
Empowering Sustainable Futures**



**PROTECTING
GOALS
POWERING
FUTURES**

A Member of **MS&AD** INSURANCE GROUP

Sustainability Report 2025

PT ASURANSI MSIG INDONESIA

TABLE OF CONTENTS

DAFTAR ISI



Table of Contents Daftar Isi	02
President Director Message Sambutan Presiden Direktur	04
Ch 1 PT ASURANSI MSIG INDONESIA'S SUSTAINABILITY STRATEGY 1 PENJELASAN STRATEGI KEBERLANJUTAN	11
1.1 About Sustainability Report Tentang Laporan Keberlanjutan	12
1.2 Report Reference Rujukan Laporan	12
1.3 Determining Report Contents Penetapan Isi Laporan	12
1.4 Access to Information on Sustainability Reports Akses Informasi Atas Isi Laporan	13
Ch 2 SUSTAINABILITY PERFORMANCE HIGHLIGHTS 2 IKHTISAR KINERJA ASPEK KEBERLANJUTAN	14
2.1 Economic Performance Kinerja Ekonomi	15
2.2 Social Performance Kinerja Sosial	15
2.3 Environment Performance Kinerja Lingkungan	16
Ch 3 PROFILE OF PT ASURANSI MSIG INDONESIA 3 PROFIL PT ASURANSI MSIG INDONESIA	17
3.1 PT Asuransi MSIG Indonesia In Brief Sekilas Tentang PT Asuransi MSIG Indonesia	18
3.2 General Information of PT Asuransi MSIG Indonesia Informasi Umum Tentang PT Asuransi MSIG Indonesia	20
3.3 Mission, Vision & Core Values Visi, Misi & Tata Nilai Perusahaan	22

3.4 Organization Scale, Structure and Share Composition Skala Organisasi, Struktur dan Komposisi Pemegang Saham	24
3.5 Employment Information Informasi Tentang Karyawan	25
3.6 Operational Area of PT Asuransi MSIG Indonesia Sebaran Wilayah Operasional PT Asuransi MSIG Indonesia	29
3.7 Product and Services Offered Produk dan Layanan	30
3.8 Membership in Association Keanggotaan dalam Asosiasi	32
3.9 Significant Changes and Ownership Structure Perubahan Signifikan Pada Organisasi dan Rantai Pasokan	32
Ch 4 GOOD CORPORATE GOVERNANCE 4 TATA KELOLA PERUSAHAAN YANG BAIK	33
4.1 Job Description of Board of Directors and Board of Commissioners Who Are Responsible for the Implementation of Sustainability Finance Tugas Direksi dan Dewan Komisaris Sebagai Penanggung Jawab Penerapan Berkelanjutan	35
4.2 Competency Improvement of Board of Directors and Board of Commissioners Concerning of Sustainable Finance Peningkatan Kompetensi Dewan Komisaris dan Direksi terkait Penerapan Keuangan Berkelanjutan	40
4.3 Risk Management Manajemen Resiko	47
4.4 Stakeholders Involvement in Implementing Sustainable Finance Pelibatan Pemangku Kepentingan Dalam Penerapan Keuangan Berkelanjutan	50
4.5 Problems Encountered, Developments, and Influences on the Implementation of Sustainable Finance Permasalahan, Perkembangan, dan Pengaruh Penerapan Keuangan Berkelanjutan	53
Ch 5 SUSTAINABILITY PERFORMANCE 5 KINERJA KEBERLANJUTAN	55
5.1 Performance of PT Asuransi MSIG Indonesia Kinerja PT Asuransi MSIG Indonesia	56
5.2 Economic Performance Kinerja Ekonomi	58
5.3 Social Performance Kinerja Sosial	59
5.4 Environment Performance Kinerja Lingkungan Hidup	69
5.5 CSR Program Realization in 2025 Realisasi Program Corporate Social Responsibility (CSR) 2025	70
POJK Index Indeks POJK	83
Feedback Form Lembar Umpan Balik	88

Message from President Director

Sambutan Presiden Direktur



PT Asuransi MSIG Indonesia reinforces its ESG and sustainability commitment to create long-term value amid a dynamic business environment.

PT Asuransi MSIG Indonesia menegaskan komitmen ESG dan keberlanjutan untuk menciptakan nilai jangka panjang di tengah dinamika bisnis.



Tomosuke Tsuruoka
President Director
Presiden Direktur



Dear Customers, Shareholders, Business Partners, and Stakeholders,

With sincere gratitude and a strong sense of responsibility, I am honored to present the FY2025 Sustainability Report of PT Asuransi MSIG Indonesia. Throughout the year, we have continued to navigate an increasingly complex business environment with resilience, prudence, and a steadfast commitment to sustainable growth.

Amid rapidly evolving external conditions, we believe that sustainability is not merely a corporate initiative, but a fundamental pillar for creating long-term value for all stakeholders. For us, sustainability means ensuring that our business growth is pursued in harmony with sound governance, respect for the environment, meaningful contributions to society, and our continuous efforts to adapt to the evolving needs of our customers and the changing times.

Para Nasabah, Pemegang Saham, Mitra Bisnis, dan Pemangku Kepentingan,

Dengan penuh syukur dan rasa tanggung jawab, saya menyampaikan Laporan Keberlanjutan FY2025 PT Asuransi MSIG Indonesia. Sepanjang tahun ini, kami terus menavigasi dinamika bisnis yang semakin kompleks dengan semangat ketahanan, kehati-hatian, dan komitmen yang konsisten terhadap pertumbuhan yang berkelanjutan.

Di tengah perubahan lingkungan eksternal yang berlangsung cepat, kami meyakini bahwa keberlanjutan bukan sekadar agenda korporasi, melainkan fondasi penting dalam menciptakan nilai jangka panjang bagi seluruh pemangku kepentingan. Bagi kami, keberlanjutan berarti memastikan bahwa pertumbuhan usaha berjalan seiring dengan tata kelola yang baik, kepedulian terhadap lingkungan, kontribusi sosial yang bermakna, serta kemampuan untuk terus beradaptasi terhadap kebutuhan nasabah dan perkembangan zaman.

1. External Situations Affecting Sustainability [4.c.1] [4.c.3]

Throughout 2025, the insurance industry operated within an increasingly dynamic landscape shaped by global uncertainty, economic pressures, and the continued acceleration of digital transformation. At the same time, climate-related risks remained a defining challenge for the industry. On a global level, insured losses from natural catastrophes remained elevated, reaching approximately USD 107 billion. This underscores climate risk continues to be a material and persistent concern, and reinforcing the need for more prudent, adaptive, and long-term-oriented risk management approaches.

1. Situasi Eksternal yang Mempengaruhi Keberlanjutan [4.c.1] [4.c.3]

Sepanjang 2025, industri asuransi beroperasi dalam lanskap yang semakin dinamis, dipengaruhi oleh ketidakpastian global, tekanan ekonomi, serta percepatan transformasi digital. Di saat yang sama, risiko terkait perubahan iklim tetap menjadi tantangan utama bagi industri. Secara global, kerugian yang diasuransikan akibat bencana alam tetap berada pada tingkat tinggi, mencapai sekitar USD 107 miliar. Kondisi ini menegaskan bahwa risiko iklim merupakan isu yang material dan berkelanjutan, sekaligus memperkuat pentingnya pengelolaan risiko yang lebih cermat, adaptif, dan berorientasi jangka panjang.

In Indonesia, these challenges are further intensified by the country's heightened exposure to natural hazards. Hydrometeorological events such as heavy rainfall, floods, flash floods, and landslides continue to occur with increasing frequency, particularly during the rainy season. At the same time, Indonesia's location along the Pacific Ring of Fire makes it highly vulnerable to earthquakes, tsunamis, and volcanic activity. This combination of risks creates a complex and multi-layered risk environment that directly affects communities, businesses, and the insurance sector, while also highlighting the importance of strengthening resilience and addressing the protection gap.

For PT Asuransi MSIG Indonesia, this evolving landscape reinforces the importance of advancing sustainability initiatives that go beyond compliance, focusing on strengthening resilience, enhancing responsible risk management, and supporting customers in navigating increasing climate-related uncertainty. It also underscores the need to integrate protection solutions with data-driven risk insights and close collaboration with stakeholders, in order to contribute to long-term economic stability and societal resilience.

2. PT Asuransi MSIG Indonesia Sustainability Value [4.a.1] [4.a.2]

Sustainability is an integral part of PT Asuransi MSIG Indonesia's business strategy. In line with POJK No. 51/POJK.03/2017 and the Financial Services Authority's Sustainable Finance Roadmap Phase II (2021–2025), we continue to strengthen the implementation of Environmental, Social, and Governance (ESG) principles across all aspects of our operations.

For us, the application of sustainability principles goes beyond regulatory compliance and is embedded in the way we conduct our business responsibly. We view sustainability as a foundation for maintaining a balance between business performance, customer needs, stakeholder interests, and the long-term impact on the environment and society. Throughout 2025, we continued to advance digitalization to enhance operational efficiency, strengthen service quality, and expand access to more inclusive and accessible protection solutions. At the same time, we reinforced our focus on financial literacy and consumer protection through various educational initiatives, while strengthening our internal readiness in managing climate-related risks

Di Indonesia, tantangan tersebut semakin diperkuat oleh tingginya paparan terhadap berbagai risiko bencana. Peristiwa hidrometeorologi seperti curah hujan ekstrem, banjir, banjir bandang, dan tanah longsor terus terjadi dengan frekuensi meningkat, khususnya pada musim hujan. Di sisi lain, posisi geografis Indonesia yang berada di kawasan Cincin Api Pasifik menjadikan negara ini rentan terhadap gempa bumi, tsunami, dan aktivitas vulkanik. Kombinasi risiko tersebut menciptakan profil risiko yang kompleks dan berlapis, yang berdampak langsung terhadap masyarakat, dunia usaha, serta portofolio industri asuransi, sekaligus menegaskan pentingnya penguatan ketahanan dan upaya untuk memperkecil kesenjangan perlindungan (*protection gap*).

Bagi PT Asuransi MSIG Indonesia, dinamika ini semakin menegaskan pentingnya penguatan inisiatif keberlanjutan yang tidak hanya berfokus pada kepatuhan, tetapi juga pada peningkatan ketahanan, pengelolaan risiko yang bertanggung jawab, serta kemampuan untuk mendukung nasabah dalam menghadapi ketidakpastian risiko terkait iklim yang semakin meningkat. Hal ini juga memperkuat kebutuhan untuk mengintegrasikan solusi perlindungan dengan pemanfaatan data dan analisis risiko, serta kolaborasi dengan berbagai pemangku kepentingan, guna mendukung stabilitas ekonomi dan ketahanan sosial dalam jangka panjang.

2. Nilai Keberlanjutan PT Asuransi MSIG Indonesia [4.a.1] [4.a.2]

Keberlanjutan merupakan bagian integral dari strategi bisnis PT Asuransi MSIG Indonesia. Sejalan dengan POJK No. 51/POJK.03/2017 dan arah Roadmap Keuangan Berkelanjutan Tahap II 2021–2025, kami terus memperkuat penerapan prinsip Lingkungan, Sosial, dan Tata Kelola (ESG) dalam seluruh aktivitas perusahaan.

Bagi kami, penerapan prinsip keberlanjutan tidak berhenti pada kepatuhan terhadap regulasi, melainkan menjadi bagian dari cara kami menjalankan bisnis secara bertanggung jawab. Kami memandang keberlanjutan sebagai landasan untuk menjaga keseimbangan antara kinerja usaha, kebutuhan nasabah, kepentingan pemangku kepentingan, serta dampak jangka panjang terhadap lingkungan dan masyarakat. Sepanjang tahun 2025, kami terus mengedepankan digitalisasi untuk meningkatkan efisiensi operasional, memperkuat kualitas layanan, serta memperluas akses terhadap solusi perlindungan yang lebih inklusif dan mudah dijangkau. Di saat yang sama, kami memperkuat fokus pada literasi keuangan dan

through continuous enhancement of risk identification and governance practices.

Our commitment is also reflected in the consistency of our environmental and social initiatives. Through long-standing programs such as ecosystem restoration and community-based conservation efforts, alongside ongoing initiatives including mangrove planting to support coastal resilience, we continue to contribute to strengthening environmental sustainability and community resilience. At the same time, we actively promote greater public awareness of risk protection and responsible behavior through integrated education efforts, ensuring that sustainability values are not only communicated but also embedded within our products, services, and daily interactions with customers.

In line with this direction, we have begun to expand our role in supporting the transition toward a more sustainable economy. This includes the development of electric vehicle (EV) insurance solutions through partnerships with dealers, financing companies, and manufacturers, as well as exploring opportunities within the EV infrastructure and supply chain ecosystem. We also strengthened our involvement in green transformation initiatives, both through participation in the domestic renewable energy ecosystem and collaboration with Japanese partners, including geothermal projects, alongside closer coordination with our regional office to further develop renewable energy-related business opportunities.

3. The Management Commitment to Implementing Sustainable Finance [4.a.3]

Throughout 2025, the management of PT Asuransi MSIG Indonesia continued to strengthen the implementation of sustainable finance principles by embedding Environmental, Social, and Governance (ESG) considerations into our business decision-making processes and risk management practices.

We uphold this commitment with the understanding that sustainable business growth is not measured solely by financial performance, but also by our ability to build long-term resilience, maintain the trust of our customers, and contribute positively to society and the environment.

pelindungan konsumen melalui berbagai inisiatif edukasi, serta meningkatkan kesiapan internal dalam mengelola risiko terkait iklim melalui penguatan proses identifikasi risiko dan tata kelola yang berkelanjutan.

Komitmen tersebut juga tercermin dalam konsistensi pelaksanaan inisiatif lingkungan dan sosial. Melalui program jangka panjang seperti restorasi ekosistem dan upaya konservasi berbasis masyarakat, serta inisiatif berkelanjutan seperti penanaman mangrove untuk mendukung ketahanan pesisir, kami terus berkontribusi dalam memperkuat keberlanjutan lingkungan dan ketahanan masyarakat. Di sisi lain, kami juga secara aktif mendorong peningkatan kesadaran publik terhadap pentingnya perlindungan risiko dan perilaku yang bertanggung jawab melalui berbagai upaya edukasi yang terintegrasi, sehingga nilai-nilai keberlanjutan tidak hanya disampaikan, tetapi juga terintegrasi dalam produk, layanan, dan interaksi sehari-hari dengan nasabah.

Sejalan dengan arah tersebut, kami mulai memperluas peran dalam mendukung transisi menuju ekonomi yang lebih berkelanjutan. Hal ini diwujudkan antara lain melalui pengembangan solusi asuransi kendaraan listrik (*electric vehicle/EV*) melalui kemitraan dengan *dealer*, perusahaan pembiayaan, serta produsen, sekaligus menjajaki peluang dalam ekosistem infrastruktur dan rantai pasok kendaraan listrik. Kami juga memperkuat keterlibatan dalam inisiatif transformasi hijau, baik melalui partisipasi dalam ekosistem energi terbarukan domestik maupun kolaborasi dengan mitra Jepang, termasuk pada proyek energi panas bumi, serta peningkatan koordinasi dengan kantor regional dalam pengembangan peluang bisnis di sektor energi terbarukan.

3. Komitmen Manajemen Dalam Menerapkan Prinsip Keuangan Berkelanjutan [4.a.3]

Selama tahun 2025, manajemen PT Asuransi MSIG Indonesia terus memperkuat implementasi prinsip keuangan berkelanjutan dengan menempatkan aspek Lingkungan, Sosial, dan Tata Kelola (ESG) sebagai bagian dari proses pengambilan keputusan bisnis dan pengelolaan risiko.

Komitmen ini kami jalankan dengan kesadaran bahwa pertumbuhan usaha yang sehat tidak hanya diukur dari pencapaian finansial, tetapi juga dari kemampuan perusahaan dalam membangun ketahanan jangka panjang, menjaga kepercayaan nasabah, serta memberikan kontribusi positif bagi masyarakat dan lingkungan.

As part of this commitment, we continue to advance various initiatives that support the reduction of environmental impact, the enhancement of financial literacy, and the protection of vulnerable communities through relevant educational programs and collaborative efforts. At the same time, we further strengthen the use of digitalization to improve operational efficiency, service quality, and governance practices.

We also remain committed to fostering an inclusive, collaborative, and sustainability-oriented working culture. Through active employee engagement, strengthened governance, and a more disciplined and responsible business direction, we strive to ensure that sustainability is not only a corporate commitment, but is also reflected in our daily practices and in the strategic decisions we make.

4. Economic, Environment and Social Performance. [4.a.4] [4.b.1]

Based on audited financial data prepared under the PSAK 117 basis, PT Asuransi MSIG Indonesia recorded a profit after tax of Rp 164 billion.

From an environmental perspective, we continue to implement concrete measures to minimize the operational impact of our business. Optimizing energy efficiency, reducing paper usage through digital transformation, and improving waste management remain key priorities in our efforts to maintain harmony with the environment.

On the social front, we are further expanding our contributions to community empowerment through targeted educational programs and social initiatives. We continue to promote financial literacy among younger generations, broaden access to technology-based learning, and provide support to communities affected by disasters. In addition, we actively enhance employee well-being through health and safety initiatives, while fostering an inclusive and productive working environment.

5. Important Achievements [4.b.2]

Throughout 2025, PT Asuransi MSIG Indonesia was honored to receive various recognitions that reflect our performance, service quality, and commitment to maintaining sustainable and responsible growth.

Sebagai bagian dari komitmen tersebut, kami terus mendorong berbagai inisiatif yang mendukung pengurangan dampak lingkungan, peningkatan literasi keuangan, serta perlindungan bagi kelompok rentan melalui program edukasi dan kolaborasi yang relevan. Di saat yang sama, kami memperkuat pemanfaatan digitalisasi untuk meningkatkan efisiensi operasional, kualitas layanan, dan tata kelola yang lebih baik.

Kami juga terus membangun budaya kerja yang inklusif, kolaboratif, dan berorientasi pada keberlanjutan. Melalui keterlibatan karyawan, penguatan tata kelola, serta arah bisnis yang semakin disiplin dan bertanggung jawab, kami berupaya memastikan bahwa keberlanjutan tidak hanya menjadi komitmen perusahaan, tetapi juga tercermin dalam praktik kerja sehari-hari dan dalam keputusan strategis yang kami ambil.

4. Kinerja Ekonomi, Lingkungan dan Sosial. [4.a.4] [4.b.1]

Berdasarkan data keuangan yang diaudit dengan basis PSAK 117, PT Asuransi MSIG Indonesia telah membukukan laba setelah pajak sebesar Rp 164 miliar.

Dari perspektif lingkungan, kami terus melaksanakan langkah-langkah konkret untuk meminimalkan dampak operasional perusahaan. Optimalisasi efisiensi energi, pengurangan penggunaan kertas melalui transformasi digital, serta pengelolaan limbah yang lebih efektif menjadi prioritas utama dalam upaya menjaga harmoni dengan lingkungan.

Dalam aspek sosial, kami semakin memperluas kontribusi untuk pemberdayaan masyarakat melalui program edukasi dan bantuan yang terarah. Kami terus mengintensifkan literasi keuangan bagi generasi muda, memperluas akses pembelajaran berbasis teknologi, serta memberikan dukungan kepada komunitas terdampak bencana. Selain itu, kami aktif memajukan kesejahteraan karyawan melalui inisiatif kesehatan dan keselamatan kerja, membentuk lingkungan kerja yang inklusif dan berdaya produktif.

5. Pencapaian Penting [4.b.2]

Sepanjang tahun 2025, PT Asuransi MSIG Indonesia kembali memperoleh berbagai penghargaan yang mencerminkan kinerja, kualitas layanan, dan komitmen perusahaan dalam menjaga pertumbuhan yang sehat dan berkelanjutan.

Some of the notable achievements include:

- **“The 2nd Best General Insurance”** in the Gross Premium category of less than IDR 3 trillion at the 8th Satisfaction Loyalty Engagement Award 2025 by Infobank.
- **“Most Inclusive Insurer”** at the ASEAN Fintech Awards 2025.
- **“General Insurance Market Leaders 2025”** at the Insurance Market Leaders Award 2025 by Media Asuransi (July 2025).
- **“The Excellent Performance General Insurance Company 2024”** in the Gross Premium category of IDR 1 trillion to less than IDR 2.5 trillion, as well as **“The Best Performance General Insurance Company in 15 Consecutive Years (2010–2024)”**, awarded by Infobank (August 2025).
- **“Best General Insurance 2025”** in the Equity category of IDR 1 trillion to IDR 1.5 trillion by Media Asuransi.

6. Opportunities and Business Prospect [4.a.5] [4.b.2] [4.c.1] [4.c.2] [6.a]

In 2025, Indonesia’s economy continued to demonstrate resilience, with Gross Domestic Product (GDP) growth reaching 5.11%, slightly below the state budget target of 5.2%. This growth was supported by strong domestic consumption, increased investment, and policy measures that effectively maintained economic stability and resilience.

At the global level, the economic growth outlook for 2026, based on the latest IMF update, is projected at around 3.3%. This relative stability is supported by easing global inflation, more accommodative policy environments, and increased investment in technology, including artificial intelligence (AI), which in certain regions has helped mitigate pressures arising from trade fragmentation. Nevertheless, the outlook remains subject to various risks, including geopolitical tensions, global trade uncertainties, and potential corrections in productivity expectations and financial markets. In this context, it is important for companies to remain prudent, adaptive, and disciplined in executing their strategies. Meanwhile, Indonesia’s strong domestic fundamentals—supported by household consumption, investment, controlled inflation, a trade surplus, and continued expansion in the manufacturing sector—provide a solid foundation for maintaining measured optimism.

Beberapa pencapaian penting tersebut antara lain:

- **“The 2nd Best General Insurance”** untuk kategori premi bruto < Rp3 triliun pada ajang 8th Satisfaction Loyalty Engagement Award 2025 oleh Infobank.
- **“Most inclusive Insurer”** pada ajang ASEAN Fintech Awards 2025.
- **“General Insurance Market Leaders 2025”** dalam Ajang “Insurance Market Leaders Award 2025” dari Media Asuransi pada Juli 2025.
- **“The Excellent Performance General Insurance Company 2024”** kategori premi bruto Rp1 triliun hingga < Rp2,5 triliun dan **“The Best Performance General Insurance Company in 15 Consecutive Years (2010 – 2024)”** yang diberikan oleh Majalah Infobank pada Agustus 2025.
- **“Best General Insurance 2025”** untuk Kelompok Ekuitas Rp1 triliun – Rp1,5 triliun dari Media Asuransi.

6. Peluang dan Prospek Bisnis [4.a.5] [4.b.2] [4.c.1] [4.c.2] [6.a]

Pada tahun 2025, perekonomian Indonesia tetap menunjukkan ketahanan dengan pertumbuhan Produk Domestik Bruto (PDB) sebesar 5,11%, meskipun sedikit di bawah target APBN sebesar 5,2%. Pertumbuhan ini didukung oleh konsumsi domestik yang kuat, peningkatan investasi, serta dukungan kebijakan yang menjaga stabilitas dan daya tahan ekonomi nasional efektif.

Di tingkat global, prospek pertumbuhan ekonomi pada 2026 menurut pembaruan IMF berada pada kisaran 3,3%. Stabilitas relatif ini ditopang oleh meredanya inflasi global, dukungan kebijakan yang lebih akomodatif, serta peningkatan investasi teknologi, termasuk di bidang *artificial intelligence (AI)*, yang dalam beberapa kawasan membantu meredam tekanan dari fragmentasi perdagangan. Namun demikian, prospek tersebut tetap dibayangi oleh berbagai risiko, antara lain ketegangan geopolitik, ketidakpastian perdagangan global, serta potensi koreksi terhadap ekspektasi produktivitas dan pasar keuangan. Dalam konteks tersebut, perusahaan perlu tetap waspada, adaptif, dan disiplin dalam mengeksekusi strategi. Sementara itu, di Indonesia, fundamental domestik yang tetap kuat, ditopang konsumsi rumah tangga, investasi, inflasi yang terkendali, surplus neraca perdagangan, dan sektor manufaktur yang terus ekspansif, memberikan landasan yang lebih solid untuk menjaga optimisme secara terukur.

Within this context, PT Asuransi MSIG Indonesia sees strategic opportunities to further strengthen digital transformation, expand access to protection, and deliver innovative solutions that are increasingly aligned with customer needs. Supported by technology, data analytics, and a more focused business approach, we strive to ensure that our development initiatives remain aligned with market dynamics, customer expectations, and long-term sustainability objectives.

We are also committed to accelerating strategic execution through the strengthening of our core businesses, enhancing operational efficiency, and developing collaborations and capabilities that support healthy and sustainable growth. As awareness of environmental risks and the importance of financial protection continues to increase, we see growing opportunities to provide inclusive, value-driven, and responsible solutions for our customers, partners, and the broader community.

Through a collaborative, adaptive approach grounded in sound governance, PT Asuransi MSIG Indonesia is well-positioned to navigate the dynamics of 2026 with disciplined execution and measured optimism, turning challenges into opportunities for sustainable growth.

7. Appreciation and Closing

We would like to express our sincere appreciation to our customers, shareholders, business partners, and all stakeholders who have been part of our journey. Your continued trust and support serve as a vital foundation that enables us to grow, adapt, and innovate.

Looking ahead, we remain committed to strengthening our dedication to sustainability and responsible service, guided by the values of collaboration, integrity, and continuous improvement. We believe that with a strong foundation and a clear direction, PT Asuransi MSIG Indonesia will continue to provide protection that is relevant, meaningful, and of lasting value to all stakeholders.

Dalam konteks tersebut, PT Asuransi MSIG Indonesia melihat peluang strategis untuk terus memperkuat transformasi digital, memperluas akses perlindungan, serta menghadirkan solusi yang inovatif dan semakin relevan dengan kebutuhan nasabah. Dengan dukungan teknologi, analisis data, dan pendekatan bisnis yang semakin terarah, kami berupaya memastikan bahwa setiap langkah pengembangan perusahaan selaras dengan dinamika pasar, kebutuhan nasabah, dan arah keberlanjutan jangka panjang.

Kami juga berkomitmen untuk mempercepat eksekusi strategis melalui penguatan bisnis inti, peningkatan efisiensi operasional, serta pengembangan kolaborasi dan kapabilitas yang dapat mendukung pertumbuhan perusahaan secara sehat. Seiring meningkatnya kesadaran atas risiko lingkungan dan pentingnya perlindungan finansial, kami melihat ruang yang semakin besar untuk menghadirkan solusi yang inklusif, bernilai, dan bertanggung jawab bagi nasabah, mitra, dan masyarakat luas.

Melalui pendekatan yang kolaboratif, adaptif, dan berlandaskan tata kelola yang baik, PT Asuransi MSIG Indonesia siap menghadapi dinamika 2026 dengan disiplin eksekusi dan optimisme yang terukur, mengubah tantangan menjadi peluang pertumbuhan yang berkelanjutan.

7. Apresiasi dan Penutup

Kami menyampaikan apresiasi yang tulus kepada seluruh nasabah, pemegang saham, mitra bisnis, serta pemangku kepentingan yang telah menjadi bagian dari perjalanan kami. Dukungan dan kepercayaan Anda merupakan landasan penting yang memungkinkan kami terus bertumbuh, beradaptasi, dan berinovasi.

Ke depan, kami akan terus memperkuat komitmen terhadap keberlanjutan dan layanan yang bertanggung jawab, dengan semangat kolaborasi, integritas, dan perbaikan yang berkelanjutan. Kami percaya bahwa dengan fondasi yang kokoh dan arah yang jelas, PT Asuransi MSIG Indonesia dapat terus memberikan perlindungan yang relevan, bernilai, dan bermakna bagi seluruh pemangku kepentingan.

PT ASURANSI MSIG INDONESIA'S SUSTAINABILITY STRATEGY

STRATEGI KEBERLANJUTAN PT ASURANSI MSIG INDONESIA



1.1 About Sustainability Report [1]

This report is an integral part of PT Asuransi MSIG Indonesia's Annual Report, based on POJK No. 51/POJK.03/2017 on the Implementation of Sustainable Finance for Financial Services Institutions, Issuers, and Public Companies. It is published in both Indonesian and English.

This report is published annually, covering the reporting period from January 1 to December 31. It presents the performance of PT Asuransi MSIG Indonesia for the year 2025, including its economic, social, environmental, and other relevant aspects.

Through this report, PT Asuransi MSIG Indonesia aims to communicate transparently its sustainability initiatives, performance, impacts, as well as the company's overall economic performance during the period from January 1 to December 31, 2025. Financial data in this report are presented in Indonesian Rupiah. Quantitative data follow the principle of comparability, covering at least two consecutive years. This allows report users to analyze performance trends of PT Asuransi MSIG Indonesia.

1.2 Report Reference

This report is prepared in compliance with POJK No. 51/POJK.03/2017 on the Implementation of Sustainable Finance for Financial Services Institutions, Issuers, and Public Companies. Officially, this regulation applies to insurance industry companies as of January 1, 2020.

PT Asuransi MSIG Indonesia is committed to providing comprehensive information in accordance with government regulations and guidelines, ensuring that readers can easily locate relevant details. To facilitate navigation, the company includes specific reference markers in the form of numbers and letters, aligning with the Contents of the Sustainability Report as stipulated in Appendix II of POJK No. 51/2017.

1.3 Determining Report Contents

In determining the contents of this report, PT Asuransi MSIG Indonesia refers to Appendix II of POJK No. 51 / POJK / .03 / 2017, which provides technical guidelines for sustainability reports for issuers and public companies.

1.1 Tentang Laporan Keberlanjutan [1]

Laporan ini merupakan bagian yang tidak terpisahkan dari Laporan Tahunan PT Asuransi MSIG Indonesia berdasarkan Peraturan Otoritas Jasa Keuangan (POJK) No.51/POJK.03/2017 tentang Penerapan Keuangan Berkelanjutan bagi Lembaga Jasa Keuangan, Emiten, dan Perusahaan Publik dan dibuat dalam dua bahasa, yakni Bahasa Indonesia dan Bahasa Inggris.

Laporan ini diterbitkan setiap tahun dengan kurun waktu pelaporan 1 Januari - 31 Desember, kecuali diindikasikan lain. Laporan ini menjelaskan kinerja PT Asuransi MSIG Indonesia periode tahun 2025 yang berkaitan dengan kinerja ekonomi, sosial, lingkungan dan aspek lainnya.

Melalui laporan ini, PT Asuransi MSIG Indonesia bermaksud untuk mengomunikasikan secara transparan inisiatif keberlanjutan, kinerja, dan dampaknya selama periode 1 Januari hingga 31 Desember 2025, beserta kinerja ekonomi perusahaan secara keseluruhan. Data keuangan dalam laporan ini dinyatakan dalam mata uang Rupiah kecuali dinyatakan lain. Data kuantitatif mengikuti prinsip kesepadanan, mencakup setidaknya dua tahun berturut-turut. Dengan demikian, pengguna laporan dapat menganalisis tren kinerja PT Asuransi MSIG Indonesia.

1.2 Rujukan Laporan

Laporan ini disusun berdasarkan POJK No. 51/POJK.03/2017 tentang Penerapan Keuangan Berkelanjutan bagi Lembaga Jasa Keuangan, Emiten, dan Perusahaan Publik. Secara resmi, peraturan ini berlaku untuk perusahaan industri asuransi, per 1 Januari 2020.

PT Asuransi MSIG Indonesia berkomitmen untuk menyediakan informasi yang komprehensif sesuai dengan peraturan dan pedoman pemerintah, memastikan bahwa pembaca dapat dengan mudah menemukan informasi yang relevan. Untuk memudahkan navigasi, perusahaan menyertakan penanda referensi khusus dalam bentuk angka dan huruf, yang disesuaikan dengan Isi Laporan Keberlanjutan sebagaimana diatur dalam Lampiran II POJK No. 51/2017.

1.3 Penetapan Isi Laporan

Sebagai pedoman untuk penetapan isi laporan ini PT Asuransi MSIG Indonesia merujuk pada Lampiran II POJK No. 51 /POJK/.03/2017 mengenai pedoman teknis laporan keberlanjutan bagi emiten dan perusahaan publik.

The preparation of this sustainability report also aligns with corporate governance principles, ensuring that operational activities adhere to the core values of Transparency, Accountability, Responsibility, Independence, Equality, and Fairness.

PT Asuransi MSIG Indonesia has not made any guarantees from independent third parties. However, PT Asuransi MSIG Indonesia guarantees that all information disclosed in this report is true, accurate, and factual. [7]

1.4 Access to Information on Sustainability Reports

This report is intended for all stakeholders as a key reference in assessing the performance of PT Asuransi MSIG Indonesia. Stakeholders can evaluate the company's contribution in fulfilling its commitments to environmental, economic, and social sustainability in relation to its business practices. PT Asuransi MSIG Indonesia provides the widest possible access to information for all stakeholders, and investors and anyone regarding this sustainability report by contacting:

- Head Office Phone : (021) 2523110
- Company Website : www.msig.co.id
- Electronic Mail : msig@id.msig-asia.com

Penetapan isi laporan keberlanjutan ini juga sesuai dengan prinsip-prinsip tata kelola perusahaan dalam menjalankan kegiatan operasionalnya antara lain Keterbukaan, Akuntabilitas, Pertanggungjawaban, Kemandirian, Kesetaraan, dan Kewajaran.

PT Asuransi MSIG Indonesia menjamin bahwa seluruh informasi yang diungkapkan di dalam laporan ini adalah benar, akurat, dan faktual. [7]

1.4 Akses Informasi Atas Laporan Keberlanjutan

Laporan ini ditujukan kepada seluruh pemangku kepentingan sebagai salah satu landasan melakukan penilaian atas kinerja PT Asuransi MSIG Indonesia. Para pemangku kepentingan dapat melakukan evaluasi mengenai sejauh mana perusahaan dapat berperan serta dalam menjalankan kewajibannya bagi keberlanjutan bidang lingkungan, ekonomi dan sosial terkait praktik bisnisnya. PT Asuransi MSIG Indonesia memberikan akses informasi seluas-luasnya bagi seluruh pemangku kepentingan, dan investor serta siapa saja mengenai laporan keberlanjutan ini dengan menghubungi:

- Telepon Kantor Pusat : (021) 2523110
- Situs Web Perusahaan : www.msig.co.id
- Surat Elektronik : msig@id.msig-asia.com

SUSTAINABILITY PERFORMANCE HIGHLIGHTS

IKHTISAR KINERJA ASPEK KEBERLANJUTAN



2.1 Economic Performance [2.a] [2.a.1] [2.a.2] [2.a.3] [2.a.4] [2.a.5]

2.1 Kinerja Ekonomi [2.a] [2.a.1] [2.a.2] [2.a.3] [2.a.4] [2.a.5]

Description Deskripsi	Unit Satuan	2025	2024
Product Quantity Kuantitas Produk	Line of Business Lini Usaha	71	74
Environmentally Friendly Product Produk Ramah Lingkungan	Product Unit Unit Produk	0	0
Insurance Revenue* Pendapatan Jasa Asuransi*	Million Rupiah Jutaan Rupiah	2,496,038	2,509,612
Profit After Tax* Laba Setelah Pajak*	Million Rupiah Jutaan Rupiah	163,525	166,107
Local Supplier Involvement (Goods and Services) Pelibatan Pemasok Lokal (Barang dan Jasa)	Companies/Partners Perusahaan/Mitra	68	93

*With PSAK 117 basis *Dengan basis PSAK 117

2.2 Social Performance [2.c] [6.f.5]

2.2 Kinerja Sosial [2.c] [6.f.5]

Description Deskripsi	Unit Satuan	2025	2024
Total Employee Jumlah Total Karyawan	Person Orang	500	496
Total Occupational Accident (Fatality) Jumlah Kecelakaan Kerja (Fatalitas)	Case Kasus	0	0
Total Customer Complaint (Customer) Jumlah Pengaduan Konsumen (Nasabah)	Case Kasus	21	30
Total CSR Distribution Fund Jumlah Dana Penyaluran Dana CSR	Million Rupiah Jutaan Rupiah	251.6	246.2
Customer Satisfaction Kepuasan Konsumen	Percentage Persen	97.8% satisfied with Claim Services 97.8% Puas dengan Layanan Klaim	97.35% satisfied with Claim Services 97.35% Puas dengan Layanan Klaim

2.3 Environment Performance [2.b] [2.b.1] [2.b.2] [2.b.3] [2.b.4] [6.d.3.a]

2.3 Kinerja Lingkungan [2.b] [2.b.1] [2.b.2] [2.b.3] [2.b.4] [6.d.3.a]

Description Deskripsi	Unit Satuan	2025	2024
Energy Usage (Electricity and Gas) Penggunaan Energi (Listrik dan BBM)	Rupiah (Cost) Rupiah (Biaya)	841,509,277.52	700,597,990.38
Water Usage Penggunaan Air	Rupiah (Cost) Rupiah (Biaya)	79,712,489.00	79,141,700.00
Recycled Water Usage Penggunaan Air Daur Ulang	Cubic Meter Meter Kubik	NA	NA
Waste Usage Pengurangan Limbah	Ton Ton	NR	NR
Emission Reduction Pengurangan Emisi	CO2eq	NR	NR
Biodiversity Conservation Pelestarian Keanekaragaman Hayati	Types of Flora/Fauna Jenis Flora/Fauna	NR	NR
Environment Complaint Pengaduan Lingkungan	Case Kasus	NR	NR



PROFILE OF

**PT ASURANSI
MSIG INDONESIA**

PROFIL PT ASURANSI MSIG INDONESIA



03

3.1 PT Asuransi MSIG Indonesia in Brief [3]

PT Asuransi MSIG Indonesia's long history dates back to 1970 when PT Maskapai Asuransi Indonesia began serving as a General Agent for Taisho Marine and Fire Insurance Co., Ltd., Japan. Indonesia's economic growth subsequently accelerated the development of the insurance business in this country. A conducive environment supported by government regulations has encouraged the establishment of general insurance joint ventures.

On October 22, 1975, PT Asuransi Insindo Taisho was officially established as a joint venture company between Taisho Marine and Fire Insurance Co., Ltd., Japan (70% shares) and PT Maskapai Asuransi Indonesia (30% shares), with an initial statutory capital of IDR 750 million. PT Asuransi Insindo Taisho underwent several name changes and as of March 31, 2008, the name had changed to PT Asuransi Mitsui Sumitomo Indonesia.

On April 1, 2008, the Company's name changed from PT Asuransi Mitsui Sumitomo Indonesia to PT Asuransi MSIG Indonesia. On September 30, 2008, 80% of the Company's shares held by Mitsui Sumitomo Insurance Co., Ltd., Japan, were transferred to MSIG Asia Pte. Ltd., Singapore (formerly known as MSIG Holdings (Asia) Pte. Ltd., Singapore), a wholly owned subsidiary of Mitsui Sumitomo Insurance Co., Ltd.

On May 30, 2014, the paid-up capital was increased to IDR 100 billion without any change in share composition.

On March 27, 2023, the 80% shares held by MSIG Asia Pte., Ltd., Singapore (previously known as MSIG Holdings (Asia) Pte. Ltd., Singapore) were transferred back to Mitsui Sumitomo Insurance Co., Ltd., Japan.

In its continuous efforts to provide the best service to customers, PT Asuransi MSIG Indonesia has strengthened its organizational structure through ongoing initiatives to develop the workforce and improve operational systems and administrative procedures.

3.1 Sekilas tentang PT Asuransi MSIG Indonesia [3]

Sejarah PT Asuransi MSIG Indonesia dapat ditelusuri kembali ke tahun 1970 ketika PT Maskapai Asuransi Indonesia mulai bertindak sebagai agen umum untuk Taisho Marine and Fire Insurance Co., Ltd., Jepang. Pertumbuhan ekonomi Indonesia kemudian mempercepat perkembangan bisnis asuransi di negara ini. Lingkungan yang kondusif yang didukung oleh peraturan Pemerintah mendorong pembentukan perusahaan patungan asuransi umum.

Pada tanggal 22 Oktober 1975, PT Asuransi Insindo Taisho resmi didirikan sebagai perusahaan patungan antara Taisho Marine and Fire Insurance Co., Ltd., Jepang (70% saham) dan PT Maskapai Asuransi Indonesia (30% saham), dengan modal statutoris sebesar Rp 750 juta. PT Asuransi Insindo Taisho telah mengalami beberapa perubahan nama, dan sejak tanggal 31 Maret 2008, namanya telah berubah menjadi PT Asuransi Mitsui Sumitomo Indonesia.

Pada tanggal 1 April 2008, nama Perusahaan PT Asuransi Mitsui Sumitomo Indonesia berubah menjadi PT Asuransi MSIG Indonesia. Pada tanggal 30 September 2008, 80% saham Perusahaan yang dimiliki oleh Mitsui Sumitomo Insurance Co., Ltd., Jepang dipindahkan kepada MSIG Asia Pte., Ltd., Singapura (dahulu disebut MSIG Holdings (Asia) Pte., Ltd., Singapura); anak perusahaan sepenuhnya milik Mitsui Sumitomo Insurance Co., Ltd.

Pada 30 Mei 2014, Modal Disetor ditingkatkan menjadi Rp100 miliar dengan tidak ada perubahan dalam komposisi saham.

Pada tanggal 27 Maret 2023, 80% saham yang dimiliki oleh MSIG Asia Pte., Ltd., Singapura (dahulu disebut MSIG Holdings (Asia) Pte., Ltd., Singapura) dipindahkan ke Mitsui Sumitomo Insurance Co., Ltd., Jepang.

Dalam usahanya untuk selalu memberikan pelayanan yang terbaik kepada nasabah, PT Asuransi MSIG Indonesia telah memperkuat struktur perusahaan melalui usaha yang berkesinambungan untuk pengembangan tenaga kerja serta penyempurnaan sistem operasional maupun prosedur administrasi.

Since 1983, PT Asuransi MSIG Indonesia has implemented computerization, followed by various developments in 1994 to increase capacity and process effectiveness. After that PT Asuransi MSIG Indonesia has continuously enhanced its systems to deliver better service to its customers.

Additionally, to foster stronger relationships with customers beyond Jakarta, PT Asuransi MSIG Indonesia has expanded its presence by establishing Branch and Representative Offices in various regions.

Sejak tahun 1983 PT Asuransi MSIG Indonesia telah melaksanakan komputerisasi, diikuti dengan berbagai pengembangan pada tahun 1994 demi peningkatan kapasitas dan efektivitas proses. Setelah itu PT Asuransi MSIG Indonesia tetap terus meningkatkan sistem komputer guna memberikan pelayanan yang lebih baik kepada nasabahnya.

Di samping itu, untuk lebih memperlancar hubungan kerja dengan nasabah di luar Jakarta, PT Asuransi MSIG Indonesia telah membuka Kantor Cabang dan Kantor Perwakilan.



3.2 General Information of PT Asuransi MSIG Indonesia [3.b]

3.2 Informasi Umum tentang PT Asuransi MSIG Indonesia [3.b]

Company Name
Nama Perusahaan **PT Asuransi MSIG Indonesia**

Business Field
Bidang Usaha **Conventional General Insurance**
Asuransi Umum Konvensional

Legal Basis of Ownership
Dasar Hukum Kepemilikan **Government Regulation No.14 Year 2018 concerning Foreign Ownership in Insurance Business Company**
Peraturan Pemerintah No. 14 Tahun 2018 tentang Kepemilikan Asing pada Perusahaan Perasuransian

Company Status **Private Company**
Status Perusahaan Perseroan Terbatas

Date of Establishment **22 October 1975**
Tanggal Pendirian 22 Oktober 1975

Legal Basis of Establishment
Dasar Hukum Pendirian **Decree of Minister of Justice of the Republic of Indonesia dated December 17th, 1975 No. Y.A.5/434/17**
Keputusan Menteri Kehakiman Republik Indonesia tanggal 17 Desember 1975 No. Y.A.5/434/17

Deed of Establishment
Akta Pendirian **Notarial Deed by Juliaan Nimrod Siregar, SH No. 52 dated 22 October 1975, which the latest Article of Association amended by Notarial Deed made before Aryanti Artisari S.H., M.Kn No. 09 dated 06 February 2020**
Akta Notaris Juliaan Nimrod Siregar, SH No. 52 tanggal 22 Oktober 1975, yang Anggaran Dasar terakhirnya diubah dengan Akta Notaris Aryanti Artisari S.H., M.Kn No. 09 tanggal 06 Februari 2020

Products
Produk **PT Asuransi MSIG Indonesia offers various products which are categorized into 10 lines of business: Cargo, Hull, Property, Motor, Liability, Engineering, Oil and Gas, PA&TA, Credit and Others**
PT Asuransi MSIG Indonesia memiliki beragam produk yang dikelompokkan ke dalam 10 lini usaha yaitu Pengangkutan, Rangka Kapal, Harta Benda, Kendaraan Bermotor, Tanggung Gugat, ReKayasa, *Oil & Gas*, Kecelakaan Diri, Kredit dan Aneka

Office Network
Jaringan Kantor **Network and operations of PT Asuransi MSIG Indonesia spread through Head Office, 4 Branch Offices and 3 Representative Offices**
Jaringan dan operasional PT Asuransi MSIG Indonesia dilakukan melalui Kantor Pusat, 4 Kantor Cabang dan 3 Kantor Perwakilan

Total of Employees
Jumlah Karyawan **500 persons**
500 orang

Head Office
Kantor Pusat Jakarta **Summitmas II Building, 15th Floor. Jl. Jenderal Sudirman Kav. 61-62 Jakarta, Indonesia, 12190**
Gedung Summitmas II, Lt. 15
Jl. Jend. Sudirman Kav.61-62
Jakarta, Indonesia, 12910

Social Media
Jejaring Sosial **Social Media Site :**
Akun Media Sosial :
1. Facebook Page : msigid
2. Instagram : msig_id
3. X : @msig_id
4. LinkedIn : MSIG Indonesia



3.3 Mission, Vision & Core Values [3.a]

3.3 Misi, Visi & Tata Nilai Perusahaan [3.a]

MISSION MISI

To contribute to the development of a vibrant society and help secure a sound future for the planet, by enabling safety and peace of mind through the global insurance and financial services business.

Memberikan kontribusi bagi pengembangan masyarakat yang dinamis dan turut serta menjaga masa depan bumi, dengan memberikan keamanan dan ketenangan pikiran melalui usaha asuransi dan jasa keuangan global.

VISION VISI

To create a world-leading insurance and financial services group that consistently pursues sustainable growth and enhances corporate value.

Menciptakan grup usaha asuransi dan jasa keuangan terkemuka di dunia yang secara berkelanjutan mengusahakan pertumbuhan serta meningkatkan nilai perusahaan.

CORE VALUES TATA NILAI PERUSAHAAN

1 Customer Focus Fokus pada Pelanggan

Striving to provide security and satisfaction to our customers.

Senantiasa berupaya memberikan jaminan keamanan kepada pelanggan dan menciptakan kepuasan pelanggan.

2 Integrity Integritas

Being sincere, kind, and fair in our dealings with people.

Tulus, jujur, dan adil dalam memberikan pelayanan.

3 Teamwork Kerja Sama Tim

Growing together as a team by respecting one another's individuality and opinions and sharing knowledge and ideas.

Meraih pertumbuhan bersama dengan cara saling menghargai kepribadian dan pendapat satu sama lain serta saling berbagi pengetahuan dan ide.

4 Innovation Inovasi

Always improving the way we work while responding to stakeholders' interests.

Mendengarkan para pemangku kepentingan dan senantiasa berupaya memperbaiki cara bekerja dan berusaha.

5 Professionalism Profesionalisme

Providing high-quality services by constantly enhancing our skills and proficiency.

Senantiasa meningkatkan kemampuan dan kecakapan untuk memberikan layanan berkualitas tinggi.

3.4 Organization Scale, Structure and Share Holders Composition [3.c]

3.4 Skala Organisasi, Struktur dan Komposisi Pemegang Saham [3.c]

Organization Scale [3.c.1] [3.c.2]

Skala Organisasi [3.c.1] [3.c.2]

Description Deskripsi	Unit Satuan	2025	2024
Total Permanent Employee Total Karyawan Tetap	Person Orang	469	459
Total of Operation Total Operasi	Office Unit Unit Kantor	1 Head Office, 4 Branch Office, 3 Representative Office 1 Kantor Pusat, 4 Kantor Cabang, 3 Kantor Perwakilan	1 Head Office, 4 Branch Office, 3 Representative Office 1 Kantor Pusat, 4 Kantor Cabang, 3 Kantor Perwakilan
Insurance Service Result Hasil Jasa Asuransi*	Million Rupiah Juta Rupiah	134,827	155,398
Total Shareholders's Equity Jumlah Modal Sendiri*	Million Rupiah Juta Rupiah	1,268,214	1,187,748
Total Liabilities Jumlah Liabilitas*	Million Rupiah Juta Rupiah	2,096,304	1,553,650
Total Assets Jumlah Aktiva*	Million Rupiah Juta Rupiah	3,364,518	2,741,398
Total Products and Services Jumlah Produk dan Jasa	Business Field Lini Usaha	71	74

*With PSAK 117 basis *Dengan basis PSAK 117

Structure and Shareholders Composition [3.c.3]

Struktur dan Komposisi Pemegang Saham [3.c.3]

According to the approval from the Minister of Law and Human Rights of the Republic of Indonesia No. AHU-03235.40.20.2014 dated May 30th, 2014, PT Asuransi MSIG Indonesia's capital on May 30th, 2014, is IDR 100,000,000,000.00 (one hundred billion Rupiahs). That capital has been placed and fully paid in by the Shareholders.

Sesuai persetujuan Menteri Hukum dan Hak Asasi Manusia Republik Indonesia No. AHU-03235.40.20.2014 tanggal 30 Mei 2014, modal PT Asuransi MSIG Indonesia adalah Rp100.000.000.000,00 (seratus miliar rupiah). Modal tersebut telah ditempatkan dan disetorkan penuh oleh para Pemegang Saham.

Description Deskripsi	Number of Shares (Sheets) Jumlah Saham (Lembar)	Nominal Value (IDR) Nilai Nominal (Rp)
Nominal value IDR per sheet Nilai nominal per lembar	200,000	500,000
Authorized capital Modal dasar		100,000,000,000
Issued and paid up capital Modal ditempatkan dan disetor		100,000,000,000

Shareholders Pemegang Saham	Nominal Value (IDR) Nilai Nominal (Rp)
1. Mitsui Sumitomo Insurance Co.,Ltd; Japan	80,000,000,000
2. Rudy Wanandi	20,000,000,000
Total Paid Capital Total Modal Disetor	100,000,000,000

3.5 Employment Information [3.c.2]

3.5 Informasi tentang Karyawan [3.c.2]

Employees are essential for PT Asuransi MSIG Indonesia because they are both the driving forces and the frontline of our services. As of December 31, 2025, PT Asuransi MSIG Indonesia had 500 employees, representing an increase of 4 employees (0.8%) compared to 2024 with 496 employees.

Karyawan merupakan elemen penting bagi PT Asuransi MSIG Indonesia, sebab, mereka adalah penggerak sekaligus garda depan dalam pelayanan. Per 31 Desember 2025, PT Asuransi MSIG Indonesia memiliki 500 orang karyawan, bertambah 4 orang atau naik 0.8% dibanding tahun 2024 dengan jumlah karyawan 496 orang.

The composition of PT Asuransi MSIG Indonesia's workforce is categorized based on gender, status, age group, education and level. For PT Asuransi MSIG Indonesia, the diversity of employees is a strength to continue to survive and record the best performance.

Komposisi karyawan PT Asuransi MSIG Indonesia dibedakan berdasarkan jenis kelamin, status, kelompok usia, jenjang pendidikan dan jabatan. Bagi PT Asuransi MSIG Indonesia, keberagaman karyawan tersebut merupakan kekuatan sehingga PT Asuransi MSIG Indonesia dapat terus bertahan dan membukukan kinerja terbaik.

The complete breakdown of employee diversity and demographics is presented in the following tables:

Keberagaman dan demografi karyawan selengkapnya disajikan dalam tabel-tabel berikut:

Table of Employee Composition Based on Employment Gender

Tabel Komposisi Karyawan Berdasarkan Jenis Kelamin

Gender Jenis Kelamin	Total as of 2025 Jumlah per 2025	Percentage Persentase	Total as of 2024 Jumlah per 2024	Percentage Persentase
Male Pria	241	48.20%	242	48.79%
Female Wanita	259	51.80%	254	51.21%
Total Total	500	100.00%	496	100.00%

Note: Total employees consist of permanent & contract employees.

Data total karyawan merupakan total karyawan tetap dan karyawan kontrak.

Table of Employee Composition Based on Employment Status

Tabel Komposisi Karyawan Berdasarkan Status

Employment Status Status Kepegawaian	Total as of 2025 Jumlah per 2025	Percentage Persentase	Total as of 2024 Jumlah per 2024	Percentage Persentase
Permanent Employees Karyawan Tetap	469	93.80%	459	92.54%
Contract Employees Karyawan Kontrak	31	6.20%	37	7.46%
Total Total	500	100.00%	496	100.00%

Note: Total employees consist of permanent & contract employees.

Data total karyawan merupakan total karyawan tetap dan karyawan kontrak.

Table of Employee Composition Based on Age Group

Tabel Komposisi Karyawan Berdasarkan Kelompok Usia

Age Group Kelompok Usia	Total as of 2025 Jumlah per 2025	Percentage Persentase	Total as of 2024 Jumlah per 2024	Percentage Persentase
≤25 Years Old ≤25 Tahun	26	5.20%	29	5.85%
25-30 Years Old 25-30 Tahun	72	14.40%	112	22.58%
30-35 Years Old 30-35 Tahun	131	26.20%	123	24.80%
35-40 Years Old 35-40 Tahun	106	21.20%	80	16.13%
40-45 Years Old 40-45 Tahun	62	12.40%	57	11.49%
45-50 Years Old 45-50 Tahun	45	9.00%	49	9.88%
≥50 Years Old ≥50 Tahun	58	11.60%	46	9.27%
Total Total	500	100.00%	496	100.00%

Note: Total employees consist of permanent & contract employees.

Data total karyawan merupakan total karyawan tetap dan karyawan kontrak.

Table of Employee Composition Based on Education

Tabel Komposisi Karyawan Berdasarkan Pendidikan

Level of Education Tingkat Pendidikan	Total as of 2025 Jumlah per 2025	Percentage Persentase	Total as of 2024 Jumlah per 2024	Percentage Persentase
>Master's Degree >S2	26	5.20%	23	4.64%
Bachelor's Degree S1	277	75.40%	374	75.40%
Diploma III D-III	70	14.00%	67	13.51%
Senior High School SLTA	27	5.40%	32	6.45%
Total Total	500	100.00%	496	100.00%

Note: Total employees consist of permanent & contract employees.

Data total karyawan merupakan total karyawan tetap dan karyawan kontrak.

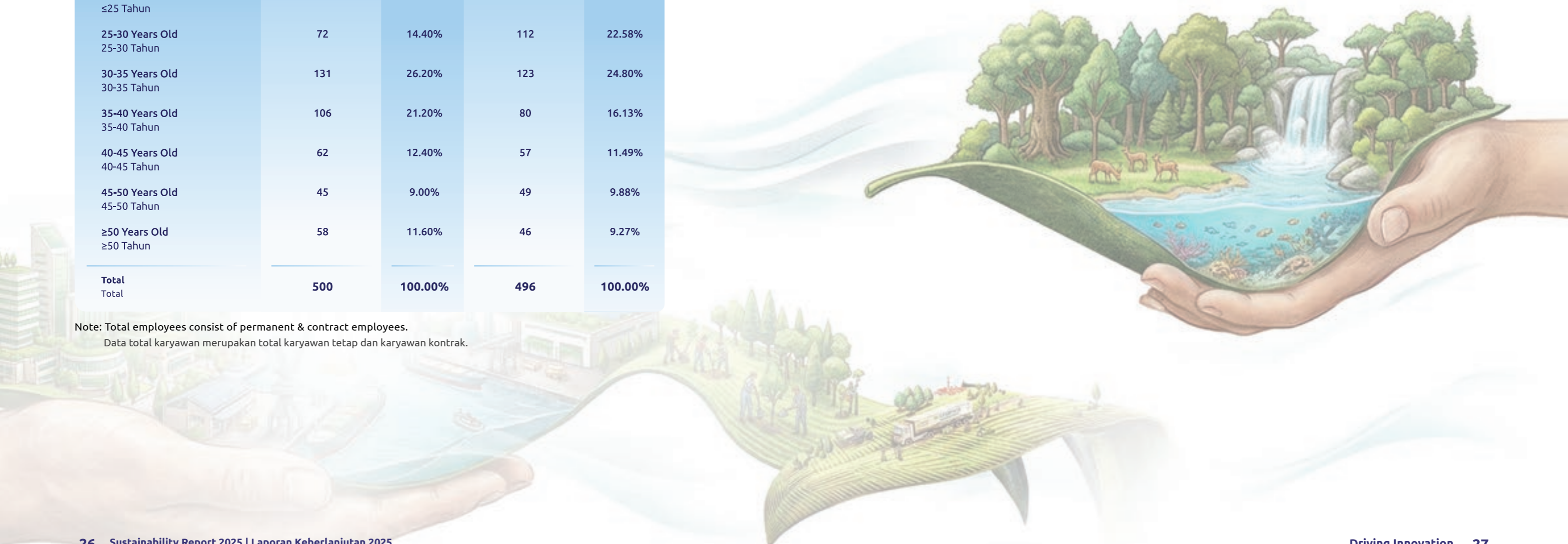


Table of Employee Composition Based on Level
Tabel Komposisi Karyawan Berdasarkan Jabatan

Job Level Jabatan Pekerjaan	Total as of 2025 Jumlah per 2025	Percentage Persentase	Total as of 2024 Jumlah per 2024	Percentage Persentase
Directors Direktur	6	1.20%	5	1.01%
Technical Advisors Penasihat Teknik	7	1.40%	7	1.41%
Senior General Managers Senior General Manager	3	0.60%	2	0.40%
General Managers General Manager	4	0.80%	5	1.01%
Deputy General Managers Deputi General Manager	7	1.40%	6	1.21%
Senior Managers Senior Manager	23	4.60%	22	4.44%
Managers Manager	22	4.40%	20	4.03%
Assistant Managers Asisten Manager	42	8.40%	44	8.87%
Senior Supervisors Senior Supervisor	64	12.80%	54	10.89%
Supervisors Supervisor	82	16.40%	79	15.93%
Senior Executives Senior Executive	106	21.20%	108	21.77%
Executives Executive	112	22.40%	117	23.59%
Junior Executives Junior Executive	1	0.20%	1	0.20%
Others Lain-lain	21	4.20%	26	5.24%
Total Total	500	100.00%	496	100.00%

Note: Total employees consist of permanent & contract employees

Data total karyawan merupakan total karyawan tetap dan karyawan kontrak.

3.6 Operational Area of PT Asuransi MSIG Indonesia [3.b] [3.c.4]

3.6 Sebaran Wilayah Operasional PT Asuransi MSIG Indonesia [3.b] [3.c.4]

I. Head Office [3.b]

Kantor Pusat [3.b]

JAKARTA
Summitmas II Building, 15th Floor
Jl. Jenderal Sudirman Kav. 61 - 62,
Jakarta 12190, Indonesia
Phone : (021) 252 3110 (Hunting)
Fax : (021) 252 6761



III. Branch Offices [3.b]

Kantor Cabang [3.b]

1 BANDUNG
Hquarters Business Residence Building,
9th Floor Unit E, Jl. Asia Afrika No. 158
Bandung 40261, Indonesia
Phone : (022) 3000 0851, 3000 0852
Fax : (022) 3050 1203

2 MEDAN
Sinar Mas Land Plaza, 8th Floor, Suite 804
Jl. P. Diponegoro No. 18
Medan 20152, Indonesia
Phone : (061) 452 8783, 452 8795
Fax : (061) 452 8810

3 BATAM
Graha Pena Batam Building, 3A Floor Room 03,
Jl. Ahmad Yani Batam Center, Teluk Kering,
Batam 29461, Indonesia
Phone : (0778) 550 8203, 550 9225
Fax : (0770) 550 9050

4 SURABAYA
Intiland Tower, 7th Floor Suite 05D
Jl. Panglima Sudirman 101-103
Surabaya 60271, Indonesia
Phone : (031) 531 8876
Fax : (031) 531 0826

III. Representative Offices [3.b]

Kantor Perwakilan [3.b]

1 DENPASAR
Quest San Denpasar Hotel, 2nd Floor No. 1
Jl. Mahendradata No. 93, Padangsambian Klod
Denpasar 80117, Indonesia
Phone : (0361) 471 7227, 471 7228
Fax : (0361) 471 7226

2 SEMARANG
Wisma HSBC, 5th Floor Unit 507
Jl. Gajah Mada No.135
Semarang 50134, Indonesia
Phone : (024) 841 7010, 841 7013
Fax : (024) 841 7012

3 PALEMBANG
Sudirman City Centre Office Tower,
6th Floor Unit 603
Jl. Jenderal Sudirman No. 57
Palembang 30125, Indonesia
Phone : (0711) 563 0711, 563 0712
Fax : (0711) 563 0713

3.7 Products and Services Offered [3.d]

3.7 Produk dan Layanan [3.d]

PT Asuransi MSIG Indonesia provides a diverse range of insurance products, categorized into ten business lines: Cargo, Hull, Property, Motor, Liability, Engineering, Oil & Gas, Personal Accident & Travel Accident (PA&TA), Credit, and Others.

PT Asuransi MSIG Indonesia strives to the best of its ability to provide equal and high-quality products and services for all, as well as to provide complaint channels in the event of any adverse impacts arising from its products and services. [6.c.1]

PT Asuransi MSIG Indonesia will continue to optimize the use of its resources to deliver high-quality and highly competitive services, and to further explore the continuously growing market potential. [6.f.1]

In relation to PT Asuransi MSIG Indonesia's operational activities throughout 2025, no negative impacts were identified arising from the Company's products on the public, including local communities in the surrounding areas of operation. [6.f.3]

PT Asuransi MSIG Indonesia memiliki beragam produk yang dikelompokkan ke dalam 10 lini usaha yaitu Pengangkutan, Rangka Kapal, Harta Benda, Kendaraan Bermotor, Tanggung Gugat, Rekayasa, *Oil & Gas*, Kecelakaan Diri, Kredit, dan Aneka.

PT Asuransi MSIG Indonesia berupaya semaksimal mungkin untuk memberikan produk dan layanan terbaik secara setara untuk semua, serta membuka saluran pengaduan jika ada dampak negatif yang ditimbulkan dari produk dan layanan Perusahaan. [6.c.1]

PT Asuransi MSIG Indonesia akan terus mengoptimalkan pemanfaatan sumber daya Perusahaan untuk menghasilkan jasa yang bermutu tinggi dan berdaya saing kuat serta terus menggali potensi pasar yang terus berkembang. [6.f.1]

Terkait aktivitas operasional PT Asuransi MSIG Indonesia selama 2025, tidak terdapat dampak negatif yang timbul dari produk perusahaan terhadap masyarakat, termasuk masyarakat lokal di sekitar wilayah operasional. [6.f.3]

No.	MSIG Products	Produk MSIG
1	Bankers Insurance	Asuransi Bank
2	Booking and Ticket Cancellation Insurance	Asuransi Pembatalan Pemesanan atau Pembatalan Tiket MSIG
3	Builder's Risks Insurance	Asuransi <i>Builder's Risks</i>
4	Burglary Insurance	Asuransi Kebongkaran
5	Business Interruption Insurance	Asuransi Gangguan Usaha
6	CGL Harmonized	Asuransi Tanggung Gugat Umum Komersial <i>Harmonized</i>
7	Civil Engineering Completed Risks (CECR) Insurance	Asuransi Risiko Hasil Pekerjaan Teknik Sipil yang Sudah Selesai
8	Comprehensive Machinery Insurance	Asuransi Mesin Komprehensif
9	Contractor and Plant Machinery Insurance	Asuransi Peralatan dan Mesin Kontraktor
10	Contractor's All Risks (CAR) Insurance	Asuransi Semua Risiko Kontraktor
11	Contractual Promotional Insurance	Asuransi Kontrak Promosi
12	Delay Insurance	Asuransi Keterlambatan
13	Director and Officer Insurance	Asuransi Direktur dan Pejabat
14	Drone Insurance	Asuransi <i>Drone</i>
15	Earthquake Insurance	Asuransi Gempa Bumi
16	Electronic Equipment Insurance	Asuransi Peralatan Elektronik
17	Energy Exploration and Development Insurance	Asuransi Eksplorasi dan Pengembangan Energi
18	Energy Package Oil & Gas Insurance	Asuransi Paket Energi Minyak & Gas
19	Erection All Risks (EAR) Insurance	Asuransi Semua Risiko Pemasangan
20	Fidelity Guarantee	Asuransi Ketidakjujuran

21	Fixed Premium P&I – Charterer's Liability	Asuransi <i>Fixed Premium P&I - Charterer's Liability</i>
22	Fixed Premium P&I – Shipowner's Liability	Asuransi <i>Fixed Premium P&I - Shipowner's Liability</i>
23	Freight Forwarder Liability	Asuransi Tanggung Gugat Freight <i>Forwarder</i>
24	Freight Forwarders Liability 2020	Asuransi Tanggung Gugat Freight <i>Forwarders 2020</i>
25	Golfer Insurance	Asuransi Pemain Golf
26	Hino Insurance	Asuransi Hino
27	Indonesian Fire Standard Insurance	Asuransi <i>Standard</i> Kebakaran Indonesia
28	Lexus Insurance	Asuransi Lexus
29	Liability Insurance	Asuransi Tanggung Gugat
30	Loss of Profit Oil & Gas	Asuransi Kerugian Produksi Minyak dan Gas
31	Machinery Breakdown Insurance	Asuransi Kerusakan Mesin
32	Marine Cargo Insurance	Asuransi Pengangkutan Barang
33	Marine Hull Insurance	Asuransi Rangka Kapal
34	M-Assist (Travel Insurance - Joint product with Mega General Insurance)	M-Assist (Asuransi Perjalanan - Polis Asuransi Bersama dengan Asuransi Umum Mega)
35	Money Insurance	Asuransi Uang
36	Motor Vehicle Insurance	Asuransi Kendaraan Bermotor
37	Motor Vehicle Insurance (Mobil Aman)	Asuransi Kendaraan Bermotor (Mobil Aman)
38	Movable Property All Risk Insurance	Asuransi Semua Risiko Benda Bergerak
39	MS Aman/ House Holder Insurance Package	Asuransi MS Aman (Paket Rumah Tinggal)
40	MSIG Cyber Edge Insurance	Asuransi <i>Cyber Edge</i> MSIG
41	MSIG Cyber Insurance	Asuransi <i>Cyber</i> MSIG
42	MSIG Cyber Insurance (New Wording)	Asuransi <i>Cyber</i> MSIG (Wording Baru)
43	MSIG Domestic Travel Insurance	Asuransi MSIG Travel Domestik
44	MSIG Event Cancellation Insurance	Asuransi Pembatalan Acara
45	MSIG Home Shield Insurance (MSHS)	Asuransi MSIG <i>Home Shield</i> (MSHS)
46	MSIG Supersurance	Asuransi <i>Supersurance</i>
47	MSIG Travel Insurance	Asuransi Perjalanan
48	Mudik Aman/ Liburan Aman Insurance	Asuransi Mudik Aman/ Liburan Aman
49	New MSIG Travel Insurance 2.0	New MSIG Travel Insurance
50	Overseas Travel Accident (OTA) Lite Insurance	Asuransi Kecelakaan Perjalanan Luar Negeri (<i>lite</i>)
51	Overseas Travel Accident Insurance	Asuransi Kecelakaan Perjalanan Luar Negeri
52	Personal Accident Insurance	Asuransi Kecelakaan Diri
53	Personal Lines Cyber Insurance	Asuransi Siber Personal Lines
54	Plate Glass Insurance	Asuransi Kaca Plat
55	Political Violence Insurance	Asuransi Kekerasan Politik
56	Port & Terminal Operator Liability	Asuransi Tanggung Gugat Operator <i>Port & Terminal</i>
57	Professional Indemnity Insurance	Asuransi Ganti Rugi Profesional
58	Professional Liability Manufacturing	Asuransi Tanggung Gugat Profesi - Manufaktur
59	Property All Risk/ Industrial All Risk	Asuransi Semua Properti/Industri
60	Serenity (Health Insurance Joint Product with MSIG Life)	Serenity (Asuransi Kesehatan - Polis Asuransi Bersama dengan <i>MSIG Life</i>)
61	Shiprepairer's Liability Insurance	Asuransi <i>Shiprepairer's Liability</i>
62	Specie Insurance version Corporate Fine Art Collectors	Asuransi <i>Specie</i> versi <i>Corporate Fine Art Collectors</i>
63	Specie Insurance version Jewellers Block	Asuransi <i>Specie</i> versi <i>Jewellers Block</i>
64	Specie Insurance version Private Art and Jewellery	Asuransi <i>Specie</i> versi <i>Private Art and Jewellery</i>
65	Terrorism and Sabotage Insurance	Asuransi Terorisme dan Sabotase
66	Toyota Insurance	Asuransi Toyota
67	Toyota Insurance 2.0	Asuransi Toyota 2.0
68	Trade Credit Insurance	Asuransi Kredit Perdagangan
69	Workmen Compensation	Kompensasi Kerja
70	Yacht Insurance	Asuransi <i>Yacht</i>
71	Yacht Standard Insurance	Asuransi <i>Yacht Standard</i>

3.8 Membership in Association [3.e]

3.8 Keanggotaan dalam Asosiasi [3.e]

As a company engaged in General Insurance, PT Asuransi MSIG Indonesia joins in several associations namely:

Sebagai PT Asuransi MSIG Indonesia yang bergerak di bidang Asuransi Umum, PT Asuransi MSIG Indonesia bergabung dalam beberapa asosiasi yaitu:

No.	Name of the Association Nama Asosiasi
1.	General Insurance Association of Indonesia (AAUI) Asosiasi Asuransi Umum Indonesia (AAUI)
2.	Indonesian Employers Association Asosiasi Pengusaha Indonesia (Apindo)
3.	Alternative Dispute Resolution Institution for Financial Services Sector (formerly was Indonesia Board of Mediation and Arbitration) Lembaga Alternatif Penyelesaian Sengketa Sektor Jasa Keuangan (dahulu Badan Mediasi dan Arbitrase Indonesia)

3.9 Significant Changes and Ownership Structure [3.f]

3.9 Perubahan Signifikan pada Organisasi dan Rantai Pasokan [3.f]

Since 2023, a significant change has occurred concerning the shares in PT Asuransi MSIG Indonesia. Specifically, the 80% shareholding of PT Asuransi MSIG Indonesia owned by MSIG Asia Pte., Ltd., Singapore (previously known as MSIG Holdings (Asia) Pte., Ltd., Singapore) was transferred to Mitsui Sumitomo Insurance Co., Ltd., Japan.

Sejak 2023, terjadi perubahan signifikan mengenai saham di PT Asuransi MSIG Indonesia. Secara khusus, 80% saham PT Asuransi MSIG Indonesia yang dipegang oleh MSIG Asia Pte., Ltd., Singapura (dahulu disebut MSIG Holdings (Asia) Pte., Ltd., Singapura) telah dialihkan ke Mitsui Sumitomo Insurance Co., Ltd., Jepang.

Meanwhile, within the supply chain, changes occurred with a decrease in suppliers of goods and services, namely from 93 suppliers in 2024 to 68 suppliers in 2025. The changes in suppliers of goods and services did not affect the effectiveness of PT Asuransi MSIG Indonesia's operation.

Sementara itu, pada rantai pasokan terjadi perubahan dengan adanya penurunan pemasok barang dan jasa, yaitu dari total 93 pemasok pada tahun 2024 turun menjadi 68 pemasok pada tahun 2025. Perubahan jumlah pemasok barang dan jasa ini tidak memengaruhi efektivitas operasional PT Asuransi MSIG Indonesia.

GOOD CORPORATE GOVERNANCE

TATA KELOLA KEBERLANJUTAN



The implementation of corporate governance is thoroughly evaluated by the Board of Directors and the Board of Commissioners and reported to the Financial Services Authority (OJK) in accordance with regulations. The Board of Directors and the Board of Supervisors apply the principle of transparency in every decision-making process. Decisions in the Board of Directors' and the Board of Supervisors' meetings are well documented in the minutes of meeting.

Following Financial Services Authority (OJK) regulations, PT Asuransi MSIG Indonesia has a committee formed by the Board of Supervisors, namely the Audit Committee and Risk Monitoring Committee; also committees formed by the Board of Directors, namely Insurance Product Development Committee, Compliance Committee, Investment Committee, IT Committee, General Insurance Reserving Committee, and Information Technology Security Management Committee, Risk Management Committee, and Operating Committee.

PT Asuransi MSIG Indonesia has and implements a robust internal control system across all company activities, which enhances the compliance performance result of the policies that have been set. PT Asuransi MSIG Indonesia applies three lines of defense to ensure effectiveness and independence in supervising operational activities. Additionally, PT Asuransi MSIG Indonesia utilizes a comprehensive Risk Management system proficiency address and mitigate potential risk.

In accordance with regulations governing the exchange of gifts or bribes, PT Asuransi MSIG Indonesia upholds an Anti-Bribery policy and a Code of Business Conduct. These documents underscore PT Asuransi MSIG Indonesia's commitment to conducting all business transactions with unwavering honesty and transparency, adhering to the highest ethical and professional standards, and in full compliance with relevant laws and regulations. As a fundamental principle, the giving and receiving of gifts and bribes are strictly prohibited within the organization.

Policies related to the compliance aspects of PT Asuransi MSIG Indonesia and all of PT Asuransi MSIG Indonesia's sections are socialized regularly, either in the form of direct training or through electronic media owned by PT Asuransi MSIG Indonesia.

Penerapan tata kelola Perusahaan dievaluasi secara menyeluruh oleh Direksi dan Dewan Komisaris dan dilaporkan kepada Otoritas Jasa Keuangan sesuai dengan ketentuan. Direksi dan Dewan Komisaris menerapkan prinsip transparansi dalam setiap proses pengambilan keputusan. Keputusan dalam rapat Direksi dan rapat Dewan Komisaris didokumentasikan dengan baik dalam bentuk notulensi rapat.

Sesuai dengan ketentuan Otoritas Jasa Keuangan, PT Asuransi MSIG Indonesia memiliki komite yang dibentuk oleh Dewan Komisaris, yaitu Komite Audit dan Komite Pemantau Risiko; serta komite yang dibentuk oleh Direksi, yaitu Komite Pengembangan Produk Asuransi, Komite Kepatuhan, Komite Investasi, Komite Teknologi Informasi, Komite Pencadangan Asuransi, dan Komite Keamanan Teknologi Informasi.

PT Asuransi MSIG Indonesia memiliki dan menerapkan sistem pengendalian internal yang kuat dalam setiap aktivitas perusahaan sehingga terjadi peningkatan kinerja serta kepatuhan atas kebijakan yang telah ditetapkan. PT Asuransi MSIG Indonesia menerapkan *three lines of defense* dalam menjamin efektivitas dan kemandirian dalam pengawasan atas kegiatan operasional. Selain itu, PT Asuransi MSIG Indonesia menggunakan sistem Manajemen Risiko yang komprehensif untuk secara efisien mengatasi dan mengelola risiko.

Sesuai dengan regulasi yang mengatur pemberian dan penerimaan hadiah atau suap. PT Asuransi MSIG Indonesia menjunjung kebijakan *Anti-Bribery* dan *Code of Business Conduct*. Dokumen ini menegaskan komitmen PT Asuransi MSIG Indonesia untuk melakukan semua transaksi bisnis dengan jujur dan transparan sesuai dengan standar etika profesionalisme yang tinggi serta sepenuhnya mematuhi hukum dan peraturan yang relevan. Sebagai prinsip dasar, pemberian dan penerimaan hadiah atau suap dilarang dengan tegas di dalam organisasi.

Kebijakan yang terkait dengan aspek kepatuhan PT Asuransi MSIG Indonesia beserta seluruh organ PT Asuransi MSIG Indonesia disosialisasikan secara berkala baik dalam bentuk pelatihan langsung maupun melalui media elektronik yang dimiliki Perusahaan.

4.1 Job Description of Board of Directors and Board of Commissioners Responsible for Implementation of Sustainability Finance. [5.a]

4.1 Tugas Direksi dan Dewan Komisaris sebagai Penanggung Jawab Penerapan Berkelanjutan [5.a]

Board of Directors Job Descriptions [5.a]:

Uraian Tugas Direksi [5.a]

- | | |
|---|---|
| <ol style="list-style-type: none"> 1. The Board of Directors shall be fully responsible for exercising its duties in the best interest of PT Asuransi MSIG Indonesia in achieving its purposes and objectives. 2. Each member of the Board of Directors shall, in good faith and with full responsibility, perform their duties in compliance with applicable laws and regulations. 3. The Board of Directors shall be entitled to represent PT Asuransi MSIG Indonesia both inside and outside court in all matters and circumstances, to bind PT Asuransi MSIG Indonesia to other parties and other parties to PT Asuransi MSIG Indonesia, and to perform all actions, whether relating to management or ownership; however, subject to the limitation that for: <ol style="list-style-type: none"> a. To borrow or lend money in the name of PT Asuransi MSIG Indonesia (excluding the withdrawal of PT Asuransi MSIG Indonesia's funds from banks); b. To establish a new business or participate in other companies, whether within or outside the country; c. To acquire, transfer, sell, or otherwise dispose of immovable property; d. To establish branch offices or representative offices outside the territory of the Republic of Indonesia; e. To bind PT Asuransi MSIG Indonesia as a corporate guarantor, except for guarantees that may be customarily provided by PT Asuransi MSIG Indonesia in the ordinary course of its insurance business. <p>These actions require prior approval from the General Meeting of Shareholders</p> | <ol style="list-style-type: none"> 1. Direksi bertanggung jawab penuh dalam melaksanakan tugasnya untuk kepentingan PT Asuransi MSIG Indonesia dalam mencapai maksud dan tujuannya. 2. Setiap anggota Direksi wajib dengan itikad baik dan penuh tanggung jawab menjalankan tugasnya dengan mengindahkan peraturan perundang-undangan yang berlaku. 3. Direksi berhak mewakili PT Asuransi MSIG Indonesia di dalam dan di luar Pengadilan tentang segala hal dan dalam segala kejadian, mengikat PT Asuransi MSIG Indonesia dengan pihak lain dan pihak lain dengan PT Asuransi MSIG Indonesia, serta menjalankan segala tindakan baik yang mengenai kepengurusan maupun kepemilikan, akan tetapi dengan pembatasan bahwa untuk: <ol style="list-style-type: none"> a. Meminjam atau meminjamkan uang atas nama PT Asuransi MSIG Indonesia (tidak termasuk mengambil uang PT Asuransi MSIG Indonesia di bank); b. Mendirikan suatu usaha baru atau turut serta pada Perusahaan lain baik di dalam maupun di luar negeri; c. Memperoleh, melepaskan, menjual atau dalam hal apapun melepaskan harta kekayaan tidak bergerak; d. Membuka kantor cabang atau kantor perwakilan di luar wilayah Republik Indonesia; e. Mengikat PT Asuransi MSIG Indonesia sebagai penjamin korporasi (<i>corporate guarantor</i>) dengan pengecualian jaminan lainnya yang dapat diberikan oleh PT Asuransi MSIG Indonesia secara lazim dalam rangka menjalankan usaha Asuransi; <p>harus dengan persetujuan Rapat Umum Pemegang Saham.</p> |
| <ol style="list-style-type: none"> 4. The legal acts of assigning, releasing rights or encumbering that more than 50% (fifty percent) of the assets of the Company in 1 (one) financial year, in 1 (one) or several independent transactions as well as connected with each other, shall obtain the approval | <ol style="list-style-type: none"> 4. Perbuatan hukum untuk mengalihkan, melepaskan hak atau menjadikan jaminan utang yang merupakan lebih dari 50% (lima puluh persen) jumlah kekayaan bersih PT Asuransi MSIG Indonesia dalam 1 (satu) tahun buku, baik dalam 1 (satu) transaksi atau beberapa transaksi |

of the General Meeting of Shareholders attended or represented by Shareholders owning at least three-fourths (¾) of the total shares carrying legal voting right and approved by at least three-fourths (¾) of the total votes legally cast at the meeting.

yang berdiri sendiri ataupun yang berkaitan satu sama lain harus mendapat persetujuan Rapat Umum Pemegang Saham yang dihadiri atau diwakili para pemegang saham yang memiliki paling sedikit ¾ (tiga per empat) bagian dari jumlah seluruh saham dengan hak suara yang sah dan disetujui oleh paling sedikit ¾ (tiga per empat) bagian dari jumlah seluruh suara yang dikeluarkan secara sah dalam rapat.

5. a. The President Director shall be entitled and authorized to act for and on behalf of the Board of Directors as well as to represent PT Asuransi MSIG Indonesia.
- b. In case of absence of the President Director for whatever cause, of which impediment no evidence to third parties is required, other members of the Board of Director shall be entitled and authorized to act for and on behalf of the Board of Directors and to represent PT Asuransi MSIG Indonesia.
6. Without limiting the Board of Directors responsibility, the Board of Directors shall for certain acts be entitled also to appoint one or more persons as representative or proxy by granting powers as provided for in a power of attorney, the powers shall be done in accordance with the prevailing Law and Articles of Association.
7. PT Asuransi MSIG Indonesia prohibited from granting loans to its shareholders.
8. As stated in regulation of Otoritas Jasa Keuangan No. 73/POJK.05/2016, article 11: Director of Insurance Company shall:
 - a. Ensure effective decision-maker, on time, and quick and can act independently, does not have interest that may bother with its ability to perform the task independently and critically;
 - b. Comply with the laws and regulations, articles of association and other internal regulations from the Insurance Company in performing their duties;
 - c. Managing Insurance Company according to the authority and responsibility;
 - d. Ensure the implementation of Good Corporate Governance;

5. a. Presiden Direktur berhak dan berwenang bertindak untuk dan atas nama Direksi serta mewakili PT Asuransi MSIG Indonesia.
- b. Dalam hal Presiden Direktur berhalangan hal mana tidak perlu dibuktikan kepada pihak ketiga, maka salah seorang anggota Direksi lainnya berhak dan berwenang bertindak untuk dan atas nama Direksi serta mewakili PT Asuransi MSIG Indonesia.
6. Tanpa mengurangi tanggung jawab Direksi, Direksi berhak untuk perbuatan tertentu mengangkat seorang atau lebih dengan syarat yang ditentukan oleh Direksi dalam suatu surat kuasa khusus; kewenangan yang diberikan itu harus dilaksanakan sesuai dengan anggaran dasar serta peraturan perundang-undangan yang berlaku.
7. PT Asuransi MSIG Indonesia tidak diizinkan memberikan pinjaman kepada Pemegang Saham.
8. Seperti Tercantum dalam Peraturan Otoritas Jasa Keuangan No. 73/POJK.05/2016, pasal 11: Direksi Perusahaan Perasuransian wajib:
 - a. Menjamin pengambilan keputusan yang efektif, tepat, dan cepat serta dapat bertindak secara independen, tidak mempunyai kepentingan yang dapat mengganggu kemampuannya untuk melaksanakan tugas secara mandiri dan kritis;
 - b. Mematuhi ketentuan peraturan perundang-undangan, anggaran dasar, dan peraturan internal lain dari Perusahaan Perasuransian dalam melaksanakan tugasnya;
 - c. Mengelola Perusahaan Perasuransian sesuai dengan kewenangan dan tanggung jawabnya;
 - d. Memastikan pelaksanaan dan penerapan Tata Kelola Perusahaan yang baik;

- e. Responsible for the performance duties to the GMS;
- f. Ensure that the Insurance Company concern to the interests of all parties, particularly the interest of policyholder, insured, participant, and or any parties entitled to benefits; and
- g. Ensure that information about the Insurance Company is granted to the Board of Supervisors in a timely and complete.

- e. Mempertanggungjawabkan pelaksanaan tugasnya kepada RUPS;
- f. Memastikan agar Perusahaan Perasuransian memperhatikan kepentingan semua pihak, khususnya kepentingan pemegang polis, tertanggung, peserta, dan/atau pihak yang berhak memperoleh manfaat; dan
- g. Memastikan agar informasi mengenai Perusahaan Perasuransian diberikan kepada Dewan Komisaris secara tepat waktu dan lengkap.

Composition and Period of the Board of Directors [5.a] Masa Jabatan dan Susunan Direksi [5.a]

According to the PT Asuransi MSIG Indonesia's Article of Association (AoA), members of the Board of Directors shall be appointed by the General Meeting of the Shareholders (GMS) for a term of 1(one) year, commencing from the closing of the Annual General Meeting of the Shareholders (AGMS) in which they are appointed until the execution of the AGMS in the next year, without reducing the rights of the Shareholders to dismiss them at any time within the period of one (1) year.

The appointment of the Board of Directors of PT Asuransi MSIG Indonesia was carried out at the 2025 Annual General Meeting of Shareholders (AGMS) held on 29 April 2025 for the 2025–2026 term. At the same 2025 AGMS on 29 April 2025, one of the resolutions approved was the reappointment of the Board of Directors for the 2025–2026 term with the following composition:

Berdasarkan Anggaran Dasar PT Asuransi MSIG Indonesia, anggota Direksi diangkat melalui Rapat Umum Pemegang Saham (RUPS) untuk jangka waktu 1 (satu) tahun, terhitung sejak penutupan RUPS Tahunan (RUPST) dimana yang bersangkutan diangkat hingga pelaksanaan RUPST berikutnya, dengan tidak mengurangi hak RUPS untuk memberhentikannya sewaktu-waktu dalam jangka waktu 1 (satu) tahun tersebut.

Pengangkatan Direksi PT Asuransi MSIG Indonesia melalui RUPS Tahunan 2025 tanggal 29 April 2025 untuk periode 2025-2026 dan pada RUPS Tahunan 2025 pada tanggal 29 April 2025, salah satu keputusannya adalah mengangkat kembali Direksi untuk periode 2025-2026 dengan susunan sebagai berikut:

Position Jabatan	Name Nama	Last Educational Background Pendidikan Formal Terakhir	Date of Appointed by the GMS Tanggal Pengangkatan oleh RUPS
President Director Presiden Direktur	Shikato Takeuchi	Bachelor of Arts, Economics, Keio University	29 April 2025
Vice President Director Wakil Presiden Direktur	Bernardus Priyono Wanandi	Master of Business Administration, University Southern California	29 April 2025
Director Direktur	Bambang Sulaksono Soekarno	Diploma Degree, Akademi Ilmu Sekretaris Indonesia	29 April 2025
Director Direktur	Soichiro Tsuchida	Magister Science, University of Tokyo	29 April 2025
Director Direktur	Nurul Hayati	Sarjana Akuntansi, Universitas Brawijaya	29 April 2025
Director Direktur	Tomosuke Tsuruoka	Bachelor of Law, Aoyama Gakuin University	29 April 2025

Job Description of the Board of Commissioners [5.a]

Uraian Tugas Dewan Komisaris [5.a]

1. The Board of Commissioners shall, at any time during the Company's business hours, be entitled to enter the Company's buildings, premises, or other places used or controlled by PT Asuransi MSIG Indonesia, and shall have the right to inspect all books of accounts, records, documents, and other supporting evidence, to examine and reconcile cash positions and other assets, and to be informed of all actions undertaken by the Board of Directors.
2. The Board of Directors and each member of the Board of Directors are required to explain of all matters stated by the Board of Commissioners.
3. If the whole member of the Board of Directors shall be suspended from their office and the Company has no members at all, then the Board of Supervisors shall have to manage the Company temporarily. In such case, the Board of Supervisors shall be entitled to give temporary powers to one or more persons from among them on their responsibility.
4. In case there is only one Supervisor, then all duties and powers given to the Chairman of to a member of the Board of Supervisors in these Articles of Association are also applicable to him/her.
5. As stated in regulation of Otoritas Jasa Keuangan No. 73/POJK.05/2016, article 21:
The Board of Commissioner shall:
 - a. Guarantee the effective, precise, and fast decision making and also act independently, and does not have interest that can disturb his/her ability to perform duty independently and critical;
 - b. Carry out the duties of monitoring and providing advices to the Board of Directors;
 - c. Supervising the Board of Directors in maintaining the balance of the interest of all parties, particularly the interest of the Policyholders, the Insured, Participant and/or Parties entitled for a benefit;

1. Dewan Komisaris setiap waktu dalam jam kerja kantor Perseroan berhak memasuki bangunan dan halaman atau tempat lain yang dipergunakan atau yang dikuasai oleh PT Asuransi MSIG Indonesia dan berhak memeriksa semua pembukuan, surat dan alat bukti lainnya, memeriksa dan mencocokkan keadaan uang kas dan lain-lain serta berhak untuk mengetahui segala tindakan yang telah dijalankan oleh Direksi.
2. Direksi dan setiap anggota Direksi wajib untuk memberikan penjelasan tentang segala hal yang dinyatakan oleh Dewan Komisaris.
3. Apabila seluruh anggota Direksi diberhentikan sementara dan Perseroan tidak mempunyai seorang pun anggota Direksi maka untuk sementara Dewan Komisaris diwajibkan untuk mengurus Perseroan. Dalam hal demikian Dewan Komisaris berhak untuk memberikan kekuasaan sementara kepada seorang atau lebih diantara anggota Dewan Komisaris atas tanggungan Dewan Komisaris.
4. Dalam hal hanya seorang anggota Dewan Komisaris, segala tugas dan wewenang yang diberikan kepada Presiden Komisaris atau anggota Dewan Komisaris dalam anggaran dasar ini berlaku pula baginya.
5. Seperti Tercantum dalam Peraturan Otoritas Jasa Keuangan No. 73/POJK.05/2016, pasal 21:
Dewan Komisaris Perusahaan wajib:
 - a. Menjamin pengambilan keputusan yang efektif, tepat, dan cepat serta dapat bertindak secara independen, tidak mempunyai kepentingan yang dapat mengganggu kemampuannya untuk melaksanakan tugas secara mandiri dan kritis;
 - b. Melaksanakan tugas pengawasan dan pemberian nasihat kepada Direksi;
 - c. Mengawasi Direksi dalam menjaga keseimbangan kepentingan semua pihak, khususnya kepentingan pemegang polis, tertanggung, peserta, dan/atau pihak yang berhak memperoleh manfaat;

- d. Prepare the Board of Commissioners activities report which is part of the implementation of the Good Corporate Governance report;
- e. Monitoring the effectiveness of the implementation of the Good Corporate Governance at the Insurance Businesses Companies.

- d. Menyusun laporan kegiatan Dewan Komisaris yang merupakan bagian dari laporan penerapan Tata Kelola Perusahaan Yang Baik;
- e. Memantau efektifitas penerapan Tata Kelola Perusahaan Yang Baik.

Period and Composition of the Board of Commissioners [5.a]

Masa Jabatan dan Susunan Dewan Komisaris [5.a]

According to the Company's AoA, a member of the BOC shall be appointed by the General Meeting of Shareholders (GMS) for a term of 1(one) year, commencing from the closing of the Annual General Meeting of Shareholders (AGMS) in which he/she is appointed until the execution of next year's AGMS. However, the GMS shall have the right to dismiss he/she at any time within the said period of 1 (one) year.

Berdasarkan Anggaran Dasar Perusahaan, Dewan Komisaris diangkat melalui Rapat Umum Pemegang Saham (RUPS) untuk jangka waktu 1 (satu) tahun, terhitung sejak penutupan RUPS Tahunan (RUPST) dimana yang bersangkutan diangkat hingga pelaksanaan RUPST berikutnya, dengan tidak mengurangi hak RUPS untuk memberhentikannya sewaktu-waktu dalam jangka waktu 1 (satu) tahun tersebut.

The Company's BOC consists of 4 (four) members of commissioner:

Dewan Komisaris Perusahaan terdiri dari 4 (empat) orang Komisaris:

Position Jabatan	Name Nama	Last Educational Background Pendidikan Formal Terakhir	Date of Appointed by the GMS Tanggal Pengangkatan oleh RUPS
President Presiden Komisaris	Rudy Wanandi	Universitas Indonesia	29 April 2025
Vice President Wakil Presiden Komisaris	Enny	Sarjana Manajemen, Universitas Tarumanagara	29 April 2025
Independent Komisaris Independen	Prof. Dr. Djisman Simandjuntak	PhD International Economics, University of Cologne	29 April 2025
Independent Komisaris Independen	Petrus Siregar	Magister of Management, Universitas Indonesia	29 April 2025

4.2 Competency Improvement of the Board of Commissioners and Board of Directors Concerning Sustainable Finance in 2025 [5.b]

4.2 Peningkatan Kompetensi Dewan Komisaris dan Direksi terkait Penerapan Keuangan Berkelanjutan [5.b]

a. Board of Commissioners

Dewan Komisaris

No.	Participant Name Nama Peserta	Training/Education Type Jenis Pendidikan/Pelatihan	Date Tanggal	Location Lokasi	Organizer Penyelenggara
1.	Rudy Wanandi	Indonesia Insurance Summit with theme "Reimagining the Future of Insurance: Innovation For Sustainable Future"	22-23 May 2025	Bali	Indonesia Insurance Council and Indonesia Life Insurance Association
2.	Enny	MSIG Asia' Risk Challenge Day	9-10 January 2025	Singapore	In house training - by MA RMAS Department
		MSIG Asia' MSIG Asia Audit Committee Roundtable 2025	17 January 2025	Singapore	In house training - oleh MA - Internal Audit Department
		Artificial Intelligence	17 January 2025	Online	Axcelasia Group
		2024 ERM meeting (4 th Qtr)	12 February 2025	Online	Risk Management & Actuarial Services Department
		PARIMA Sustainability Series - Insuring a Changing World: How Climate Change is Reshaping Risk Management	10 April 2025	Online	Parima
		Interim Placeholder for PARIMA's The Cyber Playbook - Cyber Insurance 2025: Session 2	29 May 2025	Online	Parima
		AWS Cyber Insurance Project Workshop	30 May 2025	Online	AWS
		ITC Asia	4-5 June 2025	Online	ITC Asia
2025 MSIG Asia URC Conference	25-27 June 2025	Singapore	In house conference - by MA Underwriting Reinsurance & Claims Department		
3.	Prof Dr Djisman Simandjuntak	Prive Series Discussion with topic: The Fiscal Tightrope: Funding Indonesia's Bold Ambitions	27 February 2025	Jakarta	The Jakarta Post
		Economic Business Conference with theme: Foreign Direct Investment and Economic Quality	10 April 2025	Jakarta	Prasetiya Mulya University

		International Doctoral Colloquium and Conference dengan topik: "Application of AI in Management and Entrepreneurship Research to Foster Sustainable Economic Development"	26 April 2025	Jakarta	Doctoral Program Prasetiya Mulya University
		Hadi Soesastro Policy Forum with topic: "Institutions, Trust, and Development / Why Institutions Matter: How Cooperation is Key to Productivity, National Security, Social Stability, and Environmental Sustainability"	13 August 2025	Jakarta	Centre for Strategic and International Studies (CSIS)
		Strategic Forum Expansion of Export Markets to Canada and the European Union: Potential, Opportunities and Challenges of the Indonesia-Canada CEPA and the Indonesia-EU CEPA	29 September 2025	Jakarta	Ministry of Trade
		29 th Indonesia Rendezvous with theme: "Empowering Trust: Connecting the World of Insurance and Reinsurance"	15-17 October 2025	Bali	Indonesia General Insurance Association (AAUI)
4.	Petrus Siregar	Online Seminar OJK with theme "Peran UU P2SK dalam Memberikan Efek Jera bagi pelaku Jasa Keuangan Ilegal"	23 January 2025	Online	Otoritas Jasa Keuangan
		Online Seminar OJK Institute with theme "Seizing Opportunities Amidst the Global Economic Slowdown"	25 January 2025	Online	Otoritas Jasa Keuangan
		Online Seminar with topic: "The Impact of the Constitutional Court's Ruling on Article 251 of the Commercial Code: How the Insurance Industry Is Responding"	30 January 2025	Jakarta	Komunitas Penulis Asuransi Indonesia, Indonesia Re Institute
		Online Seminar OJK Institute with theme "Economic and Financial Outlook for 2025"	20 February 2025	Online	OJK Institute
		Online Seminar OJK Institute with topic "The Role of GRC in Enhancing Investor Confidence and Financial Sector Stability"	25 February 2025	Online	Otoritas Jasa Keuangan
		Capacity Building for Permanent Mediators and Arbitrators on the topic "Strengthening the Role of Mediators and Arbitrators and the Challenges They Face in Dispute Resolution in the Financial Services Sector"	11 June 2025	Offline	Lembaga Alternatif Penyelesaian Sengketa - Sektor Jasa Keuangan

Online Seminar OJK Institute with topic "Breaking the Scam Cycle: Synergy and Consumer Protection Strategies in the Financial Sector "	26 June 2025	Online	Otoritas Jasa Keuangan
Idea Talk OJK Institute's Vol. 9 with topic "Banking Digitalisation from Two Perspectives"	23 June 2025	Online	Otoritas Jasa Keuangan
Online Seminar OJK Institute with topic "From Risk to Resilience: Risk Management as a Driver of Growth in the Insurance Sector"	25 September 2025	Online	Indonesia Re Institute
Insurance Industry Dialogue with topic: "Enhancing the Resilience of Insurance Industry: Synergizing Capital Management and GRC"	30 September 2025	Jakarta	Indonesia Re
Refreshment Programme for PKK Team Section PDP 2025 with theme: "Enhancing the Quality of Competency and Suitability Assessment Teams Through an Understanding of Governance, Risk and Compliance (GRC) in the Financial Services Sector"	6 October 2025	Jakarta	Otoritas Jasa Keuangan
29 th Indonesia Rendezvous with theme: "Empowering Trust: Connecting the World of Insurance and Reinsurance"	15-17 October 2025	Bali	Asosiasi Asuransi Umum Indonesia (AAUI)
i Learn Conference/Seminar with theme: "Reinforcing Insurance Governance through Data Management and PDP Alignment"	11 November 2025	Online	Indonesia Re
Online seminar with theme: "Protecting the Professionals: Understanding the Importance of Professional Indemnity Insurance"	26 November 2025	Online	Indonesia Re
Online seminar with theme: "From Millenials to Silver Economy: Evolving Insurance Solutions Amidst Demographic Disruption"	17 December 2025	Online	Indonesia Re

b. Board of Directors

Direksi

No.	Participant Name Nama Peserta	Training/Education Type Jenis Pendidikan/Pelatihan	Date Tanggal	Location Lokasi	Organizer Penyelenggara
1.	Shikato Takeuchi	Qualified Risk Governance Personal	5 March 2025	Jakarta	LSP-Mitra Kalyana Sejahtera (LSP-MKS)
2.	Bernardus P. Wanandi	Online seminar with topic "Customer Experience: Strategies for Success in Digital Era"	22 May 2025	Online	Otoritas Jasa Keuangan
		Idea Talk Vol.8 with topic "The Importance of Green Financial Transparency in Financial Services Institutions"	26 May 2025	Online	Otoritas Jasa Keuangan
		The Forum 2025	6 August 2025	Yogyakarta	Asosiasi Ahli Manajemen Asuransi Indonesia (AAMAI)
		Online seminar with topic "Dinamika Geopolitik dan Ketahanan Nasional: Strategi Memperkuat Perekonomian Indonesia"	14 August 2025	Online	Otoritas Jasa Keuangan
		Online seminar on National Development Risk Management (MRPN) in the Education Sector	28 August 2025	Online	Indonesia Risk Management Professional Association (IRMAPA)
		29 th Indonesia Rendezvous with theme: "Empowering Trust: Connecting the World of Insurance and Reinsurance"	15-17 October 2025	Bali	Indonesia General Insurance Association (AAUI)
		Geopolitical Shifts and the Future of Insurance Risk Management	8 December 2025	Jakarta	Asosiasi Ahli Manajemen Asuransi Indonesia (AAMAI)
3.	Bambang S. Soekarno	Online Seminar OJK Institute with topic: "Insurance Revolution: How AI is Transforming the Underwriting and Optimizing Business Processes"	24 April 2025	Online	Otoritas Jasa Keuangan
		Online seminar OJK Institute with topic: "The Strategic Role of the Financial Services Industry in Driving Regional Economic Development"	8 May 2025	Online	Otoritas Jasa Keuangan
		Online seminar OJK Institute with topic: "The Domino Effect of Trump's Tariffs: A Threat or an Opportunity for the Indonesian Economy?"	15 May 2025	Online	Otoritas Jasa Keuangan
		Online seminar with topic "Customer Experience: Strategies for Success in Digital Era"	22 May 2025	Online	Otoritas Jasa Keuangan

	Idea Talk Vol.8 with topic "The Importance of Green Financial Transparency in Financial Services Institutions"	26 May 2025	Online	Otoritas Jasa Keuangan
	Online seminar with topic: Memutus Mata Rantai Scam: Sinergi Dan Strategi Perlindungan Konsumen Sektor Keuangan	26 June 2025	Online	Otoritas Jasa Keuangan
	The Forum 2025	6 August 2025	Yogyakarta	Asosiasi Ahli Manajemen Asuransi Indonesia (AAMA)
	Online seminar with topic: "Dinamika Geopolitik dan Ketahanan Nasional: Strategi Memperkuat Perekonomian Indonesia"	14 August 2025	Online	Otoritas Jasa Keuangan
	Risk & Governance Summit 2025	19 August 2025	Online	Otoritas Jasa Keuangan
	Online seminar with topic: "Mewujudkan Hari Tua yang Sejahtera: Strategi Peningkatan Kepesertaan Dana Pensiun di Sektor Informal"	21 August 2025	Online	Otoritas Jasa Keuangan
	Online seminar with topic: "Transformasi Generative AI: Peluang Generative Engine Optimization (GEO) dalam menggeser dominasi Search Engine Optimization (SEO) Online seminar with topic: "Mewujudkan Hari Tua yang Sejahtera: Strategi Peningkatan Kepesertaan Dana Pensiun di Sektor Informal"	25 September 2025	Online	Otoritas Jasa Keuangan
	Online seminar with topic "The Sustainable Financing Opportunities in the Indonesian Insurance Industry"	2 October 2025	Online	Otoritas Jasa Keuangan
	Online seminar with topic: "Risk Appetite and Risk Culture: Pilar Utama dalam Penguatan Manajemen Risiko di Sektor Keuangan"	5 October 2025	Online	Otoritas Jasa Keuangan
	Refreshment Programme Tim PKK Bidang PDP Tahun 2025 dengan topik: "Penguatan Kualitas Tim Penilai Kemampuan dan Kepatutan Melalui Pemahaman Aspek Governance, Risk, and Compliance (GRC) di Sektor jasa Keuangan	6 October 2025	Jakarta	Otoritas Jasa Keuangan
	Online seminar with topic: "Risk Appetite and Risk Culture: Pilar Utama dalam Penguatan Manajemen Risiko di Sektor Keuangan"	9 October 2025	Online	Otoritas Jasa Keuangan

		The 29 th Indonesia Rendezvous: "Empowering Trust: Connecting the World of Insurance & Reinsurance"	15 October 2025	Bali	Asosiasi Asuransi Umum Indonesia (AAUI)
		Online seminar with topic: "Geopolitical Shifts and the Future of Insurance Risk Management"	8 December 2025	Online	Otoritas Jasa Keuangan
4.	Soichiro Tsuchida	Qualified Risk Governance Personal	5 March 2025	Jakarta	LSP-Mitra Kalyana Sejahtera (LSP-MKS)
5.	Nurul Hayati	Online seminar with topic "Sustainability Accounting and Reporting in the Financial Services"	6 March 2025	Online	Otoritas Jasa Keuangan
		Online seminar with topic "Looking Ahead to the Future of Indonesia's Gold Market: The Strategic Role of Bullion Banks"	17 April 2025	Online	Otoritas Jasa Keuangan
		Online seminar OJK Institute with topic: "The Domino Effect of Trump's Tariffs: A Threat or an Opportunity for the Indonesian Economy?"	15 May 2025	Online	Otoritas Jasa Keuangan
		Online seminar with topic "Customer Experience: Strategies for Success in Digital Era"	22 May 2025	Online	Otoritas Jasa Keuangan
		Idea Talk Vol.8 with topic "The Importance of Green Financial Transparency in Financial Services Institutions"	26 May 2025	Online	Otoritas Jasa Keuangan
		Online seminar with topic "Agentic IA in Finance: A New Era of Autonomos Decision-Making"	3 July 2025	Online	Otoritas Jasa Keuangan
6.	Tomosuke Tsuruoka	Qualified Risk Governance Personal	5 March 2025	Jakarta	LSP-Mitra Kalyana Sejahtera (LSP-MKS)
		Online seminar OJK Institute with topic: "The Domino Effect of Trump's Tariffs: A Threat or an Opportunity for the Indonesian Economy?"	15 May 2025	Online	Otoritas Jasa Keuangan
		Online seminar OJK Institute "Agentic IA in Finance: A New Era of Autonomos Decision-Making"	3 July 2025	Online	Otoritas Jasa Keuangan
		Online seminar OJK Institute with topic: "The Role of the Financial Services Industry in Supporting the National Strategic Project: The Construction of 3 Million Houses"	31 July 2025	Online	Otoritas Jasa Keuangan

Online seminar OJK Institute with topic: "SMEs Going Global: Strategies for Scaling Up Businesses to Penetrate National and International Markets"	9 September 2025	Online	Otoritas Jasa Keuangan
Online seminar OJK Institute with topic: "Latest Trends in Money Laundering Methods and Schemes: Strategies for Identification, Mitigation and Law Enforcement"	18 September 2025	Online	Otoritas Jasa Keuangan
Online seminar OJK Institute with topic: "The Potential of Generative Engine Optimisation (GEO) to Displace the Dominance of Search Engine Optimisation (SEO)"	9 September 2025	Online	Otoritas Jasa Keuangan
Online seminar OJK Institute with topic: "The Sustainable Financing Opportunities in the Indonesian Insurance Industry"	2 October 2025	Online	Otoritas Jasa Keuangan
Online seminar OJK Institute with topic: "Risk Appetite and Risk Culture: Key Pillars in Strengthening Risk Management in the Financial Sector"	9 Oktober 2025	Online	Otoritas Jasa Keuangan
29 th Indonesia Rendezvous with theme: "Empowering Trust: Connecting the World of Insurance and Reinsurance"	15-17 October 2025	Bali	Indonesia General Insurance Association (AAUI)

4.3 Risk Management [5.c]

4.3 Manajemen Risiko [5.c]

PT Asuransi MSIG Indonesia implements effective risk management that is aligned with its objectives and business policies, as well as the size and complexity of its business activities, based on the requirements and procedures as stipulated in the regulations of the Otoritas Jasa Keuangan (OJK) and refers to PT Asuransi MSIG Indonesia's policies contained in the Enterprise Risk Management policy.

In accordance with Financial Services Authority Regulation (POJK) No. 33 of 2025 concerning the Assessment of the Financial Soundness Level of Insurance Companies, Guarantee Institutions, and Pension Funds, and Financial Services Authority Circular Letter No. 1/SEOJK.05/2021 concerning the Assessment of the Financial Soundness Level of Insurance Companies, Sharia Insurance Companies, Reinsurance Companies, and Sharia Reinsurance Companies, PT Asuransi MSIG Indonesia has conducted a self-assessment of its Risk Profile in the Self-Assessment Report of Financial Soundness, covering the following risk categories: Strategy Risk, Operational Risk, Insurance Risk, Credit Risk, Market Risk, Liquidity Risk, Legal Risk, Compliance Risk, and Reputation Risk.

PT Asuransi MSIG Indonesia menerapkan manajemen risiko secara efektif yang disesuaikan dengan tujuan dan kebijakan usaha, ukuran, dan kompleksitas kegiatan usaha dengan berpedoman pada persyaratan dan tata cara sebagaimana ditetapkan dalam peraturan Otoritas Jasa Keuangan, dan mengacu pada kebijakan PT Asuransi MSIG Indonesia yang tertuang dalam kebijakan *Enterprise Risk Management*.

Sesuai dengan Peraturan Otoritas Jasa Keuangan Nomor 33 Tahun 2025 tentang Penilaian Tingkat Kesehatan Perusahaan Perasuransian, Lembaga Penjamin, dan Dana Pensiun dan Surat Edaran Otoritas Jasa Keuangan Nomor 1/SEOJK.05/2021 tentang Penilaian Tingkat Kesehatan Perusahaan Asuransi, Perusahaan Asuransi Syariah, Perusahaan Reasuransi, dan Perusahaan Reasuransi Syariah, PT Asuransi MSIG Indonesia telah melakukan penilaian Profil Risiko dalam Laporan Penilaian Sendiri Tingkat Kesehatan, atas jenis-jenis risiko sebagai berikut: Risiko Strategi, Risiko Operasional, Risiko Asuransi, Risiko Kredit, Risiko Pasar, Risiko Likuiditas, Risiko Hukum, Risiko Kepatuhan, dan Risiko Reputasi.

Responsibilities of Organs/Units Related to Risk Management Implementation

Tanggung Jawab Organ/Unit terkait Penerapan Manajemen Risiko

The implementation of Risk Management involves units in the Company, including:

1. The Board of Commissioners has the following responsibilities:
 - a. Carry out supervisory duties and provide input to the Board of Directors regarding the effectiveness of Risk Management implementation.
 - b. Directing and approving risk management policies including risk management strategies and frameworks.
 - c. Establish a Risk Monitoring Committee
2. Board of Directors has the following responsibilities:
 - a. Identify, measure, assess, monitor, and report the risks and implement effective and efficient mitigation controls in accordance with established policies.
 - b. Develop a written policy, strategy, and risk management framework.
 - c. Establish a Risk Management Committee.

Pelaksanaan penerapan Manajemen Risiko melibatkan unit-unit pada Perusahaan, diantaranya:

1. Dewan Komisaris memiliki tanggung jawab sebagai berikut:
 - a. Melaksanakan tugas pengawasan dan memberikan masukan kepada Direksi, terkait efektivitas penerapan Manajemen Risiko.
 - b. Mengarahkan dan menyetujui kebijakan manajemen risiko, termasuk strategi dan kerangka manajemen risiko.
 - c. Membentuk Komite Pemantauan Risiko.
2. Direksi memiliki tanggung jawab sebagai berikut;
 - a. Mengidentifikasi, mengukur, menilai, memantau dan melaporkan risiko, dan menerapkan kontrol mitigasi yang efektif dan efisien sesuai dengan kebijakan yang telah ditetapkan.
 - b. Menyusun kebijakan, strategi, dan kerangka manajemen risiko secara tertulis.
 - c. Membentuk Komite Manajemen Risiko.

3. Risk Management Unit has the following responsibilities:
 - a. Assist in the implementation of the duties and responsibilities of the Board of Directors.
 - b. Prepare Guidelines for the Implementation of Company Risk Management.
 - c. Monitor the adequacy of the risk management process in each department.
 - d. Monitor overall risk exposure, per risk category or functional activity.
 - e. Prepare periodic reports related to the Company's risk management.
 4. Internal Audit Unit has the following responsibilities:
 - a. Provide independent assurance of the effectiveness of the risk management framework and provide an opinion on the suitability of the control environment structure.
 - b. Ensure that the work process for the application of risk management is adequate and documented in writing.
3. Direksi memiliki tanggung jawab sebagai berikut;
 - a. Membantu pelaksanaan tugas dan tanggung jawab Direksi.
 - b. Menyusun Pedoman Penerapan Manajemen Risiko Perusahaan.
 - c. Memantau kecukupan proses manajemen risiko di setiap Departemen.
 - d. Memantau eksposur risiko secara keseluruhan, per jenis risiko atau aktivitas fungsional.
 - e. Menyusun laporan berkala terkait manajemen risiko Perusahaan.
 4. Satuan Audit Internal memiliki tanggung jawab sebagai berikut:
 - a. Memberikan jaminan independen atas efektivitas kerangka kerja manajemen risiko dan memberikan pendapat atas kesesuaian struktur lingkungan pengendalian.
 - b. Memastikan proses kerja penerapan manajemen risiko telah memadai dan didokumentasikan secara tertulis.

Soundness Level Assessment

Penilaian Tingkat Kesehatan

Referring to OJK Regulation No. 28/POJK.05/2020 concerning the Assessment of Soundness Level of Non-Bank Financial Service Institutions, PT Asuransi MSIG Indonesia has conducted a self-assessment for Company soundness level for financial year 2025, with the coverage of the assessment of the following factors.

- Good Corporate Governance,
- Risk Profile,
- Profitability, and
- Capital.

Based on the results of the self-assessment on soundness level, the Company is ranked 2, this reflects that the Company is generally in sound (financially healthy) condition so that it is considered capable of facing significant negative effects from changes in business conditions and other external factors reflected in the rating of the assessment factors i.e. good implementation of good corporate governance (rank 2), low risk profile

Mengacu pada Peraturan Otoritas Jasa Keuangan No. 28/POJK.05/2020 tentang Penilaian Tingkat Kesehatan Lembaga Jasa Keuangan Non-bank, PT Asuransi MSIG Indonesia telah melakukan penilaian sendiri atas Tingkat Kesehatan Perusahaan untuk tahun buku 2025, dengan cakupan penilaian terhadap faktor-faktor sebagai berikut.

- Tata Kelola Perusahaan yang Baik,
- Profil Risiko,
- Rentabilitas, dan
- Permodalan.

Berdasarkan hasil penilaian sendiri tingkat kesehatan, Perusahaan berada pada peringkat 2, hal ini mencerminkan kondisi Perusahaan yang secara umum sehat sehingga dinilai mampu menghadapi pengaruh negatif yang signifikan dari perubahan kondisi bisnis dan faktor eksternal lain tercermin dari peringkat faktor-faktor penilaian berikut, antara lain: penerapan tata kelola Perusahaan yang baik (peringkat 2), profil risiko yang baik

(rank 2), as well as very good profitability and capital (rank 1). In the event that there are weaknesses, in general these weaknesses are less significant.

The details on the assessment of PT Asuransi MSIG Indonesia soundness shown as below:

(peringkat 2), rentabilitas yang sangat baik (peringkat 1), dan permodalan yang sangat baik (peringkat 1). Dalam hal terdapat kelemahan maka secara umum kelemahan tersebut kurang signifikan.

Rincian tabel penilaian tingkat kesehatan PT Asuransi MSIG Indonesia sebagai berikut:

No.	Assessment Factors Faktor Penilaian	Level Peringkat
1.	Good Corporate Governance Tata Kelola Perusahaan yang Baik	2
2.	Risk Profile Profil Risiko	2
3.	Profitability Rentabilitas	1
4.	Capital Permodalan	1
PT Asuransi MSIG Indonesia Soundness Rating Peringkat Komposit Tingkat Kesehatan PT Asuransi MSIG Indonesia		2

4.4 Stakeholders Involvement in Implementing Sustainable Finance [5.d.1] [5.d.2]

4.4 Pelibatan Pemangku Kepentingan dalam Penerapan Keuangan Berkelanjutan [5.d.1] [5.d.2]

PT Asuransi MSIG Indonesia defines stakeholders as entities or individuals who are affected by PT Asuransi MSIG Indonesia's activities, products, and services. Conversely, their presence also influences PT Asuransi MSIG Indonesia in successfully implementing its strategies and achieving its goals. PT Asuransi MSIG Indonesia recognizes the importance of stakeholder involvement in ensuring the sustainability of PT Asuransi MSIG Indonesia's operations. Various formal and informal communication forums are maintained to ensure that PT Asuransi MSIG Indonesia's vision and mission for sustainable community development can achieve the right goals. Through these communication forums, PT Asuransi MSIG Indonesia has identified stakeholders, methods of involvement, frequency of involvement and topics/expectations of stakeholders in stakeholder involvement as follows:

PT Asuransi MSIG Indonesia mendefinisikan pemangku kepentingan sebagai entitas atau individu yang terpengaruh oleh kegiatan, produk, dan jasa PT Asuransi MSIG Indonesia. Di sisi lain, keberadaan mereka juga memengaruhi PT Asuransi MSIG Indonesia dalam mewujudkan keberhasilan penerapan strategi dan pencapaian tujuan. PT Asuransi MSIG Indonesia menyadari peran penting dari keterlibatan para pemangku kepentingan terhadap kelangsungan operasional PT Asuransi MSIG Indonesia. Berbagai forum komunikasi formal dan informal terus dijalin agar visi dan misi PT Asuransi MSIG Indonesia dalam pembangunan masyarakat yang berkelanjutan mencapai sasaran yang tepat. Berdasarkan forum komunikasi tersebut, PT Asuransi MSIG Indonesia telah mengidentifikasi dan menentukan pemangku kepentingan, metode pelibatan, frekuensi pelibatan dan tujuan pelibatan, pemangku kepentingan sebagai berikut:

<p>Government and Regulary Maker Pemerintah dan Pembuat Kebijakan</p>	<p>1. Participate in forum discussion, socialization held by the government and regulators related to the application of regulations in industry. Turut serta dalam forum diskusi. sosialisasi yang diselenggarakan oleh Pemerintah dan Regulator (Otoritas Jasa Keuangan) terkait dengan penerapan peraturan dalam industri.</p> <p>2. Regular reporting to regulators (Otoritas Jasa Keuangan) and government. Pelaporan sesuai dengan ketentuan kepada Pemerintah dan Regulator (Otoritas Jasa Keuangan) terkait.</p>	<p>According to the type of report the regulation underlie each report (monthly, quarterly, semester, and/or as required) Sesuai dengan jenis laporan dan peraturan yang mendasari setiap laporan (bulanan, triwulanan, semesteran, tahunan, dan/atau saat diperlukan diperlukan sewaktu-waktu.</p>	<p>1. Implementations of compliance with applicable regulatory provisions. Penerapan kepatuhan atas ketentuan peraturan yang berlaku.</p> <p>2. Fulfilling transparency aspects. Pemenuhan aspek transparansi Perusahaan.</p> <p>3. Improving the quality of governance. Peningkatan kualitas tata kelola.</p>
<p>Partners Mitra Kerja</p>	<p>1. Work contract Kontrak kerja</p> <p>2. Aggregator Aggregator</p> <p>3. Broker Broker</p> <p>4. Banking Perbankan</p> <p>5. Association Asosiasi</p> <p>6. Non-Banking Institution Badan Usaha Selain Bank</p>	<p>As needed Sesuai kebutuhan</p>	<p>1. Obtain mutually beneficial cooperation. Memperoleh kerjasama yang saling menguntungkan.</p> <p>2. Gain the latest information Fair goods and services procurement mechanism. Memperoleh informasi yang terkini Mekanisme pengadaan barang dan jasa secara terbuka dan adil.</p>
<p>Media Media</p>	<p>1. Press release Pemberitaan di media</p> <p>2. Press conference Jumpa pers</p> <p>3. Media visit Kunjungan Media</p>	<p>As needed Sesuai kebutuhan</p>	<p>1. Providing PT Asuransi MSIG Indonesia's performance information. Pemberitaan informasi kinerja PT Asuransi MSIG Indonesia.</p> <p>2. Reliable news source. Sumber berita yang terpercaya.</p> <p>3. Accurate news. Pemberitaan yang akurat.</p>

4.5 Problems Encountered, Developments, and Influences on the Implementation of Sustainable Finance [5.e]

4.5 Permasalahan, Perkembangan dan Pengaruh Penerapan Keuangan Berkelanjutan [5.e]

With the rapid advancement of digitalization in the financial sector, the implementation of sustainable finance faces increasingly complex challenges. External challenges include adapting to various new regulations related to sustainable finance and meeting the rising demand for transparency from stakeholders. Additionally, data protection and cybersecurity have become key concerns, given the increasing risk of cyberattacks that could threaten stability and trust in sustainable financial systems. Internally, PT Asuransi MSIG Indonesia must continuously enhance human resource capabilities to adapt to technological changes, particularly in adopting efficient and integrated digital-based sustainable financial systems. Furthermore, aligning sustainability standards across all business lines is another challenge that requires special attention to ensure seamless integration into PT Asuransi MSIG Indonesia operations.

PT Asuransi MSIG Indonesia remains committed to enhancing the implementation of sustainable finance in a holistic and adaptive manner. By embracing sustainability principles in every aspect of its business, PT Asuransi MSIG Indonesia strives to optimize economic performance (profit), enhance social well-being (people), and strengthen environmental awareness and responsibility (planet). Key strategic measures include strengthening sustainability policies, enhancing technology-driven operational efficiency, and improving financial literacy and competence in sustainable finance at all levels of the organization. Additionally, PT Asuransi MSIG Indonesia prioritize on collaboration with various stakeholders to create innovative solutions that not only foster business growth but also generate a positive impact on society and the environment.

During the reporting period, PT Asuransi MSIG Indonesia continued implementing various innovations to support more environmentally friendly and efficient operations. These efforts included optimizing energy consumption, expanding digitalization initiatives to

Seiring dengan pesatnya perkembangan digitalisasi di sektor keuangan, implementasi keuangan berkelanjutan menghadapi tantangan yang semakin kompleks. Tantangan eksternal mencakup penyesuaian terhadap berbagai regulasi baru terkait keuangan berkelanjutan serta meningkatnya tuntutan transparansi dari para pemangku kepentingan. Selain itu, perlindungan data dan keamanan siber menjadi perhatian utama, mengingat meningkatnya risiko serangan siber yang dapat mengancam stabilitas dan kepercayaan terhadap sistem keuangan berkelanjutan. Sementara di sisi internal, PT Asuransi MSIG Indonesia perlu terus mengembangkan kapabilitas SDM agar dapat beradaptasi dengan perubahan teknologi, terutama dalam mengadopsi sistem keuangan berkelanjutan berbasis digital yang efisien dan terpadu. Selain itu, tantangan dalam menyelaraskan standar keberlanjutan di seluruh lini bisnis juga menjadi aspek yang memerlukan perhatian khusus guna memastikan integrasi yang optimal dalam operasional PT Asuransi MSIG Indonesia.

PT Asuransi MSIG Indonesia terus berkomitmen untuk meningkatkan penerapan keuangan berkelanjutan secara holistic dan adaptif. Dengan mengusung prinsip berkelanjutan dalam setiap aspek bisnisnya, PT Asuransi MSIG Indonesia berupaya mengoptimalkan kinerja ekonomi (*profit*), meningkatkan kesejahteraan sosial (*people*), serta memperkuat kesadaran dan kepedulian terhadap lingkungan (*planet*). Langkah strategis yang diambil mencakup penguatan kebijakan keberlanjutan, peningkatan efisiensi operasional berbasis teknologi, serta penguatan literasi dan kompetensi keuangan berkelanjutan di seluruh tingkat organisasi. Selain itu, PT Asuransi MSIG Indonesia juga berfokus pada kolaborasi dengan berbagai pemangku kepentingan guna menciptakan solusi inovatif yang tidak hanya berorientasi pada pertumbuhan bisnis tetapi juga memberikan dampak positif bagi masyarakat dan lingkungan.

Selama periode pelaporan, PT Asuransi MSIG Indonesia terus melakukan berbagai inovasi guna mendukung operasi yang lebih ramah lingkungan dan efisien. Upaya tersebut mencakup optimalisasi konsumsi energi, memperluas inisiatif digitalisasi untuk mengurangi

reduce paper usage, and developing a more systematic waste management policy.

In the context of active participation in climate change mitigation, the Climate Change Unit (CCU), which has been established in 2021, has further strengthened its role as the key driver of sustainability initiatives within PT Asuransi MSIG Indonesia. The assignments are as follows:

- CCU members act for the realization of the company's climate change initiatives as a representative from each department.
- CCU members initiate ideas of initiatives, discuss and agreed the initiatives to be executed within the department or cross department.
- CCU members are expected to take a role in promoting climate change initiatives at each respective department.

penggunaan kertas, serta mengembangkan kebijakan pengelolaan limbah yang lebih sistematis.

Dalam konteks partisipasi aktif terhadap mitigasi perubahan iklim, Unit Perubahan Iklim (*Climate Change Unit / CCU*) yang telah dibentuk sejak tahun 2021 semakin diperkuat dalam perannya sebagai penggerak utama inisiatif keberlanjutan di internal PT Asuransi MSIG Indonesia. Dengan penugasan sebagai berikut:

- Anggota CCU bertindak atas realisasi inisiatif perubahan iklim perusahaan sebagai perwakilan dari masing-masing departemen.
- Anggota CCU memprakarsai gagasan inisiatif, mendiskusikan dan menyepakati inisiatif yang akan dilaksanakan di dalam departemen atau lintas departemen.
- Anggota CCU diharapkan mengambil peran dalam mempromosikan inisiatif perubahan iklim di masing-masing departemen.



SUSTAINABILITY PERFORMANCE

KINERJA KEBERLANJUTAN

5.1 Performance of PT Asuransi MSIG Indonesia

5.1 Kinerja PT Asuransi MSIG Indonesia

In 2025, PT Asuransi MSIG Indonesia recorded solid performance amid continuously evolving market dynamics. PT Asuransi MSIG Indonesia successfully achieved gross written premiums equivalent to 99% of the projection as of 31 December 2025, with Underwriting Results Before Operating Expenses reaching 102% of the target. This achievement reflects the effectiveness of the business strategies implemented as well as the Company's ability to optimize opportunities amid intense industry competition. With this performance, PT Asuransi MSIG Indonesia further strengthens its commitment to executing various strategic action plans to ensure sustainable growth and enhanced profitability in the future.

Based on data from the Indonesian General Insurance Association (AAUI) for 2025, total industry premium income reached IDR 114 trillion, representing an increase of 5.5% year-on-year from IDR 108 trillion previously. The Property line of business remained the largest contributor to the industry, with total premium income of IDR 32.8 trillion throughout 2025. This growth reflects increasing awareness of the importance of insurance protection in the Property sector, particularly in addressing increasingly complex risks.

PT Asuransi MSIG Indonesia also recorded positive growth, booking premium income of IDR 2.6 trillion, an increase of 5.7% compared to 2024. The largest contribution to premium income came from the Property line of business (over 60%), followed by Marine Cargo and Motor Vehicle lines of business (each over 5%). With this achievement, PT Asuransi MSIG Indonesia will continue to strive to maintain sustainable growth through adaptive and innovative business strategies to strengthen its position in the Indonesian insurance industry.

For its 2025 performance, PT Asuransi MSIG Indonesia ranked 13th based on AAUI data, maintaining a market share of 2.35%, unchanged from the previous year.

Pada tahun 2025, PT Asuransi MSIG Indonesia mencatatkan kinerja yang solid di Tengah dinamika pasar yang terus berkembang. PT Asuransi MSIG Indonesia berhasil mencapai premi bruto sebesar 99% dari proyeksi per 31 Desember 2025, dengan Hasil *Underwriting* Sebelum Beban Operasional mencapai 102% dari target. Pencapaian ini mencerminkan efektivitas strategi bisnis yang diterapkan serta kemampuan PT Asuransi MSIG Indonesia dalam mengoptimalkan peluang di tengah persaingan industri. Dengan pencapaian ini, PT Asuransi MSIG Indonesia semakin memperkuat komitmennya dalam merealisasikan berbagai rencana aksi strategis guna memastikan pertumbuhan yang berkelanjutan serta meningkatkan profitabilitas di masa mendatang.

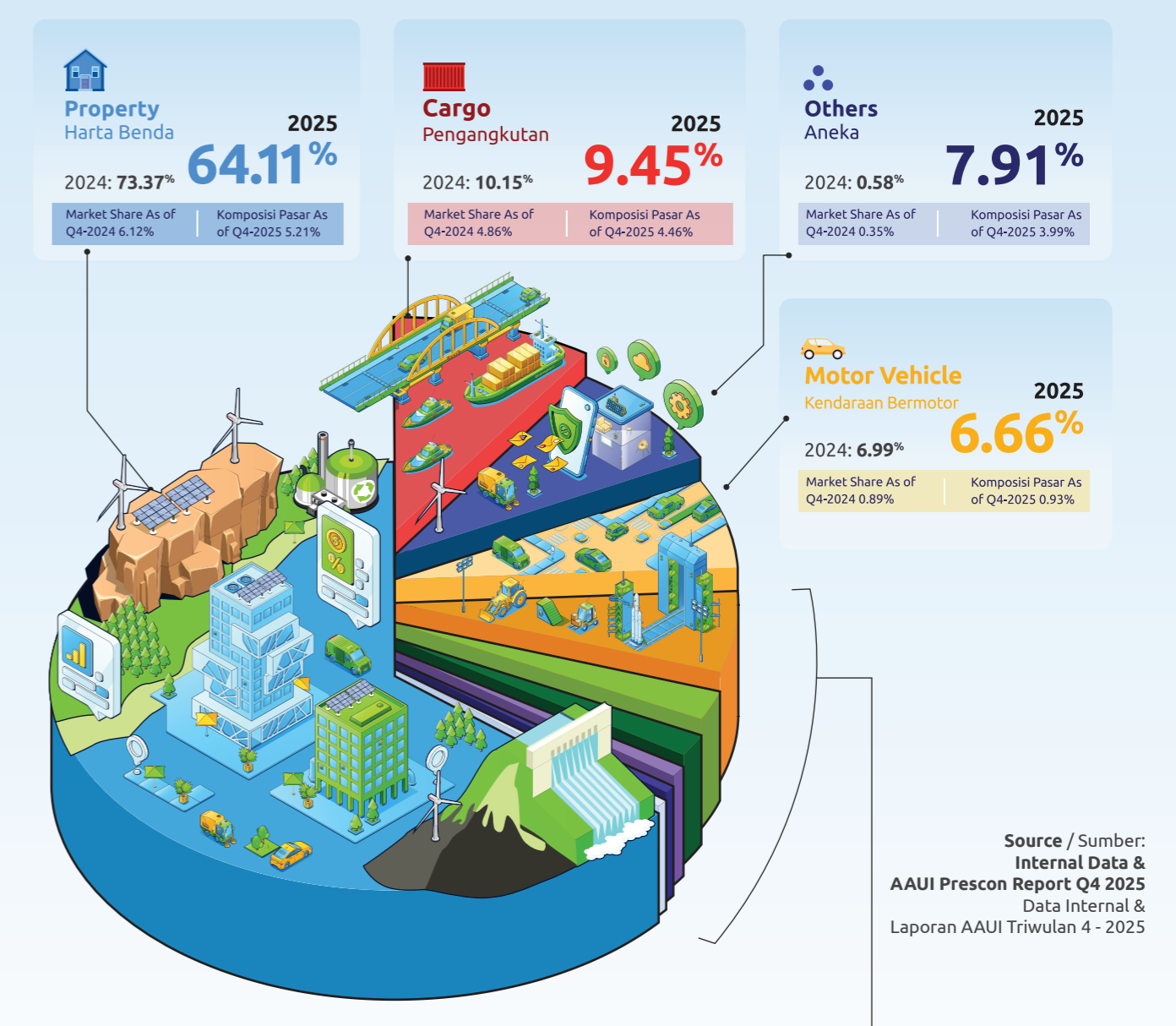
Berdasarkan data Asosiasi Asuransi Umum Indonesia (AAUI) per 2025, perolehan premi industri mencapai Rp114 triliun, meningkat sebesar 5.5% (*year-on-year*) dari sebelumnya senilai Rp108 triliun. Lini bisnis Harta Benda masih menjadi kontributor terbesar dalam industri, dengan total perolehan premi sebesar Rp32,8 triliun sepanjang tahun 2025. Pertumbuhan ini mencerminkan meningkatnya kesadaran akan pentingnya perlindungan asuransi di sektor Harta Benda, terutama dalam menghadapi berbagai risiko yang semakin kompleks.

PT Asuransi MSIG Indonesia juga mencatatkan pertumbuhan positif dengan membukukan penerimaan premi sebesar Rp2,6 triliun atau meningkat sebesar 5.7% dibandingkan hasil 2024. Kontributor terbesar terhadap perolehan premi berasal dari lini bisnis Harta Benda (>60%), diikuti dengan lini bisnis Pengangkutan dan Kendaraan Bermotor (>5%). Dengan pencapaian ini, PT Asuransi MSIG Indonesia akan terus berupaya mempertahankan pertumbuhan yang berkelanjutan melalui strategi bisnis yang adaptif dan inovatif guna memperkuat posisinya di industri asuransi Indonesia.

Untuk kinerja tahun 2025, PT Asuransi MSIG Indonesia berada di peringkat ke-13 berdasarkan data AAUI, dengan pangsa pasar sebesar 2,35%, yang tidak berubah dari tahun sebelumnya.

Line of Business

Lini Usaha



5.2 Economic Performance [6.b] [6.b.1] [6.b.2]

5.2 Kinerja Ekonomi [6.b] [6.b.1] [6.b.2]

With strong operational performance and persistent efforts to develop its business throughout 2025, PT Asuransi MSIG Indonesia's Insurance Revenue in 2025, based on the PSAK 117 basis, slightly decreased by 0.5% compared to 2024 (restated numbers). 2025 performance was dominated by the Property line of business, which accounted for 66.6%.

Dengan kinerja operasional yang penuh kegigihan dalam mengembangkan usaha selama tahun 2025, Pendapatan Jasa Asuransi PT Asuransi MSIG Indonesia pada tahun 2025 berdasarkan basis PSAK 117 sedikit menurun sebesar 0.5% dibandingkan tahun 2024 (angka penyajian kembali). Kinerja pada tahun 2025 didominasi oleh kelas Harta Benda dengan komposisi 66.6%.

Line of Business Lini Usaha	2025 Actual Aktual 2025	2024 Actual Aktual 2024	2025 Actual (%) Aktual 2025 (%)	2024 Actual (%) Aktual 2024 (%)
Marine Hull Rangka Kapal	33,951	26,457	1.4%	1.1%
Marine Cargo Pengangkutan	246,536	262,382	9.9%	10.5%
Property Harta Benda	1,662,375	1,800,871	66.6%	71.8%
Motor Vehicle Kendaraan Bermotor	185,336	154,347	7.4%	6.2%
Engineering Rekayasa	103,205	117,085	4.1%	4.7%
Miscellaneous Aneka	264,635	148,470	10.6%	5.9%
Total Insurance Revenue Pendapatan Jasa Asuransi	2,496,038	2,509,612	100.0%	100.0%

Note: Audited company data for 2025; 2024 figures have been restated.

Data Perusahaan Audited 2025; Tahun 2024 adalah angka yang disajikan kembali.

Based on the audited financial data, PT Asuransi MSIG Indonesia recorded Gross Written Premium of Rp 2,691 billion, representing an increase of 5.4% compared to 2024. Insurance Service Result was recorded at Rp 135 billion.

Pada data keuangan yang sudah diaudit, PT Asuransi MSIG Indonesia berhasil membukukan Premi Bruto sebesar Rp 2,691 miliar, meningkat 5.4% dari tahun 2024. Kemudian, Hasil Jasa Asuransi dibukukan sebesar Rp 135 miliar.

PT Asuransi MSIG Indonesia also recorded Net Written Premium of Rp 836 billion and Profit After Tax of Rp 164 billion.

PT Asuransi MSIG Indonesia juga membukukan Premi Netto sebesar Rp 836 miliar dan Laba Setelah Pajak sebesar Rp 164 miliar.

To support sustainability and climate change initiative action in the Investment area, PT Asuransi MSIG Indonesia purchased green bond through Bahana (Rp 5 billion) and Schroder (2,8 billion) Mandate Fund. The

Untuk mendukung aksi inisiatif keberlanjutan dan perubahan iklim di bidang Investasi, PT Asuransi MSIG Indonesia membeli obligasi hijau melalui Bahana (Rp 5 miliar) dan Schroder (2,8 miliar) Mandate Fund. Penerbit

bond issuer is Bank Mandiri and acquired green bond starting July 2023. In August 2023 PT Asuransi MSIG Indonesia redeem the philanthropy mutual fund.

obligasi adalah Bank Mandiri dan mengakuisisi green bond mulai Juli 2023. Pada Agustus 2023 PT Asuransi MSIG Indonesia mencairkan reksa dana filantropi.

in IDR million

dalam jutaan Rupiah

Green Bond Obligasi Hijau	2025 Principal Amount 2025 Jumlah Pokok	2024 Principal Amount 2024 Jumlah Pokok
Green Bond Obligasi berwawasan lingkungan berkelanjutan I Mandiri THP I Th 2023 Seri B	7.800	5.000

5.3 Social Performance [6.c]

5.3 Kinerja Sosial [6.c]

The success of PT Asuransi MSIG Indonesia in navigating the challenges of 2025 cannot be separated from the support and collaboration of various stakeholders, both internal and external. Internal stakeholders include management and employees across different divisions and levels of position, while external stakeholders include customers, suppliers, communities surrounding the Company's operational areas, local governments, and others. Each stakeholder group has contributed to the achievement of PT Asuransi MSIG Indonesia's targets and performance during the reporting year.

Keberhasilan PT Asuransi MSIG Indonesia melalui tahun 2025 yang penuh tantangan tidak lepas dari dukungan dan kerja sama berbagai pemangku kepentingan, baik internal maupun eksternal. Pemangku kepentingan internal adalah manajemen dan karyawan lintas divisi dengan beragam level jabatan sedangkan pemangku kepentingan eksternal antara lain konsumen/pelanggan, pemasok, masyarakat di sekitar lokasi operasional perusahaan, pemerintah daerah dan sebagainya. Masing-masing pemangku kepentingan memberikan kontribusi dalam mewujudkan target dan kinerja PT Asuransi MSIG Indonesia selama tahun pelaporan.

For PT Asuransi MSIG Indonesia, employees are the Company's most important asset as they serve as the driving force and implementers of daily operations. Given their highly strategic role, their competence and capabilities are crucial in determining the sustainability of PT Asuransi MSIG Indonesia. To develop employee competencies, PT Asuransi MSIG Indonesia regularly conducts education and training programs. Equally important, to enhance employee performance, the Company is committed to providing a healthy and safe working environment. With employees spread across various regions and communities, the Company focuses on fostering a strong business culture and achieving its goal of becoming an innovative insurance provider.

Bagi PT Asuransi MSIG Indonesia, karyawan merupakan aset terpenting karena mereka adalah penggerak dan pelaksana operasional sehari-hari perusahaan. Dengan posisinya yang sangat strategis itu, maka kompetensi dan kapasitas mereka akan sangat menentukan keberlanjutan PT Asuransi MSIG Indonesia. Untuk mengembangkan kompetensi karyawan, PT Asuransi MSIG Indonesia secara berkala melakukan pendidikan dan pelatihan. Hal yang tak kalah penting, agar kinerja dan performa karyawan meningkat, maka Perusahaan berkomitmen untuk menyediakan tempat atau lingkungan kerja yang sehat dan aman. Dengan karyawan yang tersebar di berbagai daerah dan komunitas, Perusahaan berfokus pada pengembangan budaya bisnis, dan mewujudkan tujuan perusahaan untuk menjadi penyedia asuransi yang inovatif.

Equally important is PT Asuransi MSIG Indonesia's provision of a safe and healthy working environment, aimed at improving employee performance. Through employees who can reach various regions and communities and foster a strong business culture, PT Asuransi MSIG Indonesia seeks to achieve its goal of becoming the most innovative insurance company.

The financial services sector plays an important role in improving public welfare and driving global economic growth. Increasing individuals' understanding and ability to select appropriate financial products and services will enhance the use and utilization of financial services by the public. During the reporting period, PT Asuransi MSIG Indonesia also implemented various programs to improve financial literacy among the community. [6.c.3.a]

In line with the Financial Services Authority (OJK) plan, PT Asuransi MSIG Indonesia conducted several insurance awareness seminars to disseminate knowledge about insurance to university students and the public. [6.c.3.a] [6.c.3.c]

The seminar (webinar) activities were carried out in collaboration with several universities, namely Universitas Prasetiya Mulya and Bina Nusantara University. In addition, PT Asuransi MSIG Indonesia also conducted insurance outreach for farmers in Paliyan, Yogyakarta.

As part of the Financial Inclusion Month (Bulan Inklusi Keuangan/BIK) 2025, PT Asuransi MSIG Indonesia participated in a program organized by the Financial Services Authority by conducting educational campaigns and distributing financial literacy materials through the Company's social media platforms. [6.c.3.a] [6.c.3.c]

Employment

PT Asuransi MSIG Indonesia applies a fair and competitive remuneration policy in which rewards are commensurate with position and performance responsibilities. PT Asuransi MSIG Indonesia pays close attention to the welfare of its employees by complying with the provisions of the Minister of Manpower Regulation No. 1 of 2017 concerning Wage Structure and Scale. The employee wage component consists of a basic salary, the determination of which refers to the Regional Minimum Wage (UMR).

Sama pentingnya penyediaan lingkungan kerja yang aman dan sehat oleh PT Asuransi MSIG Indonesia, yang bertujuan untuk meningkatkan kinerja karyawan. Melalui karyawan yang mampu mencapai berbagai wilayah dan komunitas, membina budaya bisnis, PT Asuransi MSIG Indonesia bertujuan untuk mencapai tujuannya menjadi perusahaan asuransi paling inovatif.

Sektor jasa keuangan memiliki peranan penting dalam usaha meningkatkan kesejahteraan masyarakat dan mendorong pertumbuhan ekonomi secara global. Peningkatan pemahaman dan kemampuan seseorang dalam menentukan produk atau layanan jasa keuangan yang dibutuhkan akan meningkatkan penggunaan produk dan pemanfaatan layanan jasa keuangan oleh masyarakat. Selama periode pelaporan, PT Asuransi MSIG Indonesia juga turut melaksanakan berbagai program untuk meningkatkan literasi keuangan pada masyarakat. [6.c.3.a]

Sejalan dengan rencana Otoritas Jasa Keuangan (OJK), PT Asuransi MSIG Indonesia mengadakan beberapa kegiatan seminar wawasan Asuransi guna mensosialisasikan pengetahuan mengenai asuransi kepada mahasiswa dan juga masyarakat umum. [6.c.3.a] [6.c.3.c]

Kegiatan Seminar (Webinar) yang dilakukan bekerja sama dengan berbagai Universitas yaitu Universitas Prasetiya Mulya dan Universitas Bina Nusantara, selain itu PT Asuransi MSIG Indonesia juga melakukan sosialisasi asuransi untuk petani di Paliyan, Yogyakarta.

Dalam rangka Bulan Inklusi Keuangan (BIK) Tahun 2025, PT Asuransi MSIG Indonesia berpartisipasi dalam program yang diselenggarakan oleh Otoritas Jasa Keuangan dengan mengadakan kampanye edukatif dan penyebaran materi literasi keuangan melalui *platform* media sosial perusahaan. [6.c.3.a] [6.c.3.c]

Ketenagakerjaan

PT Asuransi MSIG Indonesia menerapkan kebijakan remunerasi yang adil dan kompetitif dimana penghargaan sepadan dengan tanggung jawab posisi dan kinerja. PT Asuransi MSIG Indonesia menaruh perhatian yang tinggi terhadap kesejahteraan karyawan dengan memenuhi ketentuan Peraturan Menteri Ketenagakerjaan No. 1 tahun 2017 mengenai Struktur dan Skala Upah. Komponen upah karyawan terdiri dari gaji pokok yang penetapannya mengacu

Bonuses/incentives are given for work performance and achievement of individual performance and targets (KPI). [6.c.2.b]

In accordance with company's Collective Work Agreement which was agreed upon with the employee's union on 17 October 2023 and registered with the Ministry of Manpower of the Republic of Indonesia on Decree No. KEP.4/HI.00.01/00.0000.231019002/B/XI/2023 on 24 November 2023 and has been socialized to all employees and distributed in the form of electronic documents. [6.c.2.b]

PT Asuransi MSIG Indonesia have maintained good communication with the Employees Union and have supported the freedom of employees to associate that is expected to create harmonious relationships and good cooperation to improve performance and achieve common goals. [6.c.2.b]

Non-Discrimination

PT Asuransi MSIG Indonesia provides equal employment opportunities based on the principle of non-discrimination in its treatment of employees, customers, business partners, and all parties associated with PT Asuransi MSIG Indonesia.

PT Asuransi MSIG Indonesia believes that a successful organization is built on a diverse competencies and individual capabilities. To ensure the organization benefits from the strengths and experiences of people from different backgrounds, PT Asuransi MSIG Indonesia provides equal opportunities to all employees, encouraging them to maximize their potential in an open and positive environment.

PT Asuransi MSIG Indonesia's internal policies and regulations affirm that the company does not practice discrimination in workplace decision-making based on race, ethnicity, gender, age, disability, nationality, beliefs, religious affiliation, union status, sexual orientation, or any other factor, ensuring equality and equal employment opportunities. As a result of this commitment, no violations or incidents of discrimination were reported at PT Asuransi MSIG Indonesia during the reporting year.

pada Upah Minimum Regional (UMR). Bonus/Insentif diberikan kepada karyawan terhadap prestasi kerja dan pencapaian target individu (KPI). [6.c.2.b]

Sesuai Perjanjian Kerja Bersama yang telah disepakati dengan Serikat Karyawan pada 17 Oktober 2023 yang telah didaftarkan ke Kementerian Ketenagakerjaan Republik Indonesia atas Surat Keputusan Nomor KEP.4/HI.00.01/00.0000.231019002/B/XI/2023 tanggal 24 November 2023 yang telah disosialisasikan ke seluruh karyawan dan dibagikan dalam bentuk dokumen elektronik. [6.c.2.b]

PT Asuransi MSIG Indonesia menjalin komunikasi yang baik dengan Serikat Karyawan dan mendukung kebebasan karyawan untuk berserikat sehingga tercipta hubungan yang harmonis dan kerjasama yang baik untuk meningkatkan kinerja dan tercapainya tujuan bersama. [6.c.2.b]

Non-Diskriminasi

PT Asuransi MSIG Indonesia memberikan kesempatan kerja yang sama dengan prinsip non-diskriminasi dalam perlakuan terhadap karyawan, pelanggan, rekan bisnis, dan semua pihak yang berhubungan dengan PT Asuransi MSIG Indonesia.

PT Asuransi MSIG Indonesia percaya bahwa organisasi yang sukses dibangun di atas banyak kompetensi dan kemampuan individu. Agar organisasi mendapatkan keuntungan dari kekuatan dan pengalaman orang-orang yang berasal dari latar belakang yang berbeda maka PT Asuransi MSIG Indonesia memberikan kesempatan yang sama kepada semua karyawan untuk mendorong mereka mengoptimalkan potensi mereka di lingkungan yang terbuka dan positif.

Kebijakan dan peraturan internal PT Asuransi MSIG Indonesia menegaskan bahwa Perusahaan tidak akan melakukan diskriminasi pada saat mengambil keputusan di lingkungan kerja berdasarkan ras, warna kulit, jenis kelamin, usia, disabilitas, asal kebangsaan, kepercayaan, afiliasi agama, status serikat, orientasi seksual atau lainnya untuk menjamin kesetaraan dan kesempatan kerja yang sama. Dengan komitmen tersebut, selama tahun pelaporan tidak terdapat pelanggaran/insiden diskriminasi yang terjadi di PT Asuransi MSIG Indonesia.

In Indonesia, the principle of anti-discrimination in the workplace is comprehensively regulated under Law No. 13 of 2003 on Manpower. Article 5 guarantees that every worker has equal opportunities, without discrimination, to obtain employment. Article 6 requires employers to provide workers with rights and obligations without discrimination based on ethnicity, religion, race, social group, gender, skin color, political affiliation, or physical condition (disability).

Child Labor and Forced Labor [6.c.2.a]

PT Asuransi MSIG Indonesia is committed to child protection by not employing child labor, the minimum age for PT Asuransi MSIG Indonesia employees is 21 years. PT Asuransi MSIG Indonesia also have an agreed working hour policy, namely 8 (eight) hours a day and 40 (forty) hours in 1 (one) week for 5 (five) working days, in accordance with Article 81 item 23 of Law No. 6 of 2023 regarding the Enactment of Government Regulation in Lieu of Law No. 2 of 2022 on Job Creation as Law and article 21 of Government Regulation No. 35 of 2021 concerning Specific time employment, outsourcing, working time and break time and termination of the work relationship. By implementing this policy, a finding of child labor and forced labor was not recorded in PT Asuransi MSIG Indonesia.

Di Indonesia, prinsip anti-diskriminasi dalam lingkungan kerja secara komprehensif diatur dalam UU No. 13 Tahun 2003 tentang Ketenagakerjaan. Pasal 5: Menjamin bahwa setiap tenaga kerja memiliki kesempatan yang sama tanpa diskriminasi untuk memperoleh pekerjaan. Pasal 6: Mewajibkan pengusaha untuk memberikan hak dan kewajiban pekerja tanpa membedakan suku, agama, ras, golongan, jenis kelamin, warna kulit, aliran politik, dan kondisi fisik (disabilitas).

Pekerja Anak dan Kerja Paksa [6.c.2.a]

PT Asuransi MSIG Indonesia memiliki komitmen terhadap perlindungan anak dengan tidak mempekerjakan anak dibawah umur, usia minimum karyawan PT Asuransi MSIG Indonesia adalah 21 tahun. PT Asuransi MSIG Indonesia juga memiliki kebijakan jam kerja yang telah disepakati yaitu 8 (delapan) jam sehari dan 40 (empat puluh) jam dalam 1 (satu) minggu untuk 5 (lima) hari kerja, sesuai dengan pasal 81 ayat 23 Undang-undang No. 6 Tahun 2023 tentang Penetapan Peraturan Pemerintah Pengganti Undang-Undang Nomor 2 Tahun 2022 tentang Cipta Kerja Menjadi Undang-Undang dan Peraturan Pemerintah No. 35 tahun 2021 tentang Perjanjian Kerja Waktu Tertentu, Alih Daya, Jam Kerja dan Jam Istirahat dan Pemutusan Hubungan Kerja. Dengan adanya kebijakan tersebut tidak tercatat adanya temuan kasus pekerja anak dan dan kerja paksa di PT Asuransi MSIG Indonesia.

Learning and Development to Leverage Employees' Competency [6.c.2.d]

PT Asuransi MSIG Indonesia is committed to enhancing employee capabilities to achieve the defined business targets. PT Asuransi MSIG Indonesia creates training and employee development programs annually, based on the results of a training needs analysis with the following parameters:

1. Company business strategy
2. Employee performance targets
3. Financial Services Authority regulations
4. Employee work cycle
5. Employee job satisfaction survey results

To ensure the programs run effectively, PT Asuransi MSIG Indonesia follows the 70:20:10 principle, where 10% of employees participate in classroom training, 20% are expected to receive coaching from their supervisors, and 70% are involved in project assignments. PT Asuransi MSIG Indonesia measures training effectiveness using 3 (three) levels: level 1 - reaction, level 2 - knowledge, and level 3 - behavior.

Here are the learning and development programs implemented in 2025 that consist of 4 categories:

1. Leadership/managerial skill
2. Regular training
3. Non-Technical Skills
4. Technical skills (insurance and non-insurance)

1. Leadership/Managerial Skill

1. Engineering Leader Training 2025, May – August 2025
2. Marine Cargo Leader Training, July – September 2025
3. Leadership Training for Medan Branch, November 2025

2. Regular Training

1. Basic Insurance, June 2025
2. CGI AAMAI, January – December 2025
3. A3IK AAMAI, January – December 2025
4. A2IK AAMAI, January – December 2025

Pelatihan dan Pengembangan Kemampuan Pegawai [6.c.2.d]

PT Asuransi MSIG Indonesia memiliki komitmen untuk meningkatkan kemampuan pegawai untuk mencapai target bisnis yang telah ditentukan. PT Asuransi MSIG Indonesia membuat program-program pelatihan dan pengembangan pegawai setiap tahun mengacu pada hasil analisa kebutuhan training berdasarkan parameter sebagai berikut:

1. Strategi bisnis perusahaan
2. Target kinerja karyawan
3. Peraturan Otoritas Jasa Keuangan
4. Siklus kerja karyawan
5. Hasil survey kepuasan kerja karyawan

Untuk memastikan seluruh program berjalan secara efektif, PT Asuransi MSIG Indonesia mengacu pada prinsip 70:20:10 dimana 10% pegawai mengikuti *training* di dalam kelas, 20% pegawai diharapkan mendapat coaching dari atasannya dan 70% pegawai dilibatkan dalam *project assignment*. PT Asuransi MSIG Indonesia mengukur efektivitas pelatihan dengan 3 (tiga) level yaitu level 1 reaksi, level 2 pengetahuan, level 3 perilaku.

Berikut adalah program pelatihan dan pengembangan yang diimplementasikan pada tahun 2025 terdiri dari 4 kategori:

1. Kepemimpinan/manajerial
2. Pelatihan Reguler
3. Keterampilan non-Teknis
4. Keterampilan Teknis (asuransi dan non-asuransi)

1. Kepemimpinan/Kemampuan Manajerial

1. Pelatihan *Engineering Leader* 2025, Mei – Agustus 2025
2. Pelatihan *Marine Cargo Leader*, Juli – September 2025
3. Pelatihan *Leadership* untuk kantor cabang Medan, November 2025

2. Pelatihan Reguler

1. Asuransi Dasar, Juni 2025.
2. CGI AAMAI, Januari – Desember 2025.
3. A3IK AAMAI, Januari – Desember 2025.
4. A2IK AAMAI, Januari – Desember 2025.

3. Non-Technical Skills

1. Communication training, January 2025
2. Corporate Communication – Media Training, May 2025
3. Training for Gen-Z: Level Up and Unleash Your Potential, March 2025
4. Complaint Handle Training, November 2025

4. Technical Skills

1. Training for Trainers (non BNSP), January 2025
2. Risk Management Certification: November 2025
3. Marine Cargo Open Seminar, May 2025
4. Training Japanese Business Culture and Basic Japanese, May – September 2025
5. Infrared Thermography (SKKNI) Certification, June 2025
6. Basic Fire Fighting Training Level 1, June – July 2025
7. Marine Cargo Leader 2025, July - September 2025.
8. English Course for Employee, June- Agustus 2025
9. Drone Pilot training, Agustus 2025
10. Legal Auditor Training, September 2025
11. Internal Auditor Training, October 2025
12. Basic Reinsurance Training, October 2025
13. AI skill training, December 2025

Occupational Health and Safety [6.c.2.c]

PT Asuransi MSIG Indonesia believes that a safe and comfortable work environment is one of the factors that support employee productivity. Therefore, the Company is committed to carrying out business operations by always paying attention to occupational Health and Safety (K3).

PT Asuransi MSIG Indonesia considers the physical health of all employees from the beginning of their appointment through the general check-up requirement at the appointed hospital. To continuously update the medical data of employees and structural officials, routine checks are conducted at least once in 2 years at the appointed hospital or clinic.

PT Asuransi MSIG Indonesia's compliance with employee's health and safety with all prevailing regulations is expected to have a positive impact on employee loyalty or engagement so that the turnover rate can be reduced and the Company can be free from work accidents.

3. Keterampilan non-Teknis

1. Pelatihan Komunikasi, Januari 2025
2. Pelatihan Media Komunikasi Perusahaan, Mei 2025
3. Pelatihan *Level Up and Unleash Your Potential for Gen-Z*, Maret 2025
4. Pelatihan *Complaint Handling*, November 2025

4. Keterampilan Teknis

1. Pelatihan *Trainers (non BNSP)*, Januari 2025
2. Sertifikasi Manajemen Risiko: November 2025
3. Seminar *Marine Cargo Open 2025*, Mei 2025
4. Pelatihan *Japanese Business Culture and Basic Japanese*, Mei - September 2025
5. Sertifikasi *Infrared Thermography (SKKNI)*, Juni 2025
6. Pelatihan Dasar Pemadam Kebakaran, Juni – Juli 2025
7. *Marine Cargo Leader 2025*, Juli - September 2025.
8. Kursus Bahasa Inggris untuk Karyawan, Juni – Agustus 2025
9. Pelatihan *Pilot Drone*, Agustus 2025
10. Pelatihan Auditor Hukum, September 2025
11. Pelatihan Internal Auditor, Oktober 2025
12. Pelatihan Dasar Reasuransi, Oktober 2025
13. Pelatihan Keterampilan AI, Desember 2025

Kesehatan dan Keselamatan Kerja [6.c.2.c]

PT Asuransi MSIG Indonesia meyakini bahwa lingkungan kerja yang aman dan nyaman merupakan salah satu faktor yang menunjang produktivitas karyawan. Oleh sebab itu, Perusahaan berkomitmen menjalankan operasional usaha dengan senantiasa memperhatikan Kesehatan dan Keselamatan Kerja (K3).

PT Asuransi MSIG Indonesia memperhatikan kesehatan fisik seluruh karyawannya sejak awal penerimaan karyawan baru melalui syarat pemeriksaan kesehatan (*general check-up*) di rumah sakit yang ditunjuk. Selain itu, untuk terus memperbarui data kesehatan karyawan dan pejabat struktural, pemeriksaan rutin dilaksanakan minimal 1 kali dalam 2 tahun di rumah sakit atau klinik yang ditunjuk.

Kepatuhan PT Asuransi MSIG Indonesia terhadap aspek-aspek kesehatan dan keselamatan karyawan yang memenuhi seluruh regulasi yang berlaku diharapkan berdampak positif terhadap loyalitas atau keterikatan karyawan sehingga tingkat *turnover* dapat ditekan dan Perusahaan bebas dari terjadinya kecelakaan kerja.

Prioritizing Service Satisfaction [6.c.3.b]

PT Asuransi MSIG Indonesia carries out the mandate of its stakeholders responsibly and with the commitment to providing satisfaction and security. To create a world-leading insurance and financial services group that consistently pursues sustainable growth and enhances corporate value through product responsibility that is supported by the implementation of the Quality Management System ISO 9001:2015. The best service is provided to customers who have entrusted the protection of their assets against risk, as stated in the policy, striving to exceed the expectations of the insured starting from before the process, during the process and after the approval of the purchase of the service product.

The available channels provided for complaints or suggestions submission on the services provided by PT Asuransi MSIG Indonesia are as follows:

1. Service Center: 1500 674
2. Whatsapp: +62 811 1974 5674
3. Website: (www.msig.co.id)
4. Email: (customer@id.msig-asia.com)
5. Direct Contact: (021) 252 3110
6. Through Staff/PIC: Submitting complaints or suggestions
7. Walk-in: Visiting branch offices or the head office

Complaint Follow-up [6.c.3.b]

PT Asuransi MSIG Indonesia has an ISO System Standard Operating Procedure (SOP) related to complaint/grievances management. The mechanism is by accepting incoming questions or complaints, verifying information with related Sections, and then submitting answers/handling complaints to stakeholders.

In addition, PT Asuransi MSIG Indonesia has an appropriate system in place to facilitate the registration and monitoring of all complaints and feedback received from the point of receipt to the point of resolution. This system is automated. (e.g., Customer Voice system residing on MSIG Hub, or an equivalent).

Mengutamakan Kepuasan Layanan [6.c.3.b]

PT Asuransi MSIG Indonesia menjalankan amanat dari pemangku kepentingan dengan penuh tanggung jawab dan komitmen demi memberikan kepuasan dan rasa aman. Menciptakan grup asuransi dan jasa keuangan terkemuka dunia yang secara konsisten mengejar pertumbuhan yang berkelanjutan dan meningkatkan nilai perusahaan melalui tanggung jawab produk yang didukung dengan penerapan Sistem Manajemen Mutu ISO 9001: 2015. Pelayanan terbaik diberikan kepada nasabah yang telah mempercayakan perlindungan risiko terhadap asetnya sebagaimana tercantum dalam polis, berupaya untuk melampaui harapan Tertanggung sejak sebelum, selama proses dan setelah persetujuan pembelian produk layanan.

Berikut adalah saluran yang bisa digunakan untuk menyampaikan pengaduan atau keluhan terhadap jasa yang diberikan PT Asuransi MSIG Indonesia, yaitu:

1. Pusat Layanan: 1500 674
2. Whatsapp: +62 811 1974 5674
3. Website: (www.msig.co.id)
4. Email: (customer@id.msig-asia.com)
5. Kontak Langsung: (021) 252 3110
6. Melalui Staff/PIC: Menyampaikan keluhan atau saran
7. Datang Langsung: Mengunjungi kantor cabang atau kantor pusat

Tindak Lanjut Pengaduan [6.c.3.b]

PT Asuransi MSIG Indonesia telah memiliki *Standard Operating Procedure* (SOP) sesuai ISO terkait pengelolaan pengaduan/keluhan. Mekanisme yang dilakukan adalah dengan menerima pertanyaan atau keluhan yang masuk, melakukan verifikasi informasi dengan unit terkait dan kemudian menyampaikan jawaban/penanganan keluhan kepada stakeholders.

Dan juga PT Asuransi MSIG Indonesia memiliki sistem yang sesuai untuk memfasilitasi pendaftaran dan pemantauan semua keluhan dan umpan balik yang diterima dari mulai penerimaan hingga solusi penyelesaian. Sistem ini beroperasi secara otomatis (otomatisasi) (misalnya sistem *Customer Voice* yang berada di MSIG Hub, atau yang setara).



Complaint Management Procedure [6.c.3.b]

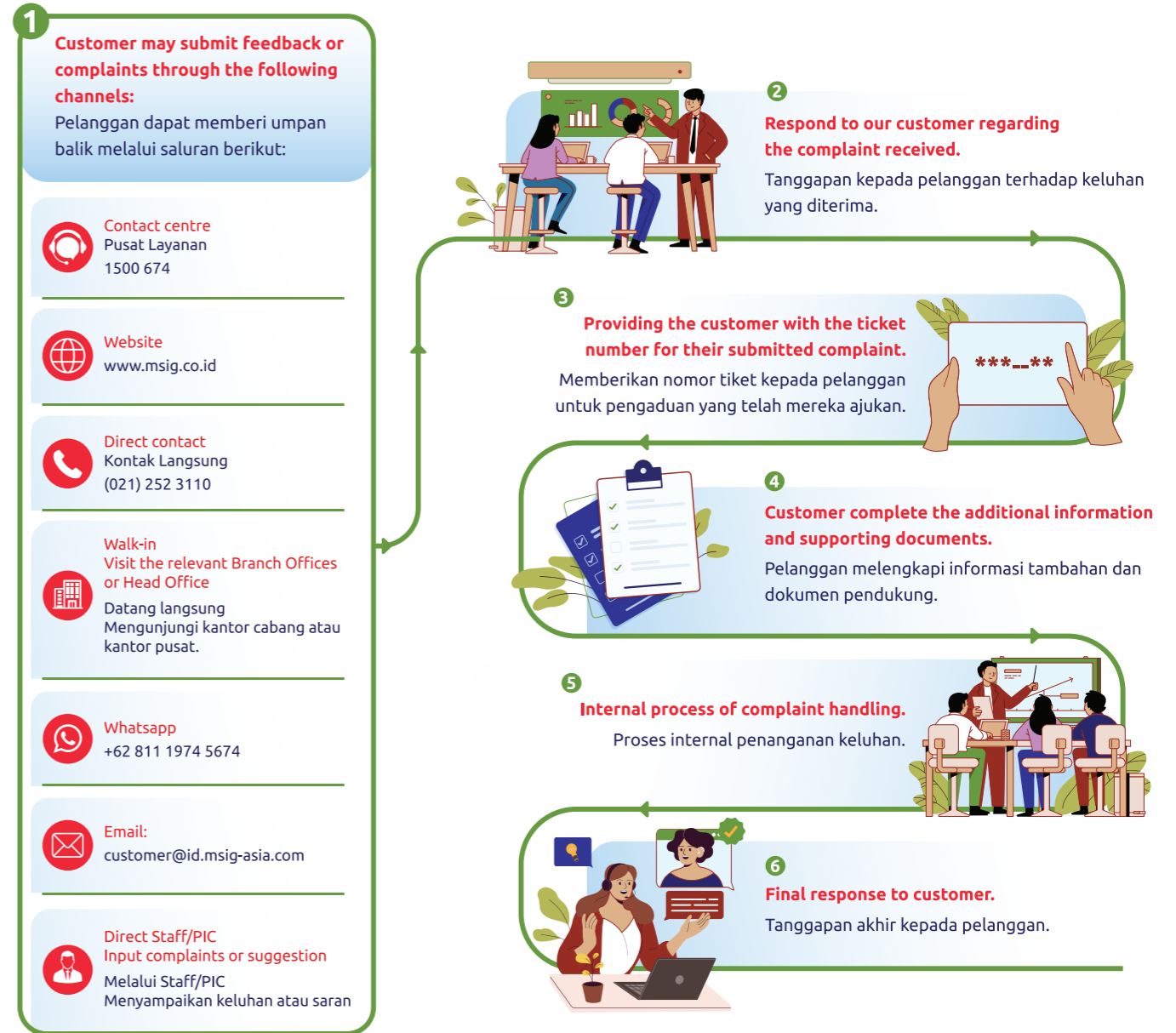
1. The Company has established a customer complaint and feedback handling procedure to ensure that all complaints and other customer feedback are handled in a timely and effective manner.
2. The procedure governs the following processes: acknowledgment of complaints, registration, investigation, escalation to senior management, responses to the complainant at various stages, closure, and corrective/preventive actions to prevent recurrence.
3. The procedure also covers the process whereby if Dishonest and Unlawful Acts (DUA) are detected through the customer complaint or feedback, the appropriate DUA Investigation process shall be initiated. Refer to the Compliance Manual for DUA (Case) Handling and Reporting.
4. Complaint handling procedures and systems have been periodically reviewed to ensure optimum effectiveness and to identify any areas for improvement.

Mekanisme Manajemen Pengaduan [6.c.3.b]

1. Perusahaan telah membuat prosedur penanganan keluhan dan umpan balik pelanggan untuk memastikan bahwa semua keluhan dan umpan balik pelanggan lainnya ditangani secara tepat waktu dan efektif.
2. Prosedur tersebut telah mengatur mengenai: mengakui pengaduan, pendaftaran, investigasi, eskalasi ke manajemen senior, memberikan jawaban pengaduan pada berbagai tahap, penutupan, dan tindakan korektif/preventif yang diambil untuk mencegah pengaduan terulang kembali.
3. Prosedur tersebut juga telah mencakup proses di mana jika Tindakan Tidak Jujur dan Melanggar Hukum (DUA) terdeteksi melalui keluhan atau umpan balik pelanggan, proses Investigasi DUA yang sesuai harus dimulai. Merujuk pada Manual Kepatuhan untuk Penanganan dan Pelaporan (Kasus) DUA.
4. Sistem dan prosedur penanganan pengaduan telah ditinjau secara berkala untuk memastikan keefektifan yang optimal dan peningkatan yang dibutuhkan.

Complaint Handling Process Flow

Prosedur Layanan Pengaduan



Additions:

Responses to verbal complaints shall be provided no later than 5 (Five) working days from the date of receipt.

Responses to written complaints shall be provided no later than 10 (ten) working days from the date of receipt.

Keterangan tambahan:

Tanggapan atas pengaduan lisan wajib diberikan paling lambat 5 (lima) hari kerja sejak tanggal diterimanya pengaduan.

Tanggapan atas pengaduan tertulis wajib diberikan paling lambat 10 (sepuluh) hari kerja sejak tanggal diterimanya pengaduan.

Complaint Resolution Rate [6.c.3.b]

Every complaint or grievance submitted by customers and the public is subsequently followed up by PT Asuransi MSIG Indonesia. As of the end of 2025, a total of 21 complaints had been received, representing a 30% decrease compared to the previous year, which recorded 30 complaints. Of the 21 complaints received in 2025, all were followed up and fully resolved. Accordingly, as of the end of 2025, there were no complaints remaining under resolution.

Tingkat Penyelesaian Pengaduan [6.c.3.b]

Setiap pengaduan atau keluhan yang disampaikan pelanggan dan masyarakat, selanjutnya akan ditindaklanjuti PT Asuransi MSIG Indonesia. Hingga akhir tahun 2025, tercatat 21 pengaduan yang telah diterima, ada penurunan 30% dari tahun sebelumnya yang berjumlah 30 pengaduan. Dari 21 pengaduan di tahun 2025, semuanya telah ditindaklanjuti dan diselesaikan. Dengan demikian, hingga akhir tahun 2025, tidak ada pengaduan masih dalam proses penyelesaian.

Total Customer Complaints

Jumlah Pengaduan Masyarakat

Complaint Follow-up Tindak Lanjut Pengaduan	2025	2024
Complaints in process of follow-up Pengaduan dalam proses penyelesaian	0	0
Complaints settled Pengaduan diselesaikan	21	30
Settlement percentage Persentase penyelesaian	100%	100%
Total Complaints Jumlah Pengaduan	21	30

Customer Service Improvement Program [6.c.3.b]

Improving customer service is a key focus of the Company, implemented through various well-planned and targeted initiatives. As part of these efforts, the Company provides opportunities for customers to offer feedback to enhance service quality. The Company receives and considers all feedback from customers and other stakeholders, which is conveyed through customer satisfaction surveys as well as customer complaints submitted both in written and verbal forms.

Program Peningkatan Layanan Konsumen [6.c.3.b]

Peningkatan pelayanan kepada pelanggan menjadi fokus Perusahaan yang diwujudkan melalui berbagai langkah yang terencana dan tepat sasaran. Sebagai bagian dari upaya tersebut, Perusahaan membuka peluang masukan dari pelanggan untuk peningkatan pelayanan. Perusahaan menerima setiap masukan dari pelanggan dan seluruh pemangku kepentingan yang disampaikan melalui beberapa survei kepuasan pelanggan dan pengaduan pelanggan yang disampaikan secara tertulis maupun lisan.

Customer Satisfaction Survey [6.f.5]

PT Asuransi MSIG Indonesia strives to understand customer satisfaction levels in order to maintain and continuously improve service quality in a focused and sustainable manner. Based on a survey conducted during the period from January to December 2025 involving a total of 1,332 respondents—customers who had received claim services—the results were very positive, with 97.80% expressing satisfaction with the claim services provided by PT Asuransi MSIG Indonesia.

Survei Kepuasan Pelanggan [6.f.5]

PT Asuransi MSIG Indonesia berupaya untuk memahami tingkat kepuasan pelanggan untuk menjaga dan meningkatkan mutu layanan secara berkelanjutan dan terarah. Berdasarkan survei yang dilaksanakan pada periode Januari sampai dengan Desember 2025 dari total 1332 responden yang merupakan pelanggan yang pernah menerima/diberikan layanan klaim, diperoleh hasil yang positif yaitu 97.80% puas dengan layanan klaim yang diberikan oleh PT Asuransi MSIG Indonesia.

5.4 Environment Performance

As a company that prioritizes sustainability, PT Asuransi MSIG Indonesia is strongly committed to preserving the environment in order to contribute to the balance of the Earth.

PT Asuransi MSIG Indonesia conducts its operational activities with strong attention to sustainability aspects, particularly environmental conservation. Environmental principles are consistently considered in every strategic decision of the Company, making sustainability an integral part of its identity and business practices. This commitment reinforces the Company's role in creating a positive impact on the ecosystem.

PT Asuransi MSIG Indonesia proactively promotes business activities that support sustainable development. Improvements in environmental management performance are carried out through various innovations based on environmentally friendly concepts. The implementation of the 3R system (Reuse, Reduce, Recycle) is part of the Company's efforts to preserve the environment and ensure a sustainable contribution to ecosystem balance. [6.d.2] [6.d.3.b]

To promote the adoption of environmentally conscious business practices, PT Asuransi MSIG Indonesia has taken a number of concrete steps, including the use of environmentally friendly paper for corporate needs such as greeting cards, envelopes, and calendars. The Company also reinforces sustainability messages by providing eco friendly bags as souvenirs at every CSR activity, as part of its effort to instill a culture of sustainability among stakeholders. In addition, PT Asuransi MSIG Indonesia has implemented a digital document storage system to replace paper usage, thereby significantly reducing paper consumption. [6.d.2] [6.d.3.b]

As part of its environmental management strategy, PT Asuransi MSIG Indonesia collaborates with third parties in managing used paper. The Company provides dedicated collection boxes and supports recycling processes to produce environmentally friendly paper. The combination of digital technology adoption and paper waste management ensures that sustainability

5.4 Kinerja Lingkungan Hidup

Sebagai perusahaan yang mengedepankan aspek keberlanjutan, PT Asuransi MSIG Indonesia berkomitmen tinggi untuk menjaga kelestarian lingkungan agar dapat memberikan dampak terhadap keseimbangan Bumi.

PT Asuransi MSIG Indonesia menjalankan aktivitas operasional dengan menaruh perhatian besar pada aspek keberlanjutan, khususnya terkait pelestarian lingkungan. Prinsip-prinsip lingkungan selalu menjadi pertimbangan dalam setiap keputusan strategis Perusahaan, sehingga keberlanjutan menjadi bagian penting dari identitas dan praktik bisnis nya. Komitmen ini mempertegas peran perusahaan dalam memberikan dampak positif bagi ekosistem.

PT Asuransi MSIG Indonesia secara proaktif mendorong kegiatan bisnis yang mendukung pembangunan berkelanjutan. Peningkatan kinerja pengelolaan lingkungan dilakukan melalui berbagai inovasi berbasis konsep ramah lingkungan. Penerapan sistem 3R (*Reuse, Reduce, Recycle*) menjadi bagian dari upaya menjaga kelestarian lingkungan serta memastikan kontribusi berkelanjutan terhadap keseimbangan ekosistem. [6.d.2] [6.d.3.b]

Untuk mendorong penerapan praktik bisnis yang berwawasan lingkungan, PT Asuransi MSIG Indonesia telah mengambil berbagai langkah konkret, antara lain penggunaan kertas ramah lingkungan untuk kebutuhan perusahaan seperti kartu ucapan, amplop, dan kalender. Perusahaan juga memperkuat pesan keberlanjutan melalui penyediaan tas *eco-friendly* sebagai souvenir dalam setiap kegiatan CSR, sebagai upaya menanamkan budaya keberlanjutan di kalangan pemangku kepentingan. Selain itu, PT Asuransi MSIG Indonesia telah menerapkan sistem penyimpanan dokumen digital untuk menggantikan penggunaan kertas, sehingga konsumsi kertas dapat ditekan secara signifikan. [6.d.2] [6.d.3.b]

Sebagai bagian dari strategi pengelolaan lingkungan, PT Asuransi MSIG Indonesia menjalin kolaborasi dengan pihak ketiga dalam pengelolaan kertas bekas. Perusahaan menyediakan fasilitas berupa kotak pengumpulan khusus serta mendukung proses daur ulang untuk menghasilkan kertas ramah lingkungan. Kombinasi antara penggunaan teknologi digital dan

practices are implemented consistently and measurably, while also strengthening the Company's contribution to environmental preservation.

pengelolaan limbah kertas ini memastikan praktik keberlanjutan dapat dijalankan secara konsisten dan terukur, sekaligus memperkuat kontribusi perusahaan terhadap kelestarian lingkungan.

Beyond focusing on internal practices, PT Asuransi MSIG Indonesia's commitment to environmental conservation is also reflected through its involvement in external activities. A concrete example is the implementation of a twenty year ecosystem restoration initiative carried out through collaboration between Mitsui Sumitomo Insurance Co., Ltd. (MSI Japan) and PT Asuransi MSIG Indonesia in the Paliyan Wildlife Reserve area, Gunung Kidul, Yogyakarta.

Tidak hanya berfokus pada praktik internal, komitmen PT Asuransi MSIG Indonesia terhadap kelestarian lingkungan juga tercermin melalui keterlibatannya dalam kegiatan eksternal. Sebagai contoh konkret yaitu pelaksanaan selama dua puluh tahun inisiatif restorasi ekosistem yang dijalankan melalui kolaborasi antara Mitsui Sumitomo Insurance Co., Ltd. (MSI Japan) dan PT Asuransi MSIG Indonesia di kawasan Suaka Margasatwa Paliyan, Gunung Kidul, Yogyakarta.

5.5 CSR Program Realization in 2025 [6.d.1]

5.5 Realisasi Program Corporate Social Responsibility (CSR) 2025 [6.d.1]

Throughout 2024, fund realization for CSR activities are as follows:

Selama 2025, realisasi dana untuk kegiatan CSR adalah sebagai berikut:

No.	Activity Kegiatan	2025 Total (IDR)/Jumlah (Rp)	2024 Total (IDR)/Jumlah (Rp)
1.	Education Pendidikan	202,671,618	195,902,916
2.	Environment Lingkungan	48,971,681	50,257,425
3.	Biodiversity Keanekaragaman Hayati	0	182,580,667
TOTAL		251,643,299	428,741,008

PT Asuransi MSIG Indonesia is committed to supporting sustainability by taking into account the socio economic aspects of society and environmental conservation. Through the continuous implementation of Corporate Social Responsibility (CSR), PT Asuransi MSIG Indonesia proactively engages in various initiatives to expand access to quality education and enhance awareness of the importance of environmental protection. Through collaboration with various relevant stakeholders, PT Asuransi MSIG Indonesia seeks to create a sustainable positive impact for local communities and the ecosystems in which they live.

PT Asuransi MSIG Indonesia berkomitmen dalam mendukung keberlanjutan dengan memperhatikan aspek sosial-ekonomi masyarakat dan kelestarian lingkungan. Dengan mengemban Tanggung Jawab Sosial Perusahaan (CSR) secara berkelanjutan, PT Asuransi MSIG Indonesia secara proaktif terlibat dalam berbagai inisiatif untuk memperluas akses terhadap pendidikan yang berkualitas dan meningkatkan kesadaran akan pentingnya menjaga lingkungan. Melalui kolaborasi dengan berbagai pihak terkait, PT Asuransi MSIG Indonesia berusaha menciptakan dampak positif yang berkelanjutan bagi masyarakat lokal dan ekosistem tempat mereka hidup.

The primary objective of these sustainable CSR efforts is to strengthen the overall well being of communities. By addressing various aspects of life, such as health, education, and the environment, PT Asuransi MSIG Indonesia strives to maintain a harmonious balance between human needs and environmental sustainability. Through these concrete actions, the Company not only contributes to building stronger communities but also creates a solid foundation for achieving a more sustainable future for all stakeholders involved.

Tujuan utama dari upaya CSR yang berkelanjutan ini adalah untuk memperkuat keberlangsungan hidup masyarakat secara menyeluruh. Dengan memperhatikan berbagai aspek kehidupan, seperti kesehatan, pendidikan, dan lingkungan, PT Asuransi MSIG Indonesia berupaya menjaga keseimbangan yang harmonis antara kebutuhan manusia dan keberlanjutan lingkungan. Melalui langkah-langkah nyata ini, Perusahaan tidak hanya berkontribusi pada pembangunan komunitas yang lebih kuat, tetapi juga menciptakan fondasi yang kokoh untuk mencapai masa depan yang lebih berkelanjutan bagi semua pihak yang terlibat.

In 2025, PT Asuransi MSIG Indonesia carried out the following activities:

Di tahun 2025 ini PT Asuransi MSIG Indonesia telah melaksanakan beberapa kegiatan sebagai berikut:

A. ENVIRONMENT

A. LINGKUNGAN

1. Forest Restoration and Conservation Project in the Paliyan Wildlife Reserve Area, Yogyakarta

1. Proyek Pemulihan dan Pelestarian Hutan di Kawasan Suaka Margasatwa, Paliyan, Yogyakarta

The year 2025 marked twenty years of the ecosystem restoration initiative carried out through collaboration between Mitsui Sumitomo Insurance Co., Ltd. (MSI Japan) and PT Asuransi MSIG Indonesia in the Paliyan Wildlife Reserve, Gunung Kidul, Yogyakarta. This long term program reflects the Company's commitment to supporting forest restoration, enhancing ecosystem resilience, and strengthening contributions to climate change mitigation. Since its inception in 2005, this program has developed into one of the most consistent and sustainable conservation initiatives within the Company's sustainability portfolio.

Tahun 2025 menandai dua puluh tahun pelaksanaan inisiatif restorasi ekosistem yang dijalankan melalui kolaborasi antara Mitsui Sumitomo Insurance Co., Ltd. (MSI Japan) dan PT Asuransi MSIG Indonesia di kawasan Suaka Margasatwa Paliyan, Gunung Kidul, Yogyakarta. Program jangka panjang ini mencerminkan komitmen perusahaan dalam mendukung pemulihan hutan, meningkatkan ketahanan ekosistem, serta memperkuat kontribusi terhadap mitigasi perubahan iklim. Sejak dimulai pada tahun 2005, program ini telah berkembang menjadi salah satu inisiatif konservasi yang paling konsisten dan berkesinambungan dalam portofolio keberlanjutan Perusahaan.

The first phase of the project (2005–2011) focused on restoring degraded areas, developing basic infrastructure, and implementing environmental education programs in cooperation with Universitas Gadjah Mada. During this phase, the project successfully rehabilitated 300 hectares of significantly damaged land.

Tahap pertama proyek (2005–2011) difokuskan pada pemulihan kawasan terdegradasi, pembangunan infrastruktur dasar, serta penerapan program edukasi lingkungan bekerja sama dengan Universitas Gadjah Mada. Pada tahap ini, proyek berhasil merehabilitasi area seluas 300 hektare yang sebelumnya mengalami kerusakan signifikan.

The second phase (2011–2016) strengthened collaboration with the Ministry of Forestry, with an emphasis on empowering local communities, developing conservation technologies, and establishing the "Paliyan Peduli Hutan" forum as a platform for community participation in conservation activities.

Tahap kedua (2011–2016) memperkuat kerja sama dengan Kementerian Kehutanan, dengan penekanan pada pemberdayaan masyarakat lokal, pengembangan teknologi konservasi, serta pembentukan forum "Paliyan Peduli Hutan" sebagai wadah partisipasi masyarakat dalam kegiatan konservasi.

Entering the third phase in 2016, the focus shifted to strengthening the function of the wildlife reserve through ecosystem restoration, biodiversity protection, and reinforcement of community institutions in maintaining environmental sustainability.

The fourth phase, continuing through 2025, reaffirmed the project's long term sustainability through ecosystem maintenance activities, community capacity building, and strengthening conservation governance to ensure program continuity in the future.

In addition to the main project contribution, PT Asuransi MSIG Indonesia consistently conducted environmental education programs for the community, including elementary school students in the Paliyan area. This initiative aims to build early awareness of the importance of protecting restored forests to ensure ecosystem sustainability for future generations.

Over the course of two decades, the Paliyan project stands as tangible evidence of PT Asuransi MSIG Indonesia's commitment to environmental conservation and community empowerment. The success of this project underscores the importance of cross sector collaboration, strong governance, and sustained conservation efforts in creating long term impacts for both the environment and society.

2. Ten Tips for Safe and Eco Friendly Driving

PT Asuransi MSIG Indonesia continues to implement the "Ten Tips for Safe and Eco Friendly Driving" education program as part of its commitment to promoting responsible and environmentally conscious driving practices. This educational material is prepared in two languages and consistently included in Motor Vehicle Insurance Policy Books to ensure accessibility for all policyholders.

Through this initiative, the Company provides practical guidelines aimed at reducing the environmental impact of driving activities while enhancing road safety. Delivering this information through official policy documents ensures that sustainability and safety messages are conveyed effectively and continuously to customers.

Memasuki tahap ketiga pada tahun 2016, fokus diarahkan pada penguatan fungsi kawasan suaka margasatwa melalui pemulihan ekosistem, perlindungan keanekaragaman hayati, serta penguatan kelembagaan masyarakat dalam menjaga keberlanjutan lingkungan.

Tahap keempat, yang berlanjut hingga tahun 2025, menegaskan keberlanjutan jangka panjang proyek melalui kegiatan pemeliharaan ekosistem, peningkatan kapasitas masyarakat, serta penguatan tata kelola konservasi untuk memastikan kesinambungan program di masa mendatang.

Selain kontribusi proyek utama, PT Asuransi MSIG Indonesia secara konsisten melaksanakan program edukasi lingkungan bagi masyarakat, termasuk siswa sekolah dasar di wilayah sekitar Paliyan. Inisiatif ini bertujuan membentuk kesadaran sejak dini mengenai pentingnya menjaga hutan yang telah dipulihkan demi keberlanjutan ekosistem bagi generasi mendatang.

Melalui perjalanan selama dua dekade, proyek Paliyan menjadi bukti nyata komitmen PT Asuransi MSIG Indonesia terhadap konservasi lingkungan dan pemberdayaan masyarakat. Keberhasilan proyek ini menegaskan pentingnya kolaborasi lintas sektor, tata kelola yang kuat, serta upaya pelestarian yang berkelanjutan untuk menciptakan dampak jangka panjang bagi lingkungan dan masyarakat.

2. Sepuluh Cara Mengemudi Aman dan Ramah Lingkungan

PT Asuransi MSIG Indonesia terus melaksanakan program edukasi "Sepuluh Cara Mengemudi Aman dan Ramah Lingkungan" sebagai bagian dari komitmen perusahaan dalam mendorong praktik berkendara yang bertanggung jawab dan berwawasan lingkungan. Materi edukatif ini disusun dalam dua bahasa dan dicantumkan secara konsisten dalam Buku Polis Asuransi Kendaraan Bermotor untuk memastikan keterjangkauan informasi bagi seluruh pemegang polis.

Melalui inisiatif ini, perusahaan memberikan panduan praktis yang bertujuan mengurangi dampak lingkungan dari aktivitas berkendara sekaligus meningkatkan keselamatan di jalan. Penyampaian informasi melalui dokumen polis resmi memungkinkan pesan keberlanjutan dan keselamatan tersampaikan secara efektif dan berkesinambungan kepada Nasabah.

3. 3R Products (Recycle, Reduce, and Reuse)

Produk 3R (Recycle, Reduce, and Reuse)

PT Asuransi MSIG Indonesia continues to carry out various initiatives applying the 3R principles (Recycle, Reduce, Reuse) as part of its commitment to waste reduction and environmental protection. Since 2010, the Company has used environmentally friendly materials for various business needs, including business cards, greeting cards, envelopes, and calendars. In addition, eco friendly cloth bags are consistently used as souvenirs in CSR activities, reinforcing a culture of sustainability among stakeholders.

The Company also maintains cooperation with third parties in managing used paper through a centralized collection system that supports recycling into environmentally friendly paper. The entire process is carried out under strict supervision and specific agreements to ensure document confidentiality throughout the recycling process.

PT Asuransi MSIG Indonesia terus melaksanakan berbagai inisiatif yang menerapkan prinsip 3R (Recycle, Reduce, Reuse) sebagai bagian dari komitmen perusahaan terhadap pengurangan limbah dan perlindungan lingkungan. Sejak tahun 2010, perusahaan telah menggunakan material ramah lingkungan dalam berbagai kebutuhan usaha, termasuk kartu nama, kartu ucapan, amplop, dan kalender. Selain itu, tas *eco-friendly* berbahan kain tetap digunakan sebagai souvenir dalam kegiatan CSR, sehingga secara konsisten memperkuat budaya keberlanjutan di antara para pemangku kepentingan.

Perusahaan juga mempertahankan kerja sama dengan pihak ketiga dalam pengelolaan kertas bekas melalui sistem pengumpulan terpusat yang mendukung proses daur ulang menjadi kertas ramah lingkungan. Seluruh proses dijalankan dengan pengawasan ketat dan perjanjian khusus untuk memastikan kerahasiaan dokumen tetap terjaga selama proses daur ulang berlangsung.



4. Mangrove Planting

In 2025, PT Asuransi MSIG Indonesia once again implemented a mangrove planting program as part of its ongoing commitment to environmental conservation. Entering its third year, the activity was conducted in Kampung Blukbuk, Muara Gembong, Bekasi, in collaboration with the Mangrove Rehabilitation Center Foundation (SRM), which focuses on coastal ecosystem rehabilitation.

Through this program, PT Asuransi MSIG Indonesia planted 5,550 mangrove seedlings, marking a strong commitment to environmental sustainability and forming part of the Company's 50th anniversary celebration. This ongoing initiative underscores the Company's role in supporting coastal ecosystem restoration, reducing the risk of abrasion, and enhancing environmental resilience to climate change.

5. Environmental Education for Junior High School Students in Paliyan

In 2025, PT Asuransi MSIG Indonesia once again organized an Environmental Education Program for junior high school students in Paliyan as part of its continued commitment to environmental conservation and improving ecological literacy among younger generations. With support from the Paliyan Natural Resources Conservation Agency (BKSDA), the program targeted students of SMPN 1 Saptosari, Paliyan, and was designed to provide a comprehensive understanding of the importance of preserving forests and biodiversity.

4. Penanaman Pohon Bakau

Pada tahun 2025, PT Asuransi MSIG Indonesia kembali melaksanakan program penanaman mangrove sebagai bagian dari komitmen berkelanjutan perusahaan terhadap pelestarian lingkungan. Memasuki tahun ketiga pelaksanaannya, kegiatan ini diselenggarakan di Kampung Blukbuk, Muara Gembong, Bekasi, bekerja sama dengan Yayasan Sentral Rehabilitasi Mangrove (SRM) yang berfokus pada rehabilitasi ekosistem pesisir.

Dalam program ini, PT Asuransi MSIG Indonesia menanam 5.550 bibit mangrove, menandai komitmen kuat terhadap keberlanjutan lingkungan sekaligus menjadi bagian dari perayaan ulang tahun ke-50 Perusahaan. Inisiatif berkelanjutan ini mempertegas peran perusahaan dalam mendukung pemulihan ekosistem pesisir, pengurangan risiko abrasi, dan peningkatan ketahanan lingkungan terhadap perubahan iklim.

5. Pendidikan Lingkungan Hidup Kepada Siswa SMP di Paliyan

Pada tahun 2025, PT Asuransi MSIG Indonesia kembali menyelenggarakan Program Pendidikan Lingkungan Hidup kepada SMP di Paliyan sebagai bagian dari komitmen berkelanjutan perusahaan dalam mendukung konservasi lingkungan dan meningkatkan literasi ekologis di kalangan generasi muda. Dengan dukungan dari Balai Konservasi Sumber Daya Alam (BKSDA) Paliyan, program ini ditujukan kepada siswa SMPN 1 Saptosari, Paliyan, dan dirancang untuk memberikan pemahaman yang komprehensif mengenai pentingnya menjaga kelestarian hutan dan keanekaragaman hayati.



Learning activities consisted of eight thematic modules covering forest functions and benefits, the negative impacts of illegal logging, an introduction to Indonesian wildlife, forest plant nurseries and seed making practices, observation of flora and fauna in the Paliyan forest area, lake conservation, creative eco print sessions, tree planting activities, and final presentations on the benefits of environmental education. Through hands on field learning and interactive activities, the program aimed to foster students' awareness and responsibility toward environmental conservation. The regular annual implementation of this program reflects PT Asuransi MSIG Indonesia's dedication to strengthening sustainable conservation efforts in the Paliyan area.

B. EDUCATION

PT Asuransi MSIG Indonesia believes that education is a key element in building sustainable social and environmental awareness. Through collaboration with various partners, the Company continues to develop educational programs aimed at enhancing public understanding while encouraging concrete actions to protect the environment and support a better future.

This commitment is realized through the following educational activities:

1. Japanese Language Speech Competition – Japan Foundation

As part of its commitment to supporting education and appreciation of Japanese culture, PT Asuransi MSIG Indonesia participated in the 4th National Japanese Language Presentation Contest for senior high school students, organized by the Japan Foundation on 15 February 2025, under the theme "The City Where I Live."

In this activity, Mr. Keita Shigematsu represented PT Asuransi MSIG Indonesia as one of the official judges. His participation reflected the Company's commitment to supporting the development of Japanese language skills and cross cultural understanding among Indonesian youth.

Kegiatan pembelajaran terdiri dari delapan modul tematik yang mencakup pemahaman fungsi dan manfaat hutan, dampak negatif penebangan liar, pengenalan satwa liar di Indonesia, pembibitan tanaman hutan dan praktik pembuatan benih, observasi flora dan fauna di kawasan hutan Paliyan, konservasi danau, sesi kreatif *eco-print*, kegiatan penanaman pohon, serta presentasi akhir mengenai manfaat pendidikan lingkungan hidup. Melalui pendekatan pembelajaran langsung di lapangan dan kegiatan interaktif, program ini bertujuan menumbuhkan kepedulian serta tanggung jawab siswa terhadap kelestarian lingkungan. Pelaksanaan rutin program ini setiap tahun mencerminkan dedikasi PT Asuransi MSIG Indonesia dalam memperkuat upaya konservasi yang berkesinambungan di kawasan Paliyan.

B. PENDIDIKAN

PT Asuransi MSIG Indonesia percaya bahwa pendidikan merupakan elemen kunci dalam membangun kesadaran sosial dan lingkungan yang berkelanjutan. Melalui kolaborasi dengan berbagai mitra, perusahaan terus mengembangkan program-program edukasi yang bertujuan untuk meningkatkan pemahaman masyarakat sekaligus mendorong tindakan nyata dalam menjaga lingkungan dan mendukung masa depan yang lebih baik.

Komitmen tersebut diwujudkan melalui berbagai kegiatan edukasi berikut:

1. Lomba Pidato Bahasa Jepang – Japan Foundation

Sebagai bagian dari komitmen PT Asuransi MSIG Indonesia dalam mendukung pendidikan dan apresiasi budaya Jepang, perusahaan berpartisipasi dalam Lomba Presentasi Bahasa Jepang Nasional ke-4 untuk siswa SMA yang diselenggarakan oleh Japan Foundation. Kegiatan ini dilaksanakan pada 15 Februari 2025 dan mengusung tema "Kota Tempat Tinggalku."

Dalam kegiatan tersebut, Bapak Keita Shigematsu mewakili PT Asuransi MSIG Indonesia dengan berpartisipasi sebagai salah satu juri resmi. Kehadiran beliau mencerminkan komitmen perusahaan dalam mendukung peningkatan kemampuan berbahasa Jepang serta pemahaman lintas budaya di kalangan generasi muda Indonesia.

2. Japanese Language Speech Competition – Universitas Darma Persada



PT Asuransi MSIG Indonesia continued to demonstrate its commitment to supporting education and Japan-Indonesia cultural exchange by sponsoring the Japanese Language Speech Competition organized by Universitas Darma Persada in collaboration with Takushoku University. The competition was held on 13 September 2025 and was attended by senior high school students from the Greater Jakarta area as well as university students from across Indonesia.

PT Asuransi MSIG Indonesia's participation in this activity reflects the Company's contribution to strengthening cultural exchange and supporting the sustainable development of Japanese-Indonesian education.

3. Financial Literacy Program

The role of the financial services sector in improving public welfare and strengthening national and global economic growth has become increasingly important in the digital era. Society requires a better understanding of financial products and services to make informed decisions, manage risks effectively, and leverage available opportunities.

As part of its commitment to expanding financial literacy and enhancing understanding of the role of insurance, PT Asuransi MSIG Indonesia consistently conducts various seminars and educational programs. These initiatives are designed to provide relevant, practical, and easily understood insights into insurance, risk management, and financial industry dynamics, particularly for younger generations, through the following activities:

2. Lomba Pidato Bahasa Jepang – Universitas Dharma Persada



PT Asuransi MSIG Indonesia terus menunjukkan komitmennya dalam mendukung pendidikan dan pertukaran budaya Jepang-Indonesia melalui *sponsorship* kegiatan Lomba Pidato Bahasa Jepang yang diselenggarakan oleh Universitas Darma Persada bekerja sama dengan Universitas Takushoku. Kompetisi ini dilaksanakan pada 13 September 2025 dan diikuti oleh siswa SMA dari wilayah Jabodetabek serta mahasiswa dari berbagai perguruan tinggi di seluruh Indonesia.

Partisipasi PT Asuransi MSIG Indonesia dalam kegiatan ini merupakan bentuk kontribusi perusahaan dalam memperkuat pertukaran budaya dan mendukung pengembangan pendidikan Jepang-Indonesia secara berkelanjutan.

3. Program Literasi Keuangan

Peran sektor jasa keuangan dalam meningkatkan kesejahteraan masyarakat dan memperkuat pertumbuhan ekonomi nasional maupun global semakin penting di era digital. Masyarakat membutuhkan pemahaman yang lebih baik mengenai produk dan layanan keuangan agar dapat membuat keputusan yang tepat, mengelola risiko secara efektif, serta memanfaatkan peluang yang tersedia.

Sebagai bagian dari komitmen dalam memperluas literasi keuangan dan memperkenalkan pemahaman yang lebih mendalam mengenai peran asuransi, PT Asuransi MSIG Indonesia secara konsisten menyelenggarakan berbagai seminar dan program edukasi. Inisiatif ini dirancang untuk memberikan wawasan yang relevan, praktis, dan mudah dipahami mengenai asuransi, manajemen risiko, serta dinamika industri keuangan kepada masyarakat, khususnya generasi muda, melalui kegiatan sebagai berikut:

a. Studium Generale at Universitas Prasetiya Mulya



PT Asuransi MSIG Indonesia held a seminar titled "Exploring the Journey to Becoming an Actuary" at Universitas Prasetiya Mulya on 15 October 2025. This session provided a comprehensive overview of an actuarial career path, covering academic preparation, the actuarial certification process, and an understanding of challenges and opportunities within the industry.

Participants showed high enthusiasm by actively engaging in discussions and Q&A sessions related to career development and professional qualifications in actuarial science. The seminar helped clarify the stages, requirements, and competencies needed to pursue a career as an actuary.

b. Seminar at Universitas Bina Nusantara



PT Asuransi MSIG Indonesia conducted a seminar titled "The X Factor for Success in the Workplace" at Universitas Bina Nusantara on 20 November

a. Studium Generale di Universitas Prasetiya Mulya



PT Asuransi MSIG Indonesia menyelenggarakan seminar bertema "Exploring the Journey to Becoming an Actuary" di Universitas Prasetiya Mulya pada 15 Oktober 2025. Sesi ini memberikan gambaran menyeluruh mengenai perjalanan berkarier sebagai aktuaris, mulai dari persiapan akademik, proses memperoleh sertifikasi aktuarial, hingga pemahaman mengenai tantangan dan peluang dalam industri.

Para peserta menunjukkan antusiasme tinggi dengan berpartisipasi dalam diskusi dan sesi tanya jawab terkait pengembangan karier serta kualifikasi profesional di bidang aktuarial. Seminar ini membantu memberikan pemahaman yang lebih jelas mengenai tahapan, persyaratan, dan kompetensi yang dibutuhkan untuk membangun karier sebagai aktuaris.

b. Seminar di Universitas Bina Nusantara



PT Asuransi MSIG Indonesia mengadakan seminar bertema "The X Factor for Success in the Workplace" di Universitas Bina Nusantara pada 20 November

2025, in collaboration with the Global Employability & Entrepreneurship Center (GEEC) of Binus Alam Sutera, held in a hybrid format. The session provided insights into workplace readiness, professional skill development, and career planning.

Through interactive discussions and Q&A sessions, 370 participants gained practical understanding of challenges in the modern workplace and strategies for enhancing personal and professional competencies.

4. Financial Inclusion Month 2025

PT Asuransi MSIG Indonesia participated in the Financial Inclusion Month (BIK) series of activities held from September to October 2025. This participation included the implementation of educational campaigns and the dissemination of financial literacy materials through the Company's social media platforms. Through this involvement, the Company contributed to enhancing financial understanding and awareness among the public.

5. Education Donation Program for Elementary Schools in Paliyan and Saptosari, Yogyakarta

2025, bekerja sama dengan Global Employability & Entrepreneurship Center (GEEC) Binus Alam Sutera dan diselenggarakan dalam format *hybrid*. Kegiatan ini memberikan wawasan mengenai kesiapan memasuki dunia kerja, pengembangan keterampilan profesional, serta perencanaan karier.

Melalui diskusi interaktif dan sesi tanya jawab, 370 peserta mendapatkan pemahaman praktis tentang tantangan di lingkungan kerja modern serta strategi dalam meningkatkan kompetensi personal dan profesional.

4. Bulan Inklusi Keuangan Tahun 2025

PT Asuransi MSIG Indonesia berpartisipasi dalam rangkaian kegiatan Bulan Inklusi Keuangan (BIK) yang berlangsung pada September–Oktober 2025. Partisipasi ini mencakup pelaksanaan kampanye edukatif dan penyebaran materi literasi keuangan melalui platform media sosial perusahaan. Melalui keterlibatan ini, MSIG turut mendukung peningkatan pemahaman serta kesadaran keuangan di kalangan masyarakat.

5. Program Donasi Pendidikan untuk Sekolah Dasar di Paliyan dan Saptosari, Yogyakarta

This initiative also demonstrates joint commitment between PT Asuransi MSIG Indonesia and local schools to environmental awareness. The activity encourages students and communities to participate in protecting the Paliyan Wildlife Reserve Forest for long term sustainability and the future of children in Paliyan.

Inisiatif ini juga menunjukkan komitmen bersama antara PT Asuransi MSIG Indonesia dan sekolah setempat dalam meningkatkan kepedulian lingkungan. Kegiatan ini mendorong siswa dan masyarakat untuk berpartisipasi dalam menjaga Hutan Suaka Margasatwa Paliyan, demi keberlanjutan jangka panjang kawasan tersebut dan masa depan anak-anak di Paliyan.

6. Insurance Awareness Programs

6. Sosialisasi Asuransi

a. Insurance Awareness for Farmers in Paliyan, Yogyakarta

a. Sosialisasi Asuransi kepada Petani di Paliyan, Yogyakarta

PT Asuransi MSIG Indonesia conducted an awareness program titled "Socialization of Insurance Protection Benefits" in Paliyan, Yogyakarta, on 18 June 2025. The program was attended by 35 farmers and aimed to improve understanding of the importance of insurance protection in managing risk and strengthening household financial resilience.

Through presentations and interactive discussions, participants gained insights into various types of insurance protection and their benefits in daily life. The program is expected to empower farmers to make more informed decisions regarding their insurance protection needs.

PT Asuransi MSIG Indonesia menyelenggarakan program sosialisasi bertema "Sosialisasi Manfaat Proteksi Asuransi" di Paliyan, Yogyakarta, pada 18 Juni 2025. Kegiatan ini diikuti oleh 35 petani dan bertujuan meningkatkan pemahaman mengenai pentingnya perlindungan asuransi dalam membantu mengelola risiko serta memperkuat ketahanan finansial keluarga.

Melalui sesi pemaparan dan diskusi interaktif, para peserta mendapatkan wawasan mengenai berbagai jenis proteksi asuransi dan manfaatnya dalam kehidupan sehari-hari. Program ini diharapkan dapat memberdayakan petani untuk membuat keputusan yang lebih tepat terkait kebutuhan perlindungan asuransi mereka.



PT Asuransi MSIG Indonesia carried out a donation program for 12 elementary schools in the Paliyan area, Yogyakarta, on 26 August 2025. Donations included school supplies, learning materials, and basic facility support to help improve students' learning environments. The program received a positive response from schools, and PT Asuransi MSIG Indonesia hopes the contribution will enhance learning experiences.

PT Asuransi MSIG Indonesia melaksanakan program donasi untuk 12 sekolah dasar di wilayah Paliyan, Yogyakarta, pada 26 Agustus 2025. Donasi terdiri atas perlengkapan sekolah, materi pembelajaran, dan dukungan fasilitas dasar guna membantu meningkatkan lingkungan belajar siswa. Program ini mendapat sambutan positif dari pihak sekolah, dan PT Asuransi MSIG Indonesia berharap kontribusi ini dapat mendukung pengalaman belajar yang lebih baik.

b. Insurance Awareness for Teachers and Parents

PT Asuransi MSIG Indonesia held a Financial Literacy Awareness Program for teachers and parents at SDN Grogol Utara 01 on 4 November 2025. The active participation of attendees reflected strong interest in gaining better understanding of general insurance products and services.

Through this activity, PT Asuransi MSIG Indonesia aims to enhance awareness and understanding of the importance of insurance protection as part of family financial planning, and to encourage community preparedness in managing future financial risks.

7. Education Assistance Program in Collaboration with GNOTA

PT Asuransi MSIG Indonesia, in collaboration with Gerakan Nasional Orang Tua Asuh (GNOTA), once again distributed educational assistance to 150 students from five elementary schools located in Jakarta, Banten, East Nusa Tenggara, and North Sumatra. This program has been running since 2007 and represents the Company's long term commitment to supporting access to education for children in need. The symbolic handover of 2025 assistance was conducted at SDN Grogol Utara 01 on 4 November 2025.

Through this program, PT Asuransi MSIG Indonesia seeks to expand learning opportunities and support the academic development of students from various regions, reflecting the Company's concern for improving education quality and building a stronger foundation for the future of children in the communities served.

b. Sosialisai Asuransi untuk Guru dan Orang Tua Siswa

PT Asuransi MSIG Indonesia menyelenggarakan Sosialisasi Literasi Keuangan bagi guru dan orang tua siswa di SDN Grogol Utara 01 pada 4 November 2025. Kehadiran serta partisipasi aktif para peserta menunjukkan antusiasme yang tinggi untuk memperoleh pemahaman yang lebih baik mengenai produk dan layanan asuransi umum.

Melalui kegiatan ini, PT Asuransi MSIG Indonesia berharap dapat meningkatkan kesadaran dan pemahaman mengenai pentingnya proteksi asuransi sebagai bagian dari perencanaan keuangan keluarga, serta mendorong kesiapan masyarakat dalam mengelola risiko keuangan di masa depan.

7. Penyerahan Bantuan Pendidikan Kolaborasi dengan GNOTA

PT Asuransi MSIG Indonesia, bekerja sama dengan Gerakan Nasional Orang Tua Asuh (GNOTA), kembali menyalurkan bantuan pendidikan kepada 150 siswa dari lima sekolah dasar yang berlokasi di Jakarta, Banten, Nusa Tenggara Timur, dan Sumatera Utara. Program ini telah berjalan sejak 2007 dan menjadi bentuk komitmen jangka panjang perusahaan dalam mendukung akses pendidikan bagi anak-anak yang membutuhkan. Penyerahan simbolis bantuan tahun 2025 dilaksanakan di SDN Grogol Utara 01 pada 4 November 2025.

Melalui program ini, PT Asuransi MSIG Indonesia berupaya memperluas kesempatan belajar dan mendukung perkembangan akademik siswa dari berbagai daerah. Inisiatif ini mencerminkan kepedulian perusahaan terhadap peningkatan kualitas pendidikan sekaligus memberikan fondasi yang lebih kuat bagi masa depan anak-anak di komunitas yang dilayani.

8. Internship Program

The 2025 Internship Program was a collaboration between PT Asuransi MSIG Indonesia and Universitas Prasetiya Mulya, aimed at providing students with hands on work experience and opportunities to apply academic knowledge in a real business environment.

The internship, conducted from October to December 2025, produced a project titled "Property & Reinsurance Initiatives: Property Portfolio General Review 2015–2025." The project involved consolidation and analysis of ten years of historical data to provide an overview of the Company's property portfolio, including its structure, development, and current condition. The insights gained are expected to support further analysis and strengthen strategic decision making.

Through this internship program, PT Asuransi MSIG Indonesia hopes to continue strengthening the link between academic knowledge and industry practice to support sustainable growth.

8. Program Magang

Program Magang 2025 merupakan kerja sama antara PT Asuransi MSIG Indonesia dan Universitas Prasetiya Mulya yang bertujuan memberikan pengalaman kerja langsung kepada mahasiswa serta kesempatan untuk menerapkan pengetahuan akademik dalam lingkungan bisnis yang sesungguhnya.

Program magang yang berlangsung dari Oktober hingga Desember 2025 menghasilkan sebuah proyek berjudul "Property & Reinsurance Initiatives: Property Portfolio General Review 2015–2025." Tugas ini mencakup konsolidasi dan analisis data historis selama sepuluh tahun untuk memberikan gambaran mengenai portofolio properti perusahaan, termasuk struktur, perkembangan, dan kondisi terkini. Wawasan yang diperoleh diharapkan dapat mendukung analisis lanjutan dan memperkuat proses pengambilan keputusan strategis perusahaan.

Melalui program magang ini, PT Asuransi MSIG Indonesia berharap dapat terus memperkuat hubungan antara pengetahuan akademis dan praktik industri untuk mendorong pertumbuhan yang berkelanjutan.



C. BIODIVERSITY

Social Media Posts

Through the company's official social media accounts support the sustainability campaign by posting every month about the importance of preserving biodiversity.

C. KEANEKARAGAMAN HAYATI

Postingan di Akun Media Sosial

Postingan di akun resmi sosial media perusahaan untuk mendukung kampanye keberlanjutan dan pentingnya melestarikan keanekaragaman hayati.



INDEX POJK NO. 51/POJK.03/2017

INDEKS POJK NO. 51/POJK.03/2017

No.	Description Deskripsi	Indicator Indikator	Page Halaman
1	Description of Sustainability Strategy Penjelasan Strategi Keberlanjutan	[1]	12
2	Highlights on Sustainability Performance Aspects Ikhtisar Kinerja Aspek Keberlanjutan		
	a. Economic aspects: Aspek ekonomi:	[2.a]	15
	1) The quantity of production or selling services; Kuantitas produksi atau jasa yang dijual;	[2.a.1]	15
	2) Income and sales; Pendapatan atau penjualan;	[2.a.2]	15
	3) Profits and net loss; Laba atau rugi bersih;	[2.a.3]	15
	4) Environmentally friendly products; and Produk ramah lingkungan; dan	[2.a.4]	15
	5) Involvement of local parties related to the process of Sustainable Financial business. Pelibatan pihak lokal yang berkaitan dengan proses bisnis Keuangan Berkelanjutan.	[2.a.5]	15
	b. Living Environment Aspect: Aspek Lingkungan Hidup:	[2.b]	16
	1) The utilization of energy (electricity and water); Penggunaan energi (antara lain listrik dan air);	[2.b.1]	16
	2) Permission reduction (for LJK, Issuers, and Public Companies whose business process is directly related to Living Environment); Pengurangan emisi yang dihasilkan (bagi LJK, Emiten, dan Perusahaan Publik yang proses bisnisnya berkaitan langsung dengan Lingkungan Hidup);	[2.b.2]	16
	3) Waste and effluent reduction (waste polluting the environment) that are resulted (for LJK, Issuers, and Public Companies whose business process is directly related to the Living Environment); or Pengurangan limbah dan efluen (limbah yang telah memasuki lingkungan) yang dihasilkan (bagi LJK, Emiten, dan Perusahaan Publik yang proses bisnisnya berkaitan langsung dengan Lingkungan Hidup); atau	[2.b.3]	16
	4) Conservation of biodiversity (for LJK, Issuers and Public Companies whose business process is directly related to the Living Environment). Pelestarian keanekaragaman hayati (bagi LJK, Emiten, dan Perusahaan Publik yang proses bisnisnya berkaitan langsung dengan Lingkungan Hidup).	[2.b.4]	16
	c. Description of positive and negative impacts on the implementation of Sustainable Finance for community and environment (including people, region, and fund). Aspek sosial yang merupakan uraian mengenai dampak positif dan negatif dari penerapan Keuangan Berkelanjutan bagi masyarakat dan lingkungan (termasuk orang, daerah, dan dana).	[2.c]	15
3	Brief Company Profile: Profil singkat menyajikan gambaran keseluruhan mengenai Perusahaan:	[3.a]	22
	a. Vision, mission, and sustainability values; Visi, misi, dan nilai keberlanjutan;		

	<p>b. Name, address, phone number, facsimile number, e-mail address, and website/web as well as branch offices and/or representative offices; Nama, alamat, nomor telepon, nomor faksimil, alamat surat elektronik (<i>e-mail</i>), dan situs web, serta kantor cabang dan/atau kantor perwakilan Perusahaan;</p> <p>c. Business scale: Skala usaha Perusahaan:</p> <p>1) Total assets and assets capitalization, and total liability (in a million Rupiah); Total aset atau kapitalisasi aset, dan total kewajiban (dalam jutaan rupiah);</p> <p>2) Total employees are classified based on gender, position, age, education, and employment status; Jumlah karyawan yang dibagi menurut jenis kelamin, jabatan, usia, pendidikan, dan status ketenagakerjaan;</p> <p>3) Percentage of share ownership (public and government); and Persentase kepemilikan saham (publik dan pemerintah); dan</p> <p>4) Operational area. Wilayah operasional.</p> <p>d. Brief description of the run products, services, and business activities; Penjelasan singkat mengenai produk, layanan, dan kegiatan usaha yang dijalankan;</p> <p>e. Membership in association; Keanggotaan pada asosiasi;</p> <p>f. Significant changes, among others related to branch closing or opening, and ownership structure. Perubahan LJK, Emiten, dan Perusahaan Publik yang bersifat signifikan, antara lain terkait dengan penutupan atau pembukaan cabang, dan struktur kepemilikan.</p>	[3.b]	29
		[3.c]	24
		[3.c.1]	24
		[3.c.2]	24
		[3.c.3]	24
		[3.c.4]	29
		[3.d]	30
		[3.e]	32
		[3.f]	32
4	<p>Explanation of the Board of Directors includes: Penjelasan Direksi memuat:</p> <p>a. Policies to respond to challenges in meeting the sustainability strategy, at least include: Kebijakan untuk merespon tantangan dalam pemenuhan strategi keberlanjutan, paling sedikit meliputi:</p> <p>1) An explanation of the Company's sustainability value; Penjelasan nilai keberlanjutan Perusahaan;</p> <p>2) An explanation of the Company's response to issues related to the Sustainable Financial implementation; Penjelasan respon perusahaan terhadap isu terkait penerapan Keuangan Berkelanjutan;</p> <p>3) An explanation of the Company's leadership commitment to achieving the Sustainable Financial implementation; Penjelasan komitmen pimpinan Perusahaan dalam pencapaian penerapan Keuangan Berkelanjutan;</p> <p>4) Performance achievement of the Sustainable Financial implementation; and Pencapaian kinerja penerapan Keuangan Berkelanjutan; dan</p> <p>5) The challenges of performance achievement in the Sustainable Financial implementation. Tantangan pencapaian kinerja penerapan Keuangan Berkelanjutan.</p> <p>b. Sustainable Financial Implementation: Penerapan Keuangan Berkelanjutan:</p> <p>1) Achievement of the Sustainable Financial implementation (economic, social, and environmental) compared to the target; and Pencapaian kinerja penerapan Keuangan Berkelanjutan (ekonomi, sosial, dan Lingkungan Hidup) dibandingkan dengan target; dan</p> <p>2) An explanation of achievements and challenges including important events during the reporting period (for LJK required to create a Sustainable Financial ActionPlan) Penjelasan prestasi dan tantangan termasuk peristiwa penting selama periode pelaporan (bagi LJK yang diwajibkan membuat Rencana Aksi Keuangan Berkelanjutan).</p>	[4.a.1]	6
		[4.a.2]	6
		[4.a.3]	7
		[4.a.4]	8
		[4.a.5]	9
		[4.b.1]	8
		[4.b.2]	8

	<p>c. Target Achievement Strategy: Strategi pencapaian target:</p> <p>1) Risk management for the Sustainable Financial implementation related to economic, social and environmental aspects; Pengelolaan risiko atas penerapan Keuangan Berkelanjutan terkait aspek ekonomi, sosial, dan Lingkungan Hidup;</p> <p>2) Utilization of business opportunities and prospects; and Pemanfaatan peluang dan prospek usaha; dan</p> <p>3) Explanation of the external economic, social and environmental situations that have the potential to affect the Company's Sustainability. Penjelasan situasi eksternal ekonomi, sosial, dan Lingkungan Hidup yang berpotensi mempengaruhi keberlanjutan Perusahaan.</p>	[4.c.1]	5
		[4.c.2]	9
		[4.c.3]	5
5	<p>Sustainability governance includes: Tata kelola keberlanjutan memuat:</p> <p>a. Job description of Directors and Board of Commissioners, employees, officers and/or work units that are responsible for the implementation of Sustainable Finance. Uraian mengenai tugas bagi Direksi dan Dewan Komisaris, pegawai, pejabat dan/atau unit kerja yang menjadi penanggung jawab penerapan Keuangan Berkelanjutan.</p> <p>b. Development of the competencies of the Directors, members of the Board of Commissioners, employees, officials and/or work units responsible for implementing Sustainable Finance. Penjelasan mengenai pengembangan kompetensi yang dilaksanakan terhadap anggota Direksi, anggota Dewan Komisaris, pegawai, pejabat dan/atau unit kerja yang menjadi penanggung jawab penerapan Keuangan Berkelanjutan.</p> <p>c. Description of the Company's procedures in identifying, measuring, monitoring and controlling risks related to the implementation of Sustainable Finance related to economic, social and environmental aspects, including the role of the Board of Directors and Board of Commissioners in managing, conducting periodic reviews, and reviewing the effectiveness of the Company's risk management process. Penjelasan mengenai prosedur LJK, Emiten, dan Perusahaan Publik dalam mengidentifikasi, mengukur, memantau, dan mengendalikan risiko atas penerapan Keuangan Berkelanjutan terkait aspek ekonomi, sosial, dan Lingkungan Hidup, termasuk peran Direksi dan Dewan Komisaris dalam mengelola, melakukan telaah berkala, dan meninjau efektivitas proses manajemen risiko Perusahaan.</p> <p>d. Stakeholders involvement is based on management assessment results: Penjelasan mengenai pemangku kepentingan yang meliputi:</p> <p>1) Stakeholders involvement based on management assessment results Keterlibatan pemangku kepentingan berdasarkan hasil penilaian (<i>assessment</i>) manajemen, RUPS, surat keputusan atau lainnya; dan</p> <p>2) The approach used by the Company in involving stakeholders in the application of Sustainable Finance. Pendekatan yang digunakan LJK, Emiten, dan Perusahaan Publik dalam melibatkan pemangku kepentingan dalam penerapan Keuangan Berkelanjutan, antara lain dalam bentuk dialog, survei, dan seminar.</p> <p>e. Problems encountered, developments, and influences on the implementation of Sustainable Finance. Permasalahan yang dihadapi, perkembangan, dan pengaruh terhadap penerapan Keuangan Berkelanjutan.</p>	[5.a]	37
		[5.b]	40
		[5.c]	45
		[5.d.1]	48
		[5.d.2]	48
		[5.e]	51
6	<p>Sustainability performance: Kinerja keberlanjutan:</p> <p>a. Description of activities that construct sustainability culture in the Company. Penjelasan mengenai kegiatan membangun budaya keberlanjutan di internal Perusahaan.</p> <p>b. Description of economic performance: Uraian mengenai kinerja ekonomi:</p>	[6.a]	9
		[6.b]	56

1) Comparison of products target and performance, portfolio, financing target, or investment, income and profit and loss Perbandingan target dan kinerja produksi, portofolio, target pembiayaan, atau investasi, pendapatan dan laba rugi dalam hal Laporan Keberlanjutan disusun secara terpisah dengan Laporan Tahunan; dan	[6.b.1]	56
2) Comparison of portfolio target and performance, financing target, or investment on financial instrument or projects that are in line with the implementation of Sustainable Finance. Perbandingan target dan kinerja portofolio, target pembiayaan, atau investasi pada instrumen keuangan atau proyek yang sejalan dengan penerapan Keuangan Berkelanjutan.	[6.b.2]	56
c. Social performance: Kinerja sosial:	[6.c]	57
1) The Company's commitment to provide services of equal products and/or services to customers. Komitmen LJK, Emiten, atau Perusahaan Publik untuk memberikan layanan atas produk dan/atau jasa yang setara kepada konsumen.	[6.c.1]	30
2) Employment: Ketenagakerjaan:		
a) Equal employment opportunities and the presence or absence of forced labor and child labor; Pernyataan kesetaraan kesempatan bekerja dan ada atau tidaknya tenaga kerja paksa dan tenaga kerja anak;	[6.c.2.a]	58
b) The percentage of permanent employee remuneration at the lowest level of the regional minimum wage; Persentase remunerasi pegawai tetap di tingkat terendah terhadap upah minimum regional;	[6.c.2.b]	59
c) Decent and safe working environment; and Lingkungan bekerja yang layak dan aman; dan	[6.c.2.c]	62
d) Training and development of employee skills. Pelatihan dan pengembangan kemampuan pegawai.	[6.c.2.d]	61
3) Community: Masyarakat:		
a) Information on activities or operational areas that produce positive and negative impacts on the community, including financial literacy and inclusion; Informasi kegiatan atau wilayah operasional yang menghasilkan dampak positif dan dampak negatif terhadap masyarakat sekitar termasuk literasi dan inklusi keuangan;	[6.c.3.a]	58
b) The mechanism of public complaints as well as the number of public complaints received and acted upon; Mekanisme pengaduan masyarakat serta jumlah pengaduan masyarakat yang diterima dan ditindaklanjuti;	[6.c.3.b]	63
c) TJSL that can be linked to support for sustainable development goals includes the types and achievements of community empowerment program activities. TJSL yang dapat dikaitkan dengan dukungan pada tujuan pembangunan berkelanjutan meliputi jenis dan capaian kegiatan program pemberdayaan masyarakat.	[6.c.3.c]	58
d. Environment Performance: Kinerja Lingkungan Hidup:		
1) Incurred environmental costs; Biaya Lingkungan Hidup yang dikeluarkan;	[6.d.1]	68
2) Description of the use of environmentally friendly materials, for example the use of recycled materials; and Uraian mengenai penggunaan material yang ramah lingkungan, misalnya penggunaan jenis material daur ulang; dan	[6.d.2]	67
3) Description of the use of energy, at least contains: Uraian mengenai penggunaan energi, paling sedikit memuat:	[6.d.3]	
a) The amount and intensity of the energy used; and Jumlah dan intensitas energi yang digunakan; dan	[6.d.3.a]	16
b) Efforts and achievement of energy efficiency including the use of renewable energy sources; Upaya dan pencapaian efisiensi energi yang dilakukan termasuk penggunaan sumber energi terbarukan;	[6.d.3.b]	67

e. Environmental Performance for the Company whose business process is directly related to the environment: Kinerja Lingkungan Hidup bagi LJK, Emiten, dan Perusahaan Publik yang proses bisnisnya berkaitan langsung dengan Lingkungan Hidup paling sedikit memuat:		
1) Performance as referred to in letter d; Kinerja sebagaimana dimaksud dalam huruf d;	[6.e.1]	NR
2) Information on activities or operational areas that produce positive and negative impacts on the surrounding environment, especially efforts to increase the carrying capacity of ecosystems; Informasi kegiatan atau wilayah operasional yang menghasilkan dampak positif dan dampak negatif terhadap Lingkungan Hidup sekitar terutama upaya peningkatan daya dukung ekosistem;	[6.e.2]	NR
3) Biodiversity, including at least: Keanekaragaman hayati, paling sedikit memuat:	[6.e.3]	NR
a) Impacts from operational areas that are close to or in conservation areas or that have biodiversity; and Dampak dari wilayah operasional yang dekat atau berada di daerah konservasi atau memiliki keanekaragaman hayati; dan	[6.e.3.a]	NR
b) Biodiversity conservation efforts were undertaken, including protection of flora or fauna species; Usaha konservasi keanekaragaman hayati yang dilakukan, mencakup perlindungan spesies flora atau fauna;	[6.e.3.b]	NR
4) The amount and intensity of emissions produced by type; and Emisi, paling sedikit memuat:	[6.e.4]	NR
a) The amount and intensity of emissions produced by type; and Jumlah dan intensitas emisi yang dihasilkan berdasarkan jenisnya; dan	[6.e.4.a]	NR
b) Efforts and achievement of emission reductions carried out; Upaya dan pencapaian pengurangan emisi yang dilakukan;	[6.e.4.a]	NR
5) Waste and effluent, including at least: Limbah dan effluen, paling sedikit memuat:	[6.e.5]	NR
a) The amount of waste and effluent produced by type; Jumlah limbah dan effluen yang dihasilkan berdasarkan jenis;	[6.e.5.a]	NR
b) Waste and effluent management mechanisms; and Mekanisme pengelolaan limbah dan effluen; dan	[6.e.5.b]	NR
c) Spills that occurred (if any); and Tumpahan yang terjadi (jika ada); dan	[6.e.5.c]	NR
6) The amount and material of environmental complaints received and resolved. Jumlah dan materi pengaduan Lingkungan Hidup yang diterima dan diselesaikan.	[6.e.6]	NR
f. Responsibility for developing Sustainable Finance products and/or services: Tanggung jawab pengembangan Produk dan/atau Jasa Keuangan Berkelanjutan:		
1) Innovation and development of Sustainable Financial products and/or services; Inovasi dan pengembangan Produk dan/atau Jasa Keuangan Berkelanjutan;	[6.f.1]	30
2) The number and percentage of products and services that have been evaluated for safety for customers; Jumlah dan persentase produk dan jasa yang sudah dievaluasi keamanannya bagi pelanggan;	[6.f.2]	NA
3) Positive and negative impacts arising from Sustainable Financial products and/or services and the distribution process, as well as mitigation is undertaken to mitigate negative impacts; Dampak positif dan dampak negatif yang ditimbulkan dari Produk dan/atau Jasa Keuangan Berkelanjutan dan proses distribusi, serta mitigasi yang dilakukan untuk menanggulangi dampak negatif;	[6.f.3]	30
4) The number of products withdrawn and their reasons; or Jumlah produk yang ditarik kembali dan alasannya; atau	[6.f.4]	NA
5) Customer satisfaction survey of Sustainable Financial products and/or services. Survei kepuasan pelanggan terhadap Produk dan/atau Jasa Keuangan Berkelanjutan.	[6.f.5]	15
7) Written verification from an independent party, if any. Verifikasi tertulis dari pihak independen, jika ada.	[7]	13

Feedback Form

Thank you for reading the 2025 Sustainability Report of PT Asuransi MSIG Indonesia. In order to improve the quality of the PT Asuransi MSIG Indonesia's sustainability report, we would like to request our shareholders to provide feedback after reading this Sustainability Report.

Personal Data

Name (optional) :
Institution/Company :
Email :
Phone/Mobile :

Stakeholder Group:

- Customer
- Employee
- Driver
- Shareholder
- Business Partner/Vendor
- Mass Media
- Community
- Others, please specify

Please select the most appropriate answer (mark √)

1. This report is useful for you:

- Strongly disagree
- Disagree
- Neutral
- Agree
- Strongly agree

2. This report illustrates the PT Asuransi MSIG Indonesia's performance in sustainable development:

- Strongly disagree
- Disagree
- Neutral
- Agree
- Strongly agree

3. This report is easy to understand:

- Strongly disagree
- Disagree
- Neutral
- Agree
- Strongly agree

4. This report is interesting:

- Strongly disagree
- Disagree
- Neutral
- Agree
- Strongly agree

5. This report increases your trust in the PT Asuransi MSIG Indonesia's sustainability:

- Strongly disagree
- Disagree
- Neutral
- Agree
- Strongly agree

Lembar Umpan Balik

Terima kasih telah membaca Laporan Keberlanjutan PT Asuransi MSIG Indonesia 2025. Untuk meningkatkan kualitas laporan keberlanjutan Perusahaan, mohon kesediaan para pemangku kepentingan untuk memberikan umpan balik setelah membaca Laporan Keberlanjutan ini.

Profil Anda

Nama (bila berkenan) :
Institusi/Perusahaan :
Email :
Telepon/HP :

Golongan Pemangku Kepentingan:

- Pelanggan
- Karyawan
- Sopir
- Pemegang Saham
- Mitra Kerja/Vendor
- Media massa
- Masyarakat
- Lain-lain, mohon sebutkan.....

Mohon pilih jawaban yang paling sesuai (beri tanda √)

1. Laporan ini bermanfaat bagi Anda:

- Sangat tidak setuju
- Tidak setuju
- Netral
- Setuju
- Sangat Setuju

2. Laporan ini menggambarkan kinerja Perusahaan dalam pembangunan berkelanjutan:

- Sangat tidak setuju
- Tidak setuju
- Netral
- Setuju
- Sangat Setuju

3. Laporan ini mudah dimengerti:

- Sangat tidak setuju
- Tidak setuju
- Netral
- Setuju
- Sangat Setuju

4. Laporan ini menarik:

- Sangat tidak setuju
- Tidak setuju
- Netral
- Setuju
- Sangat Setuju

5. Laporan ini meningkatkan kepercayaan Anda pada keberlanjutan Perusahaan:

- Sangat tidak setuju
- Tidak setuju
- Netral
- Setuju
- Sangat Setuju



**PROTECTING
GOALS
POWERING
FUTURES**

A Member of **MS&AD** INSURANCE GROUP

Head Office

PT Asuransi MSIG Indonesia

Summitmas II Building, 15th floor

Jl. Jenderal Sudirman Kav. 61 - 62

Jakarta 12190, Indonesia

Phone : (021) 252 3110 (Hunting)

Email : msig@id.msig-asia.com

Web : www.msig.co.id

Facebook : [msigid](https://www.facebook.com/msigid)

Instagram : [msig_id](https://www.instagram.com/msig_id)

X : [@msig_id](https://twitter.com/msig_id)

LinkedIn : [MSIG Indonesia](https://www.linkedin.com/company/msig-indonesia)



Sampul buku ini menggunakan produk yang bersumber dari bahan baku yang dikelola secara bertanggung jawab berdasarkan standar Forest Stewardship Council (FSC).



Pindai untuk mengunjungi website MSIG Indonesia



Pindai untuk membaca laporan secara digital